

**Сибирский ордена Трудового Красного Знамени
автомобильно-дорожный институт им. В. В. Куйбышева
(СиБАДИ)**

Ф. Р-1092, 812 дд., 1930—1970 гг.

Открыт в 1930 г. В 1935 г. присвоено имя В. В. Куйбышева. В 1980 году институт награжден орденом Трудового Красного Знамени. Непосредственно подчиняется Министерству высшего образования СССР.

Приказы Главного управления шоссейных дорог, Главного управления горно-металлургического и строительных вузов Министерства высшего и среднего специального образования СССР и РСФСР, местных органов власти, относящиеся к деятельности института.

Устав института (1939 г.).

Протоколы заседаний научного совета, совета института, советов факультетов, кафедр, протоколы заседаний государственных экзаменационных комиссий.

Документы научных конференций, научно-методических сообщений, документы о защите диссертаций.

Планы работы и отчеты научного совета, совета института, годовые учебные планы по специальностям, планы и отчеты о работе кафедр, планы и отчеты по научно-исследовательской работе, планы хозяйственных научно-исследовательских и опытно-конструкторских работ. Годовые бухгалтерские отчеты, статотчеты о численности и составе профессорско-преподавательского состава.

Документы о развитии научно-технических связей института с производством, документы совета содействия дорожному строительству. Документы о соцсоревновании.

**Омский государственный педагогический институт
им. А. М. Горького**

Ф. Р-1027, 549 дд., 1936—1975 гг.

Омский государственный педагогический институт открыт в 1932 г. в составе факультетов: русского языка и литературы, естествознания и физико-математического. Постановлением ВЦИК СССР 10 июля 1936 г. институту присвоено имя А. М. Горького. Институт находится в ведении Министерства просвещения РСФСР.

Приказы Министерства просвещения РСФСР, относящиеся к деятельности института. Приказы ректора института по основной деятельности.

Протоколы заседаний совета института, Государственных экзаменационных комиссий, межфакультетских советов кафедр.

Годовые планы работы совета института, планы научно-исследовательской работы, планы работы факультетов и кафедр.

Годовые отчеты по учебной, научной, финансовой деятельности института, кафедр, студенческих научных кружков.

Документы научных конференций, студенческих научных кружков.

Переписка с Министерством просвещения РСФСР по научно-исследовательской работе.

Списки преподавательского состава института.

**Омский политехнический институт
Ф. Р-1979, 400 дд., 1942—1971 гг.**

Постановлением Совета Народных Комиссаров от 16 ноября 1942 г. на базе эвакуированного Ворошиловградского вечернего машиностроительного института был создан Омский машиностроительный институт. На основании приказа Министерства высшего и среднего специального образования РСФСР от 19 июля 1963 г. реорганизован в Омский политехнический институт, основной задачей которого является подготовка высококвалифицированных инженеров-механиков, инженеров-энергетиков и др. специалистов. Подчиняется Министерству высшего и среднего специального образования РСФСР.

Приказы Министерства высшего образования СССР и Министерства высшего и среднего специального образования РСФСР, относящиеся к деятельности института. Приказы ректора института.

Уставы Ворошиловградского и Омского машиностроительных институтов (1942, 1963 гг.).

Протоколы заседаний ученого совета института, государственных комиссий факультетов и комиссий по распределению молодых специалистов.

Годовые планы по учебно-методической и воспитательной работе, тематические планы отчетно-конструкторских и госбюджетных научно-исследовательских работ.

Отчеты о научно-исследовательской, воспитательной работе института, факультета, кафедр, отчеты о работе приемной и государственных экзаменационных комиссий.

Статистические отчеты о наличии профессорско-преподавательского состава, административно-управленческого персонала, о движении контингента студентов.

Документы научно-технических конференций по рационализации и изобретательству.

**Омский государственный институт
физической культуры**
Ф. Р-2178, 561 дд., 1950—1970 гг.

Омский государственный институт физической культуры был образован на базе Омского техникума физической культуры в соответствии с приказом Комитета по делам физической культуры и спорта при Совете Министров РСФСР от 27 апреля 1950 г. № 164. С 1959 г. институт физической культуры находится в подчинении Всероссийского совета союза спортивных обществ и организаций.

Основная функция: подготовка спортивных кадров, методическое руководство спортивными обществами и школами повышения квалификации спортивных кадров, разработка научных тем.

Постановления и приказы вышестоящих организаций по вопросам деятельности института; приказы ректора института по основной деятельности.

Устав института (1950 г.).

Протоколы заседаний ученого совета института, производственных совещаний сотрудников института, кафедр; протоколы Государственной экзаменационной комиссии и комиссии по распределению молодых специалистов.

Годовые и перспективные тематические планы научно-исследовательской работы института, кафедр; планы работы учебной части и ученого совета института, планы оказания шефской помощи физкультурным коллективам предприятий, учреждений и организаций города и области; подготовки научных и научно-педагогических кадров.

Отчеты о выполнении плана научных исследований, проведении организационно-педагогической и педагогической практики, оказании помощи сельским коллективам физкультуры. Отчеты экзаменационных, квалификационных комиссий, отчеты о работе школ, тренеров.

Статистические отчеты о движении контингента студентов, численности и составе специалистов.

**Западно-Сибирский институт
колхозного строительства**
Ф. Р-558, 151 дд., 1929—1932 гг.

В феврале 1929 г. в Омске были открыты Сибирские краевые курсы подготовки работников коллективных хозяйств, реорганизованные в январе 1930 г. в колхозное отделение Сибирского сельскохозяйственного института, которое в марте 1930 г. преобразовано в институт колхозного строительства, переименованный в 1931 г. в Сибирский высший практический институт колхозного строительства, в 1932 г. — Западно-Сибирский институт колхозного строительства. В январе 1933 г. институт был объединен с Омской высшей коммунистической сельскохозяйственной школой.

Институт имел 2 факультета: руководителей колхозных хозяйств и агрономов-организаторов с отделением полеводства и молочного животноводства.

Постановления и указания Сибирского краевого колхозсоюза.

Приказы ректора института по основной деятельности.

Протоколы заседаний дирекции института, производственных совещаний, заседаний методического бюро и студенческих организаций.

Протоколы заседаний квалификационной и приемной комиссий.

Планы, программы обучения, документы по производственной практике студентов.

Отчеты о деятельности института.

Сметы и годовые бухгалтерские отчеты института.

Списки студентов и преподавателей. Характеристики и личные дела студентов.

Омский институт усовершенствования учителей
Ф. Р-1422, 498 дд., 1934—1980 гг.

В 1934 г. на базе областного научно-методического кабинета-музея был создан институт повышения квалификации кадров народного образования (ИПККНО), переименованный в 1938 г. в институт усовершенствования учителей. Непосредственно подчинен отделу народного образования облисполкома.

Решения Омского облисполкома по вопросам повышения квалификации учителей. Приказы облоно, директора института по основной деятельности.

Документы областных научно-педагогических конференций. Протоколы заседаний совета института. Докладные записки о состоянии преподавания в школах Омской области, акты обследования работы школ.

Годовые планы учебной, издательской и методической работы института.

Научные работы сотрудников института.

Методические указания по всем предметам для начальных, 8-летних и средних школ.

Планы и отчеты о работе методических кабинетов, музейно-выставочного отдела института по организации и проведению выставок.

Штатные расписания. Сметы расходов. Годовые бухгалтерские отчеты. Переписка с Наркомпросом, Минпросом РСФСР, облоно о кадрах.

Списки сотрудников института. Списки и удостоверения лиц, окончивших курсы.

Омское музыкальное училище им. В. Я. Шебалина
Ф. Р-1090, 337 дд., 1923—1975 гг.

В январе 1920 г. открыта музыкальная школа, находившаяся в ведении губоно, в 1921 г. реорганизована в музыкальный техникум. 21 октября 1936 г. техникум был переименован в музыкальное училище. С 1953 г. музыкальное училище подчиняется областному управлению культуры и Министерству культуры РСФСР. В 1963 г. училищу присвоено имя композитора В. Я. Шебалина.

Приказы Министерства культуры РСФСР, областного управления культуры, относящиеся к деятельности училища.

Протоколы заседаний педсовета, Государственных экзаменационных комиссий.

Планы, отчеты по учебно-воспитательной работе.

Годовые статистические отчеты о составе и движении, численности учащихся.

Документы (программы, афиши, благодарственные письма) о проведении коллективом училища отчетных, шефских и других концертов.

**10. КУЛЬТУРНО-ПРОСВЕТИТЕЛЬНЫЕ
УЧРЕЖДЕНИЯ И ОРГАНИЗАЦИИ**

**Омское губернское управление по просвещению
строительного пролетариата (ОМГУБКУЛЬТСТРОЙ)**
Ф. Р-211, 20 дд., 1920—1923 гг.

Создано на основании инструкции, утвержденной коллегией Центрального управления по просвещению строительного пролетариата (Цекультстрой) 6 августа 1920 г., для организации профтехнического образования, политико-просветительной работы и ликвидации неграмотности.

Ликвидировано в июле 1923 г. в связи с передачей функций культотделу губисполкома.

Постановления, циркуляры, инструкции СНК РСФСР, ВСНХ, ВЦСПС, ЦК Всероссийского союза строительных рабочих и Центрального управления по просвещению строительного пролетариата по вопросам организации и работы местных органов Цекультстроя.

Отчеты о работе губкультстроя (1920—1923 гг.).

Переписка с культотделами строителей об организации школ фабзавуча.

**Управления издательств, полиграфии
и книжной торговли
исполкома Омского областного Совета
народных депутатов**
Ф. Р-1441, 312 дд., 1941—1978 гг.

В 1941 году образован отдел издательств полиграфической промышленности Омского облисполкома. В 1963 году преобразовано в Управление по печати. В 1972 году в соответствии с приказом Госкомитета Совмина РСФСР по делам издательств, полиграфии и книжной торговли от 24 августа 1972 г. № 353 преобразовано в управление издательств, полиграфии

и книжной торговли исполкома Омского областного Совета депутатов трудящихся.

Приказы и решения Государственного комитета Совета Министров РСФСР по делам издательств, полиграфии и книжной торговли, постановления и распоряжения бюро Омского обкома КПСС. Решения облисполкома, приказы начальника управления по производственной деятельности.

Положение об управлении издательств, полиграфии и книжной торговли (1975 г.).

Протоколы заседаний коллегии управления и балансовой комиссии.

Планы работы управления и подведомственных предприятий. Комплексные планы санитарно-оздоровительных мероприятий на полиграфических предприятиях.

Годовые отчеты управления, издательств районных газет по основной деятельности.

Документы по проведению Всероссийского конкурса на лучшее оформление и полиграфическое исполнение районных газет.

Документы о награждении работников полиграфической промышленности и книжной торговли Омской области.

**Управление культуры исполнительного комитета Омского областного Совета депутатов трудящихся
Ф. Р-2111, 412 дд., 1935—1970 гг., темат. карт.**

Создано на основании решения облисполкома в августе 1953 г. путем объединения отдела культпросветработы и отдела по делам искусств (см. Р-1839). В функции управления культуры входит руководство и контроль за культурно-просветительными учреждениями и театрально-зрелищными предприятиями г. Омска и Омской области.

Приказы, директивные указания Министерства культуры РСФСР, решения и распоряжения обкома КПСС, Омского облисполкома.

Приказы начальника управления по основной деятельности.

Стенограмма 1-го областного съезда работников культуры. Протоколы совещаний работников культуры, заседаний общественного репертуарного совета, художественного совета, аппаратных совещаний, квалификационной комиссии, зональных жюри-конкурсов, смотров.

Производственно-финансовые планы управления и подведомственных учреждений.

Планы культурного строительства по районам области. План мероприятий областного управления культуры к 100-летию со дня рождения В. И. Ленина.

Годовые отчеты управления и подведомственных учреждений.

Сметы, штатные расписания.

Обзоры, доклады, справки о работе культурно-просветительных учреждений.

Документы о строительстве культурно-просветительных учреждений.

Историческая справка о сооружении памятника борцам революции на ст. Марьяновка (1959 г.).

Переписка с Министерством культуры СССР и РСФСР, обкомом КПСС, облисполкомом по вопросам основной деятельности.

Документы о награждении работников культуры и искусства Почетными грамотами Министерства культуры РСФСР.

Документы по паспортизации театров и памятников.

**Омский областной краеведческий музей
Ф. Р-1076, 542 дд., 1922—1976 гг.**

Западно-Сибирский музей основан в 1878 г. Западно-Сибирским отделом Русского географического общества. В 1921 г. выделен в самостоятельное учреждение. В 1923 г. музей был передан в систему народного образования и стал называться Государственным Западно-Сибирским краевым музеем. В 1934 г. с образованием Омской области, музей переименован в Омский областной краеведческий музей с подчинением отделу по делам искусств, а с 1953 г. — управлению культуры облисполкома.

Постановления, приказы, циркуляры, инструкции Наркомпроса РСФСР, Омского губнаробраза и областного управления культуры.

Приказы по музею, отчеты, информации и справки о работе музея и его отделов.

Протоколы заседаний научно-методического совета, заседаний коллегии музея, общих собраний сотрудников.

Документы о научно-исследовательской работе музея. Рукописи научных статей и лекций, отчеты о научных командировках и экспедициях по сбору музейных экспонатов, обследованию отдельных районов области, изучению геологии, зоо-

логии, этнографии, по истории, археологии, экономике, культуре и быту. Документы по издательской деятельности музея. Тематико-экспозиционные планы выставок, документы по охране памятников старины, искусства и быта.

Документы о работе библиотеки, художественной галереи, ботанического сада, оранжереи и зоопарка музея. Документы Ялуторовского, Тюменского, Тарского и Тобольского краеведческих музеев.

Списки экспонатов музеев. Документы о создании народных музеев.

Государственный музей изобразительных искусств Ф. Р-2132, 261 дд., 1924—1976 гг.

В декабре 1924 г. в составе краеведческого музея была открыта художественная галерея, которая решением облисполкома от 27 августа 1940 года была реорганизована в государственный музей изобразительных искусств и передана в ведение отдела облисполкома по делам искусств. В 1954 году музей был передан в ведение управления культуры Омского облисполкома.

Приказы Министерства культуры РСФСР, областного управления культуры, директора музея.

Протоколы заседаний ученого, методического, атрибуционного, реставрационного советов, научно-производственных совещаний.

Годовые планы, отчеты о деятельности музея, инвентарные книги, акты поступления экспонатов в музей.

Лекции, подготовленные сотрудниками музея, тексты выступлений сотрудников музея по радио и телевидению, документы выставок, в т. ч. заслуженных деятелей искусств Белова К. П. и Либерова А. Н., письма и биографические сведения советских художников, картины которых хранятся в музее.

Омская областная филармония Ф. Р-1708, 292 дд., 1936—1976 гг.

16 мая 1935 г. в составе Омского областного управления театрально-зрелищных предприятий при саде «Аквариум» создан концертно-эстрадный сектор, работавший на основах хозрасчета.

Приказом областного отдела по делам искусств от 5 марта 1939 г. сектор был реорганизован в концертно-эстрадное бюро.

Управлением по делам искусств при СНК РСФСР и Всесоюзным комитетом по делам искусств при СНК СССР в конце 1939 г. принято постановление об организации в г. Омске филармонии и симфонического оркестра на базе концертно-эстрадного бюро.

Решением Омского облисполкома от 10 мая 1940 г. филармония была открыта и передана в ведение управления культуры облисполкома.

В состав филармонии входят: Государственный Омский русский народный хор, симфонический оркестр, бригада музыкально-литературного лектория и др.

Приказы управления по делам искусств при СНК СССР, Министерства культуры РСФСР. Решения и распоряжения облисполкома, относящиеся к деятельности филармонии.

Приказы директора сада «Аквариум», директора филармонии.

Протоколы заседаний художественного совета.

Производственно-финансовые планы.

Планы концертов Омской филармонии, гастрольного обслуживания.

Годовые отчеты по основной деятельности. Статотчеты по основной деятельности.

Отчеты о работе фронтовой бригады Омской филармонии (1943 г.). Отчеты о работе сада «Аквариум» (1941 г.).

Справки о гастрольях Омского государственного русского народного хора, симфонического оркестра, коллектива «Омичи на эстраде» по стране и за рубежом.

Программы и афиши концертов.

Буклеты Омского государственного русского народного хора.

Вырезки из газет с рецензиями на выступления омских артистов.

Книги учета концертов. Личные дела артистов.

Омский ордена Трудового Красного Знамени государственный драматический театр Ф. Р-1203, 224 дд., 1928—1976 гг.

Постоянный профессиональный театр основан в Омске в мае 1874 г. С 1919 г. — Первый государственный советский театр при Омском губернском политико-просветительном отделе. С введением окружной системы деления театр назывался Сибирским государственным советским театром. В 1935 г. реорганизован в Омский областной драматический театр Управления по делам искусств при СНК РСФСР, с 1953 г. — Управления культуры ис-

полнительного комитета Омского областного Совета депутатов трудящихся.

В мае 1974 г. за заслуги в области советского театрального искусства и в связи со 100-летием со дня основания награжден орденом Трудового Красного Знамени и стал называться Омским ордена Трудового Красного Знамени государственным драматическим театром.

Указ Президиума Верховного Совета СССР о награждении театра орденом.

Приказы министров культуры СССР и РСФСР, областного управления культуры.

Приказы директора по основной деятельности.

Протоколы заседаний художественного совета, производственных совещаний по просмотру спектаклей.

Производственно-финансовые планы. Репертуарные планы.

Сценарные планы для телевизионных передач.

Годовые отчеты о деятельности театра.

Программы, аннотации спектаклей, афиши, буклеты, вырезки из газет о работе театра. Фотографии сцен из спектаклей.

Книги учета спектаклей, расписания спектаклей.

Справки о гастрольных поездках по стране.

Социалистические договоры о содружестве между коллективом театра и тружениками Кормиловского района.

Почетные грамоты, поздравительные адреса.

Режиссерские и суфлерские тексты пьес.

Списки работников театра.

Омский областной театр юного зрителя

имени Ленинского комсомола

Ф. Р-688, 126 дд., 1944—1970 гг.

Омский областной театр юного зрителя открыт 14 апреля 1937 г.

В ноябре 1938 г. в связи с 20-летием ВЛКСМ театру было присвоено имя Ленинского комсомола. Непосредственно подчиняется управлению культуры Омского облисполкома.

Решения, постановления и распоряжения обкома, горкома и райкома КПСС о деятельности театра.

Приказы управления культуры, директора театра по основной деятельности.

Распоряжения главного режиссера о распределении ролей.

Справки и информации в вышестоящие органы о деятельности театра.

Переписка с Министерством культуры РСФСР, областным управлением культуры по вопросам работы театра.

Протоколы производственных совещаний, художественного совета. Производственно-финансовые планы. Годовые бухгалтерские отчеты. Статистические отчеты о работе с кадрами.

Акт о приеме в эксплуатацию здания театра на 740 мест. Указ Президиума Верховного Совета РСФСР о награждении театра Почетной грамотой.

Анкета театра и репертуарные планы: Книга учета спектаклей. Пьесы, принятые к постановке. Афиши, аннотации, программы, рецензии спектаклей. Книги отзывов зрителей о спектаклях театра. Творческие характеристики актеров. Переписка с драматургами о работе над спектаклями.

Омский театр музыкальной комедии

Ф. Р-2156, 74 дд., 1947—1970 гг.

Открыт 24 мая 1947 г. по постановлению СНК РСФСР от 26 февраля 1946 г.

Находится в ведении управления культуры Омского облисполкома.

Приказы, указания Министерства культуры РСФСР, решения облисполкома. Приказы областного управления культуры, директора театра, по основной деятельности.

Протоколы заседаний художественного совета, межотраслевых совещаний, проводимых Всероссийским театральным обществом.

Стенограммы зрительских конференций.

Годовые отчеты по основной и финансовой деятельности театра.

Справки о творческой работе театра.

Программы, аннотации, рецензии, афиши спектаклей. Книги отзывов на спектакли.

Почетные грамоты, благодарности коллективу театра.

Переписка с Министерством культуры РСФСР, облисполкомом, композиторами, авторами пьес, редакциями газет и журналов о деятельности театра.

Омский областной театр кукол

Ф. Р-46, 131 дд., 1939—1976 гг.

Омский областной театр кукол открыт в апреле 1937 г. в составе театра юного зрителя. Постановлением президиума Омского облисполкома

от 14 апреля 1939 г. № 24 образован театр кукол как самостоятельное учреждение. Находится в ведении управления культуры Омского облисполкома.

Приказы областного управления культуры, относящиеся к деятельности театра.

Приказы директора театра по основной деятельности.

Протоколы производственных совещаний при директоре театра, заседаний художественного совета.

Репертуарные планы театра. Отчеты об основной деятельности театра.

Документы о литературно-художественной деятельности театра: рецензии на спектакли, афиши и программы, отзывы зрителей о просмотренных спектаклях.

Списки актерского состава театра, личные дела актеров.

Управление кинофикации исполнительного комитета

Омского областного Совета

народных депутатов

Ф. Р-241, 1173 дд., 1930—1977 гг.

В январе 1935 г. решением облисполкома создан Омский областной трест по кинофикации (Облкинотрест) с подчинением облисполкому.

В апреле 1940 г. трест был ликвидирован, вместо него образовано управление кинофикации, реорганизованное решением облисполкома от 7 августа 1953 г. в отдел кинофикации областного управления культуры.

В августе 1963 г. на основании постановления Совета Министров РСФСР от 31 июля 1963 г. было создано управление кинофикации исполкома Омского областного Совета депутатов трудящихся.

Управление кинофикации осуществляет руководство кинообслуживанием городского и сельского населения на территории области.

В фонд включены документы кинотеатров «Октябрь» и имени 22-го Декабря 1918 года.

Приказы Главного управления кинофикации. Приказы и распоряжения Государственного комитета по кинематографии при Совете Министров РСФСР.

Решения и распоряжения облисполкома, относящиеся к деятельности управления.

Приказы начальника Облкинотреста и начальника управления по основной деятельности.

Протоколы, стенограммы и обращения участников областных совещаний, работников районных отделов кинофикации и сельской киносети.

Планы развития, размещения и эксплуатации киносети области, проведения кинофестивалей по районам области.

Планы работы кинотеатров г. Омска: «Маяк», «Луч», «Октябрь», «Гигант», «Художественный».

Годовые отчеты и сведения о работе Облкинотреста, отдела кинофикации, управления кинофикации, районных отделов кинофикации, кинотеатров и киноустановок области.

Статистические отчеты управления, районных дирекций киносети о наличии, движении, эксплуатации киноустановок.

11. ОРГАНЫ И УЧРЕЖДЕНИЯ ЗДРАВООХРАНЕНИЯ

**Отдел здравоохранения исполнительного комитета
Омского губернского Совета рабочих,
крестьянских и красноармейских депутатов
(ОМГУБЗДРАВ)
Ф. Р-308, 1103 дд., 1919—1925 гг.**

Образован в 1935 г. Через районные и городские отделы здравоохранения при Омкрисполкоме. Ведал лечебным и санитарным делом и руководил медицинскими учреждениями.

Постановления, циркуляры, инструкции Наркомздрава РСФСР. Протоколы заседаний Омгубревкома, Омгубисполкома, коллегии Омгубздравотдела, совещаний заведующих подотделами губздравотдела, заседаний врачебно-контрольных комиссий. Приказы по губздравотделу, по подотделам и секциям. Постановления уездных отделов здравоохранения. Отчеты о деятельности Омгубздравотдела, его подотделов, уездных отделов здравоохранения, больниц.

Переписка по вопросам открытия амбулаторий при предприятиях и учреждениях, об организации врачебных участков в уездах, открытия санитарных курсов, курортов.

**Отдел здравоохранения исполнительного комитета
Омского окружного Совета рабочих,
крестьянских и красноармейских депутатов
(ОМОКРЗДРАВ)
Ф. Р-1228, 171 дд., 1925—1929 гг.**

Образован в 1925 г., прекратил свою деятельность в 1930 г. с введением нового административно-территориального деления. В связи с образованием в июле 1930 г. Западно-Сибирского края, центральным ор-

ганом, в ведении которого находились вопросы здравоохранения, стал отдел здравоохранения Западно-Сибирского крайисполкома.

Распоряжения, циркуляры Наркомздрава, Сибирского краевого отдела здравоохранения и его подотделов; приказы заведующего отделом здравоохранения по основной деятельности.

Протоколы окружного съезда врачей (1927 г.), врачебно-контрольной и врачебно-экспертной комиссий.

Пятилетние планы строительства городской и сельской лечебной сети. Планы санитарно-эпидемиологической работы.

Годовые отчеты по основной деятельности Омкрздрави.

Документы по охране материнства и младенчества.

**Отдел здравоохранения исполнительного комитета
Омского областного Совета народных депутатов
(ОБЛЗДРАВ)
Ф. Р-1143, 1362 дд., 1934—1977 гг.**

Образован в 1935 г. Через районные и городские отделы здравоохранения и непосредственно через медицинские учреждения руководит постановкой лечебной работы, направляет научно-исследовательскую деятельность медицинских учреждений, проводит санитарно-оздоровительные мероприятия.

Приказы Наркомздрава, Министерства здравоохранения РСФСР. Постановления, циркуляры, решения облисполкома, относящиеся к деятельности отдела. Приказы заведующего отделом по основной деятельности.

Протоколы областных научно-методических конференций, совещаний заведующих райздравотделами и врачебными участками; протоколы аппаратных совещаний облздравотдела, совещаний Госсанинспекций, аттестационной комиссии облздравотдела.

Положение о районном медико-санитарном совете.

Производственные планы облздравотдела. План работы областного Дома санитарного просвещения. Сводные финансовые планы по системе облздравотдела.

Сводные годовые отчеты облздравотдела о работе медучреждений. Годовые статотчеты районных отделов здравоохранения.

Конъюнктурные обзоры лечебно-профилактической работы по Омской области. Документы о работе по охране материн-

ства и младенчества; документы о работе органов здравоохранения и лечебных учреждений в годы Великой Отечественной войны.

**Отдел здравоохранения исполнительного комитета
Омского городского Совета народных депутатов
(ГОРЗДРАВ)**

Ф. Р-514, 3082 дд., 1937—1978 гг.

Образован в 1920 г. решением горисполкома на базе медицинских учреждений. В фонд включены документы поликлиники № 1, детской клинической больницы № 1, 2, противотуберкулезного диспансера № 2, училища № 2.

Приказы Министерства здравоохранения, решения исполкома горсовета, облздравотдела, приказы, распоряжения заведующего горздравотделом.

Протоколы заседаний медицинского совета, заседаний научных обществ, общегородских конференций медицинских работников, аппаратных совещаний, лечебно-контрольной комиссии.

Народнохозяйственные планы развития здравоохранения г. Омска.

Годовые отчеты о работе горздравотдела, учреждений здравоохранения города, финансовые отделы горздравотдела, отчеты по медицинскому обслуживанию призывников, школ и дошкольных учреждений города, годовые статотчеты горздравотдела, подведомственных учреждений.

Акты и справки проверок лечебных учреждений города, справки о работе общественных советов при лечебных учреждениях города, о состоянии строительства лечебных и детских учреждений.

**12. УЧРЕЖДЕНИЯ ТРУДА, СОЦИАЛЬНОГО
ОБЕСПЕЧЕНИЯ И СОЦИАЛЬНОГО СТРАХОВАНИЯ**

**Отдел труда исполнительного комитета
Омского губернского Совета рабочих,
крестьянских и красноармейских депутатов
(ОМГУБТРУД)**

Ф. Р-440, 325 дд., 1920—1925 гг.

Омгубтруд образован 17 ноября 1919 г., 15 февраля 1920 г. слит с Омским губернским отделом социального обеспечения и преобразован в Омский губернский отдел труда и социального обеспечения. В сентябре 1920 г. на его базе были созданы губернский отдел труда и губернский отдел социального страхования. В октябре 1925 г. губернский отдел труда ликвидирован и образована окружная инспекция труда при Омкрисполкоме, действовавшая до 1930 г. Отдел труда ведал учетом и распределением рабочей силы, проводил в жизнь закон о всеобщей трудовой повинности, наблюдал за исполнением постановлений по охране труда.

Циркуляры Наркомтруда РСФСР. Приказы Омгубтруда. Протоколы заседаний Омгубтруда, коллегии отдела труда, уездных и волостных комитетов труда, окружной камеры труда.

Протоколы заседаний съезда комитетов труда Сибири. Отчеты о деятельности отдела труда и его подразделов, уездных комитетов труда, Омской биржи труда. Сводки, отчеты инструкторов труда.

Документы по статистике рынка труда по г. Омску. Документы о профессиональном движении, о закрывшихся и вновь открывшихся предприятиях. Коллективные договоры и тарифные соглашения профсоюзов с администрацией предприятий.

**Отдел труда исполнительного комитета
Омского окружного Совета рабочих,
крестьянских и красноармейских депутатов
Ф. Р-631, 45 дд., 1927—1933 гг.**

Образован решением исполнительного комитета Омского окружного Совета рабочих, крестьянских и красноармейских депутатов от 31 октября 1925 г. В июне 1933 г. Наркомтруд и его местные органы были ликвидированы, их функции переданы профсоюзам.

Постановления Сибтруда. Решения, распоряжения горисполкома.

Приказы, распоряжения, обязательные постановления отдела труда. Протоколы совещаний отдела.

Баланс труда и план по труду на 1-ю пятилетку. Контрольные цифры по труду на 1931—1932 гг.

Сведения о подготовке и наличии рабочей силы, специалистов, о движении сельского населения.

Акты обследования условий труда на предприятиях и в организациях. Коллективные договоры и постановления к ним.

**Отдел по труду исполнительного комитета
Омского областного Совета депутатов трудящихся
Ф. Р-2264, 256 дд., 1948—1975 гг.**

В сентябре 1948 г. была образована областная контора по организованному набору рабочей силы. Ликвидирована в 1949 г.

В декабре 1951 г. был образован отдел по организованному набору рабочей силы. В 1953 г. подчинен Омскому облисполкому. После ряда реорганизаций решением Омского облисполкома отдел по использованию трудовых ресурсов в 1976 г. преобразован в отдел по труду.

Основные функции: учет трудовых ресурсов, организованный набор рабочей силы; информация населения о потребностях учреждений, организаций и предприятий в рабочих и служащих, организация и решение переселенческих вопросов.

Решения, распоряжения Омского облисполкома, относящиеся к деятельности отдела. Приказы заведующего отделом по основной деятельности.

Протоколы областных совещаний, семинаров по вопросам привлечения и использования трудовых ресурсов, протоколы совещаний сотрудников отдела.

Годовые планы и отчеты по оргнабору рабочих и служащих, по переселению.

Документы по переселению.

Справки, информации, представляемые в вышестоящие органы, по использованию трудовых ресурсов, по вопросам трудоустройства.

**Отдел социального обеспечения исполнительного комитета
Омского губернского Совета рабочих,
крестьянских и красноармейских депутатов
(ОМГУБСОБЕС)**

Ф. Р-269, 539 дд., 1919—1925 гг.

Образован 23 ноября 1919 г. при губревкоме для заведывания делом государственного обеспечения нетрудоспособных граждан, обучения инвалидов ремеслам и их трудоустройства. В 1920 г. объединен с губотделом труда, к концу 1920 г. вновь стал самостоятельным, ликвидирован в октябре 1925 г. с введением нового административно-территориального деления.

Циркуляры и распоряжения Омгубсобеса, губкресткома, общества взаимопомощи. Приказы по Омгубсобесу и губкресткому. Протоколы заседаний президиума губсобеса, протоколы совещаний коллегии отдела труда и социального обеспечения, совещаний сотрудников губсобеса. Выписки из протоколов заседаний Центральной комиссии по назначению персональных пенсий и пособий, протоколы и постановления информационно-конфликтной комиссии отдела по назначению пенсий, заседаний и постановлений общих собраний пенсионеров инвалидов домов.

Протоколы заседаний, планы, сметы, отчеты о работе Омгубсобеса.

Документы об участниках гражданской войны, партизанского движения, пенсионерах и инвалидах.

Переписка об организации домов инвалидов, о выдаче пенсий и пособий.

**Отдел социального обеспечения исполнительного комитета
Омского областного Совета депутатов трудящихся
(ОМОБЛСОБЕС)**

Ф. Р-1128, 951 дд., 1935—1976 гг.

**Отдел социального обеспечения исполнительного комитета
Омского городского Совета рабочих,
крестьянских и красноармейских депутатов
(ОМГОРСОБЕС)**

Ф. Р-1026, 1568 дд., 1920—1937 гг.

С образованием Омской области в декабре 1934 г. создан отдел социального обеспечения Омского облисполкома.

Отдел социального обеспечения Омского горисполкома был образован в 1920 г., ликвидирован в 1959 г.

Основные функции — назначение всех видов пенсий, пособий, оказание помощи инвалидам.

Указания и распоряжения Наркомсобеса РСФСР, Сибкрайсобеса, облисполкома.

Протоколы производственных совещаний, комиссий по назначению пенсий, врачебно-экспертных комиссий. Планы работы, отчеты и доклады о работе отделов. Акты обследований органов социального обеспечения.

Документы о работе районных отделов социального обеспечения.

Документы областных правлений ВОС и ВОГ по организации и работе инвалидных домов, артелей, по трудовому устройству и профессиональному обучению инвалидов.

Документы о выдаче пенсий и пособий участникам гражданской войны и партизанского движения. Отдельные документы по истории революционного движения и гражданской войны, установления Советской власти в Сибири.

**Комиссии по делам бывших партизан
и красногвардейцев**

Комиссия по делам бывших партизан и красногвардейцев при исполнительном комитете Омского городского Совета рабочих, крестьянских и красноармейских депутатов

Ф. Р-230, 952 дд., 1930—1936 гг.

Комиссия по делам бывших партизан и красногвардейцев исполнительного комитета Большереченского районного Совета рабочих, крестьянских и красноармейских депутатов

Ф. Р-2253, 23 дд., 1925—1937 гг.

Исилькульская районная комиссия по делам бывших красногвардейцев и партизан при исполни-

тельном комитете Исилькульского районного Совета рабочих, крестьянских и красноармейских депутатов

Ф. Р-1958, 31 дд., 1930—1935 гг.

Комиссия по делам бывших красногвардейцев и красных партизан при исполнительном комитете Крутинского районного Совета рабочих, крестьянских и красноармейских депутатов

Ф. Р-2015, 43 дд., 1930—1935 гг.

Комиссия по рассмотрению дел бывших красногвардейцев и красных партизан при исполнительном комитете Называевского районного Совета рабочих, крестьянских и красноармейских депутатов

Ф. Р-1651, 38 дд., 1930—1936 гг.

Комиссия по делам бывших красногвардейцев и красных партизан при исполнительном комитете Тюкалинского районного Совета рабочих, крестьянских и красноармейских депутатов

Ф. Р-2014, 34 дд., 1930—1935 гг.

Комиссии стали образовываться в 1925 г. при исполнительных комитетах местных Советов. Проводили учет и перерегистрацию бывших партизан и красногвардейцев. Закончили свою работу в 1936 г.

Протоколы заседаний комиссий.

Списки партизан.

Документы об участии бывших партизан и красногвардейцев Омской области в борьбе за власть Советов.

Личные дела красных партизан и красногвардейцев.

**Управление государственного страхования
по Омской области**

Ф. Р-1442, 271 дд., 1934—1972 гг.

Управление государственного страхования по Омской области образовано в 1935 году, подчиняется Главному Управлению государственного страхования Министерства финансов РСФСР.

Основными функциями являются: организация работы по проведению государственного страхования в области и осуществление контроля за деятельностью инспекций Госстраха.

Приказы Министерства финансов РСФСР и Главного управления Госстраха.

Приказы начальника управления по основной деятельности.

Приказы, указания и распоряжения управления по организации работы инспекций.

Протоколы производственных совещаний работников Госстраха Омской области.

Годовые планы работы управления, планы поступлений по страховым платежам.

Сводные годовые статистические отчеты управления и районных инспекций об операциях государственного страхования.

Сводные годовые бухгалтерские отчеты управления и районных инспекций, аналитические и рабочие таблицы по годовым отчетам.

Планы по труду, штатные расписания, сметы административно-управленческих расходов. Планы и отчеты по кадрам.

Документы по организации соцсоревнования между Алтайским, Омским, Свердловским и Челябинским управлениями и районными инспекциями.

Социалистические обязательства коллектива управления.

Документы по награждению орденами и медалями работников управления и инспекций.

13. ПРОФЕССИОНАЛЬНЫЕ СОЮЗЫ И ДРУГИЕ ОБЩЕСТВЕННЫЕ ОРГАНИЗАЦИИ

Омский губернский совет профессиональных союзов
(ОМГУБПРОФСОВЕТ)
Ф. Р-1305, 611 дд., 1919—1925 гг.

Образован в 1919 г. Ведал организацией профсоюзов, рабочего контр-оля и распространением профессиональной рабочей печати.

Прекратил деятельность в 1925 году с ликвидацией губернии; функции перешли к Омскому окружному Совету профессиональных союзов.

Постановления, распоряжения, циркуляры ВЦСПС, Сиббюро ВЦСПС, Омгубпрофсовета.

Протоколы губернских профессиональных съездов и конференций, пленумов и заседаний президиума губпрофсовета, президиума губернских отделов профсоюзов, пленумов уездных профбюро, общих собраний рабочих и служащих предприятий и учреждений г. Омска.

Планы работы губернских и уездных отделений профсоюзов.

Доклады и отчеты о деятельности губернских и уездных отделений профсоюзов.

Статистические сведения о профсоюзных организациях, библиотеках, клубах, кружках.

Переписка с низовыми профсоюзными организациями о мобилизации профработников и членов профсоюза на фронт, об оказании помощи голодающим Поволжья (1922 г.), о проведении хлебозаготовок, о мероприятиях по ликвидации неграмотности, по улучшению жизни детей, о проведении антирелигиозных кампаний, организации различных экскурсий, работе касс взаимопомощи.

Омское окружное профессиональное бюро
Ф. Р-337, 252 дд., 1925—1930 гг.

Образовано в октябре 1925 г., переименовано в 1928 г. в Омское окружное профессиональное бюро, которое ликвидировано в 1930 г. с передачей функций Омскому городскому Совету профессиональных союзов.

Распоряжения и циркуляры ВЦСПС, Сибкрайпрофсовета. Распоряжения, циркуляры и протоколы заседаний Омокрпрофсовета, президиума Омокрпрофсовета и низовых профорганизаций.

Планы работы, годовые отчеты окрпрофсовета и низовых профорганизаций.

Документы по проведению съездов, конференций, совещаний. Акты обследования профорганизаций.

Омский городской совет профессиональных союзов
(ОМГОРПРОФСОВЕТ)
Ф. Р-749, 81 дд., 1930—1935 гг.

Образован в 1930 г. в связи с образованием Омской области, в декабре 1934 г. прекратил свою деятельность, его функции переданы в ведение Оргбюро ВЦСПС по Омской области.

Циркуляры, резолюции ВЦСПС, Сибкрайпрофсовета. Протоколы заседаний президиума Омгорпрофсовета.

Документы по подготовке и проведению съездов профсоюзов и пленумов. Планы, отчеты Омгорпрофсовета и его секторов. Акты обследования профсоюзных организаций.

Документы Омского городского межсекционного бюро инженеров и техников, городского бюро пролетарского студенчества и бюро физической культуры. Планы, отчеты, доклад, сводки низовых профорганизаций.

Документы об организации социалистического соревнования и ударничества.

Организационное бюро Всесоюзного центрального совета
профессиональных союзов по Омской области
(Оргбюро ВЦСПС по Омской области)
Ф. Р-763, 209 дд., 1935—1937 гг.

Создано в декабре 1934 г. в связи с образованием Омской области. Руководило всей профработой на территории области.

В округах и районах работой профорганизаций руководили уполномоченные оргбюро ВЦСПС по Омской области. На основании решения VI пленума ВЦСПС от 11 апреля 1937 года «Об упразднении совпрофов» оргбюро прекратило свою деятельность.

Постановления, распоряжения, инструкции ВЦСПС. Протоколы заседаний Оргбюро ВЦСПС по Омской области и его отделов.

Планы и отчеты о работе Оргбюро и районных комитетов.

Документы (протоколы, сведения, доклады, переписка) по стахановскому движению на предприятиях Омской области (стенограмма 1-го областного совещания стахановцев), об охране труда, о культурной и политико-воспитательной работе, ликвидации неграмотности и малограмотности, помощи испанскому народу и жертвам фашизма (1936—1937 гг.).

Переписка с отдельными профсоюзами, уполномоченными ЦК профсоюзов по Омской области об организации и руководстве работой профсоюзов.

Омский областной совет профессиональных союзов
(ОМСКОБЛСОВПРОФ)
Ф. Р-2138, 827 дд., 1948—1976 гг., темат. карт.

Образован в марте 1949 г.

В ведении облсовпрофа находится 19 отраслевых обкомов профсоюзов, советы: по туризму, по управлению курортами, научно-технических обществ, спортивных обществ, отделение Всероссийского общества изобретателей и рационализаторов.

Облсовпроф осуществляет руководство и координирует работу отраслевых обкомов профсоюзов, организует и руководит социалистическим соревнованием, осуществляет контроль за соблюдением законодательства о труде, за состоянием охраны труда и техники безопасности; организует оздоровительную работу среди трудящихся и детей, осуществляет контроль за соблюдением законодательства о распределении жилой площади, организует учебу профсоюзных кадров.

Стенограммы областных межсоюзных конференций.

Стенограммы и протоколы пленумов облсовпрофа.

Стенограммы совещаний профсоюзного актива по итогам работы съездов профсоюзов СССР.

Протоколы заседаний президиума, секретариата облсовпрофа, собраний представителей трудящихся г. Омска, посвященных принятию сощязательств, юбилейным и историческим датам.

Годовые планы и отчеты отделов облсовпрофа.
Документы об оздоровительной, культурной и спортивно-массовой работе, о социальном страховании, работе санаториев, профилакториев и домов отдыха.

Документы о финансовой деятельности облсовпрофа.

**Омское отделение Всесоюзного общества
политкаторжан и ссыльнопоселенцев**
Ф. Р-400, 36 дд., 1924—1935 гг.

Образовано в 1924 г.

Объединяло бывших политических каторжан и ссыльнопоселенцев; проводило регистрацию и учет членов общества, оказывало им материальную помощь, организовывало лекции и доклады; занималось собиранием, хранением, изучением и изданием исторических материалов.

Ликвидировано на основании постановления ВЦИК в октябре 1935 г.

Положение о Сибирском краевом объединении и группах Всесоюзного общества бывших политических каторжан и ссыльнопоселенцев (1930 г.).

Копии протоколов заседаний Президиума Центрального Совета Всесоюзного общества политкаторжан и ссыльнопоселенцев, ветеранской комиссии.

Протоколы общих собраний и заседаний президиума отделения.

Планы и отчеты о деятельности Омского отделения.

Анкеты и автобиографии членов общества.

**Омский областной комитет
международной организации помощи борцам революции
(МОПР)**

Ф. Р-1254, 293 дд., 1934—1948 гг.

Образован в 1935 г. для оказания помощи борцам революции и жертвам фашизма, воспитания трудящихся в духе интернационализма. Прекратил деятельность в 1948 г. на основании постановления президиума ЦК МОПР СССР от 12 февраля 1948 г., передал функции Комитету Общества Красного Креста.

Циркуляры и директивные указания ЦК МОПР.

Протоколы областных конференций, заседаний президиума обкома, районных комитетов, городских ячеек МОПР.

Планы работы районных комитетов МОПР.

Годовые отчеты обкома МОПР, отчеты инструкторов обкома МОПР, районных комитетов, городских ячеек.

Документы по интернационально-массовой работе.

Документы о деятельности МОПР в годы Великой Отечественной войны: копии телеграмм Верховного Главнокомандующего с благодарностью за помощь Красной Армии, переписка о постройке бронепоезда «Омский мопровец» и танков, о сборе теплых вещей и подарков для Красной Армии. Документы о помощи семьям погибших фронтовиков, о работе в госпиталях. Копии писем подшефных политзаключенных Омским мопровцам.

**Омский областной комитет Центрального комитета общества
Красного Креста РСФСР**
Ф. Р-1127, 208 дд., 1938—1978 гг.

Создан в 1935 г. в связи с образованием Омской области. Подчиняется непосредственно Центральному комитету общества Красного Креста.

Содействует учреждениям здравоохранения в организации массовой санитарной подготовки населения, организации санитарных постов, проведении санитарно-оздоровительных мероприятий, пропаганде медицинских знаний.

За 1938—1942 гг. дела сохранились не полностью.

Циркуляры и распоряжения областного комитета.

Протоколы конференций, пленумов, заседаний президиума областного комитета. Протоколы заседаний оргбюро обкома о работе райкомов и первичных организаций общества Красного Креста. Протоколы слетов доноров.

Планы основных мероприятий обкома общества. Отчеты о работе (годовые и полугодовые), штатные расписания.

Документы по проведению Всесоюзного соревнования санитарных дружин и Дней здоровья.

Статистические отчеты о деятельности обкома.

Книги учета награжденных значками и грамотами Центрального комитета Общества Красного Креста.

**Омский областной комитет
Всесоюзного добровольного общества содействия армии,
авиации и флоту СССР (ДОСААФ СССР)**
Ф. Р-2106, 637 дд., 1941—1975 гг., темат. карт.

Омский областной комитет ДОСААФ образован в 1951 году и является преемником ранее существовавших обществ: Осовиахим (1934—

1948 гг.), ДОСАРМ (1948—1950 гг.), ДОСАВ (1948—1950 гг.), ДОСФЛОТ (1948—1950 гг.).

Основными задачами ДОСААФ являются: пропаганда и распространение военных, военно-технических, авиационных и военно-морских знаний среди членов ДОСААФ и населения, привлечение их к активному участию в военно-массовой и учебной работе.

Постановления обкома КПСС, решения исполкомов Омского областного и Омского городского Советов депутатов трудящихся о деятельности организаций ДОСААФ.

Приказы ЦК ДОСААФ СССР. Протоколы, стенограммы областных и районных конференций организаций ДОСААФ. Протоколы заседаний оргбюро, областного совета, районных комитетов ДОСААФ. Протоколы пленумов и заседаний президиума обкома ДОСААФ.

Годовые планы и отчеты о деятельности обкома, горкомов и райкомов общества ДОСААФ. Сметы и штатные расписания.

Документы по социалистическому соревнованию и о деятельности военно-спортивного клуба. Список омичей — Героев Советского Союза.

14. ЛИЧНЫЕ ФОНДЫ

БЕРЕЗОВСКИЙ И. Н.
Ф. Р-1154, 7 дд., 1903—1946 гг.

Березовский Иван Николаевич (?), сельский корреспондент в с. Соляном Молотовского района Омской области.

Рукописи И. Н. Березовского: «Борьба за Советы в Атбасаре» в 1917 г., «История 9-ти расстрелянных в Кокчетаве», «Исторические очерки», «Борьба за Советы в Черлаке» и др.

Анонимное письмо на имя Степного генерал-губернатора Назарова (1907 г.) о положении сибирского казачества.

ВОЛКОВА Е. С.
Ф. Р-2075, 30 дд., 1900—1968 гг.

Волкова Елизавета Степановна (1883—1968 гг.) — врач, организатор 1-го туберкулезного диспансера в г. Омске (1923 г.).

Лекции Е. С. Волковой о лечении туберкулеза.

Материалы по борьбе с туберкулезом в поликлинике железной дороги, на паровозо-ремонтном заводе (1934—1941 гг.).

Биографические документы. Трудовая книжка, удостоверения, записные книжки. Заметки о работе туберкулезного диспансера (1923—1954 гг.).

Фото Е. С. Волковой и ее родственников (1904—1968 гг.).

Документы, собранные Е. С. Волковой, по вопросам заболевания туберкулезом (лекции института усовершенствования врачей в Ленинграде, отчеты о работе съездов по туберкулезу, плакаты и др.).

ГОЛУБЕНЦЕВ К. М.
Ф. Р-2043, 6 дд., 1937—1941 гг.

Голубенцев Константин Михайлович (1884—1960), инженер-гидролог, сотрудник Омского сельскохозяйственного института.

Работы К. М. Голубенцева: «О комплексном использовании водных ресурсов р. Иртыш в пределах южной части Омской области» (1940), «Соображения к эксплуатации оз. Эбейты (Полтавский район, Омской области)» (1941 г.).

Журнал паспортизации буровых скважин, заложенных на территории г. Омска за период 1906—1936 гг.

Документы инженерно-геологических исследований территории г. Омска в строительных целях (1937 г.).

Атлас геологических, гидрологических и условных карт грунтов г. Омска.

ГОРБАНЬ Н. В.
Ф. Р-2071, 13 дд., 1911—1959 гг.

Горбань Николай Васильевич (1899—1973), историк-архивист.

Рукописи статей Н. В. Горбана: «Первые тракторы в Степном крае» (1911—1914 гг.), «Крестьянская война 1773—1774 гг. в Западной Сибири».

ГОРШЕНИН К. П.
Ф. Р-2227, 26 дд., 1908—1975 гг.

Горшенин Константин Павлович (1888—1975 гг.) — профессор сельскохозяйственного института им. С. М. Кирова, доктор сельскохозяйственных наук, лауреат Ленинской премии.

Рукописи К. П. Горшенина (1913—1963 гг.).

Воспоминания К. П. Горшенина «Воспоминания о Сибаке» (1966 г.).

Путевой дневник К. П. Горшенина о путешествии по Алтаю (1925 г.).

Статьи К. П. Горшенина в газетах «Правда», «Омская правда», «Молодой большевик», «Красная Ойротия»; журналах «Вестник высшей школы», «Почвоведение», сб. «Труды почвенного института им. В. В. Докучаева (1938—1963 гг.).

Почвенные карты, составленные К. П. Горшениным.

Переписка К. П. Горшенина с АН Белорусской ССР, биолого-почвенным институтом, МГУ, Воронежским сельхозинститутом, академиком Л. П. Герасимовым (1945—1975 гг.).

Биографические документы (1908—1970 гг.). Автобиография, паспорт и удостоверение личности К. П. Горшенина. Поздравления с юбилейными и праздничными датами. Рецензии и отзывы о научных трудах К. П. Горшенина.

КИЗЮРИН А. Д.
Ф. Р-2209, 57 дд., 1930—1970 гг.

Кизюрин Александр Дмитриевич (1879—1972 гг.), доктор сельскохозяйственных наук, профессор Омского сельскохозяйственного института.

Рукописи статей и брошюр А. Д. Кизюрина: «Плодоводство Сибири в припочвенном климате», «Методы сибирского садоводства» (1936 г.), «Стелющийся сад», «Культурная яблоня в условиях Западной Сибири» (1947 г.) и др.

Статьи А. Д. Кизюрина, опубликованные в журналах «Садоводство», «Сельское хозяйство Сибири», в центральных и местных газетах.

Доклады А. Д. Кизюрина на совещаниях и научных конференциях (1943—1954 гг.). Материалы по обследованию вишневых садов в Уральской области (1933 г.).

Переписка А. Д. Кизюрина с Пензенским сельхозтехникумом (1929—1970 гг.). Письма А. Д. Кизюрину: Палашенкова А. Ф., Лисовенко М., Жаворонкова П. (1930—1970 гг.).

Документы о депутатской деятельности А. Д. Кизюрина в Верховном Совете СССР и местных Советах депутатов трудящихся (1950—1958 гг.).

Поздравительные адреса. Материалы о праздновании 90-летия со дня рождения А. Д. Кизюрина (1969 г.).

ОБРАЗЦОВ А. Н.
Ф. Р-2074, 56 дд., 1915—1964 гг.

Образцов Александр Николаевич (1891—1964 гг.) — литературовед, педагог, старший преподаватель Омского пединститута.

Диссертация «О логических основах сочинений старшеклассников».

Рукописи статей: «О «Доме Юности» в Омске» (1917 г.),

«В. И. Даль», «Архаизм, историзм и мифологизм в современном русском языке», «Фразеологизмы русского языка» и др.

Черновые материалы к «Фразеологическому словарю русского языка». Материалы к словарю греко-римских мифологизмов.

Воспоминания: «Как мы переписывались со Львом Толстым», «Антон Сорокин — Король сибирских писателей».

Письма А. Н. Образцова к Чуковскому К., Иванову-Вс. (1951—1962 гг.).

Автобиография (1958 г.). Фото (1951, 1954 гг.).

КОРОВКИН И. С.

Ф. Р-1405, 308 дд., 1938—1974 гг.

Коровкин Иван Семенович, краевед, преподаватель Больше-Могильской средней школы Любинского района Омской области, создатель литературно-краеведческого музея Больше-Могильской школы.

Рукописи, черновые наброски статей И. С. Коровкина о П. Васильеве, Л. Мартынове, М. В. Исаковском.

Дневники И. С. Коровкина (1938—1974).

Сборники сказок, составленные И. С. Коровкиным. Сказки, народные песни, частушки, загадки, пословицы, поговорки, записанные И. С. Коровкиным.

Письма И. С. Коровкину П. Л. Драверта, М. В. Исаковского, О. Л. Книппер-Чеховой, С. Маркова, А. Ф. Палашенкова и др.

Документы (афиши, программы, статьи, заметки из газет) об Омском драматическом театре, Омском хоре, о театрах, гастролировавших в Омске, собранные И. С. Коровкиным.

Документы Н. Ф. Чернакова. Воспоминания, дневники. Сборники песен, частушек, народных обрядов, записанных Н. Ф. Чернаковым.

ЛАПТЕВ С. Р.

Ф. Р-2118, 57 дд., 1933—1964 гг.

Лаптев Сергей Романович (1891—1965 гг.), ученый секретарь Омского отделения Географического общества СССР, заместитель директора по научной части Омского краеведческого музея (1933—1964 гг.).

Статьи, рецензии С. Р. Лаптева по вопросам краеведения, географии, археологии.

Черновые наброски, выписки из литературы по истории Сибири, Омской области, г. Омска.

Воспоминания о П. Л. Драверте (д. 17).

Документы поездок С. Р. Лаптева по Омской области и Казахстану (1948, 1952—1958 гг.). Дневники поездок (зарисовки, планы, фото).

Альбомы фотографий поездок по Омской области (1947—1964 гг.).

Библиография по вопросам гидрографии, геологии, климатологии, составленная С. Р. Лаптевым.

Выписки из протоколов Омского отделения ВГО СССР.

ПАЛАШЕНКОВ А. Ф.

Ф. Р-2200, 2832 дд., 1886—1971 гг.

Палашенков Андрей Федорович (1886—1971 гг.), директор Смоленского городского краеведческого, с 1936 г. — Омского областного краеведческого музеев, археолог, археограф, краевед, член Омского отделения Всесоюзного географического общества СССР.

Рукописи книг, статей, заметок о присоединении Сибири к России, об основании Омской и других сибирских крепостей, городов и сел Прииртышья, о сибирской политической ссылке, пребывании декабристов в Сибири, истории революционного движения и гражданской войны в Омской области.

Историко-географические описания памятных мест Западной Сибири.

Описания древних поселений, исторических и археологических находок, исторических и географических, архитектурных и литературных памятников Прииртышья и Северного Казахстана.

Статья об организации добровольного общества охраны памятников. Анкеты и паспорта исторических, археологических и революционных памятников Западной Сибири.

Документы к археологической карте Западной Сибири. Лоции р. Иртыш, географические описания рек Прииртышья.

Путевые дневники, полевые заметки, сделанные во время экспедиций по Западной Сибири.

Записи фольклора Омской области.

Материалы к биографическому словарю Прииртышья.

Фотографии, зарисовки исторических, революционных и археологических памятников и памятных мест Прииртышья, карты Омской области, планы, чертежи памятников.

Коллекции экслибрисов, открыток гг. Омска, Тюмени, Тобольска.

Письма и фотографии А. Ф. Достоевского (внука писателя).

САДЫРИН М. М.

Ф. Р-2120, 406 дд., 1921—1963 гг.

Садырин Михаил Михайлович (1900—1963 гг.) — профессор Омского ветеринарного института, доктор сельскохозяйственных наук.

Рукописи книг: «Пчеловодство, медоносы и пергоносы Омской области» (1953—1954 гг.), «Пчеловодство» (1956 г.) и др.

Рукописи статей: «Конский агрономический участок (1929)», «Несколько слов о замечательных людях Сибири» (1946), статьи по вопросам пчеловодства в Сибири (1949—1963 гг.), «Ядовитые и вредные растения лугов, пастбищ и полей Омской области» (1952) и др.

Материалы для кандидатской и докторской диссертаций (черновик, авторские рукописи, машинописные экземпляры).

Доклады на заседаниях ученых советов, собраниях членов Омского отделения Географического общества СССР, совещаниях пчеловодов, научных конференциях и т. д.

Лекции, прочитанные студентам Омского ветеринарного института и на курсах пчеловодов (авторские рукописи). Отзывы на научные работы (1947—1963 гг.).

Выписки из различных работ и журнальных статей по теме: «Развитие пчеловодства в Сибири».

Записные книжки с данными о развитии пчеловодства, методике исследований физических и химических свойств пчелиного меда (1928—1963). Альбом фотографий: «Пчеловодство в Сибири». Рисунки, схемы, карты, чертежи к работе; «Вопросы пчеловодства в Сибири».

Личное дело, удостоверения, Почетные и благодарственные грамоты (1927—1963 гг.). Фотографии М. М. Садырина (87 дд.).

Книги с автографами авторов, подаренные М. М. Садырину.

СОРОКИН А. С.

Ф. Р-1073, 631 дд., 1909—1928 гг.

Сорокин Антон Семенович (1884—1928 гг.) — сибирский писатель. Сборники произведений А. С. Сорокина.

Рукописи (черновые экземпляры, наброски, заметки). Вырезки из газет с напечатанными произведениями А. С. Сорокина.

Графические рисунки, рисунки маслом, эстампы А. С. Сорокина.

Паспорт, удостоверение личности, членские книжки. Фото А. С. Сорокина.

Письма, телеграммы жены писателя.

СПИРИДОНОВ М. Д.

Ф. Р-2090, 194 дд., 1906—1939 гг.

Спиридонов Михаил Дмитриевич (1878—1939 гг.) — гидролог, преподаватель Омского сельскохозяйственного института, заведующий Сибирским филиалом Главного ботанического сада.

Рукописи статей по исследованию поверхностных образований (отложений почв, растительности), гидрогеологических изысканий Западной Сибири, Казахстана и др.

Записи об исследовании растительности и почв уездов Омской области. Дневниковые записи ботанических и гидрогеологических экспедиций (1913—1930 гг.).

Материалы Усть-Уртско-Мангышлакской и Южно-Вакарской партии почвенно-ботанического отряда Казахстанской экспедиции Академии наук. Отчеты о гидрологических изысканиях. Дневники геоботаников, принимавших участие в экспедиции (1926—1927 гг.).

Служебные удостоверения, справки М. Д. Спиридонова. Отзывы о его научных работах. Список опубликованных трудов М. Д. Спиридонова. Некрологи. Фотографии М. Д. Спиридонова.

ХИТРОВО В. Н.

Ф. Р-2095, 165 дд., 1878—1952 гг.

Хитрово Владимир Николаевич (1878—1949 гг.) — биолог, сотрудник Сибирского научно-исследовательского института сельского хозяйства.

Рукописи по проблемам геоботанических и климатических обследований Орловской губернии, Приуралья и Сибири. Черновые наброски, записи о сезонном плеоморфизме, об эволюционных сдвигах лугопастбищной растительности в лесной зоне Сибири, в Средней России и др.

Тетради записей ботанических исследований и фенологических наблюдений (1901—1940 гг.). Записные книжки, карты, отчеты экспедиций (1924—1931 гг.).

Переписка с Н. Н. Вавиловым и Г. А. Левитским (1926), В. П. Веселовским (1927—1930), редакциями газет и журналов (1926).

Автобиография В. Н. Хитрово (1943). Дневники ежедневных записей (1887—1949). Некролог.

Статья В. И. Андреева «Потери науки» — памяти профессора В. Н. Хитрово (к трехлетию со дня смерти) (1952 г.).

Полный хронологический список печатных работ и замечаний В. Н. Хитрово (1942 г.).

Список опубликованных работ (1952 г.).

Статьи и доклады учеников В. Н. Хитрово по геоботанике и агрономии (1914—1934).

Коллекция негативов, диапозитивов и фотоснимков, собранная В. Н. Хитрово.

ШУХОВ И. Н.

Ф: Р-2037, 21 дд., 1911—1948 гг.

Шухов Иннокентий Николаевич (1894—1956 гг.) — профессор, краевед, охотовед, орнитолог.

В фонде имеются документы родственников за 1831, 1839, 1883 гг.

Рукописи статей: «Вредители кедра и борьба с ними» (1940 г.), «Новые материалы по птицам окрестностей г. Красноярска» и др.

Материалы обследований озера Эбейты, Ойротской экспедиции, орнитологических исследований и др. Схематические карты экспедиций.

Письма В. К. Арсеньева, О. Вильфорде, П. Штернберга, И. Шкуро и др. (1924—1948 гг.).

Выписки из приказа Омского кадетского корпуса о защите реферата на тему «Путешествие его в Обдорск» (1911), командировочные удостоверения и мандаты, справки о трудовом стаже, личное дело (1911—1937), вырезки из газет (1912—1928). Фото И. Н. Шухова (1911—1914).

Указы Николая I об увольнении полковника В. М. Шухова в отставку (1831) и об оказании помощи жене В. М. Шухова (1839). Стихотворения Н. Е. Шухова (1883).

15. СПИСОК НЕАННОТИРОВАННЫХ ФОНДОВ

Название фонда	№ фонда	Количество дел	Крайние даты
1	2	3	4
Местные органы государственной власти и государственного управления			
Исполнительный комитет Акмолинского областного Совета крестьянских депутатов	Р-1175	1	1917
Западно-Сибирский областной комитет Советов рабочих и солдатских депутатов	Р-1144	3	1917—1918
Гарнизонный комитет военного отдела Омского Совета рабочих и солдатских депутатов	Р-1502	3	1917—1918
Омский областной Совет народных комиссаров	Р-2080	2	1918
Волостные исполнительные комитеты (волисполкомы)	12 фондов	279	1920—1930
Районные исполнительные комитеты Советов народных депутатов	30 фондов	6601	1924—1981
Сельские Советы Омской губернии, Омского округа и Омской области	153 фонда	8424	1922—1981
Ликвидированные сельские Советы Нововаршавского (Дробышевского) района Омской области	Р-824	86	1930—1954
Поселковые Советы г. Омска	3 фонда	353	1953—1980
Омское линейное управление по эвакуации населения Си-	Р-135	238	1919—1923

1	2	3	4
бирского управления по эвакуации населения (Сибэвак)			
Губернское управление по распределению продуктов губернского комиссариата по продовольствию (Омгубпродукт)	Р-1218	6	1919
Омское губернское управление продуктораспределением Омского губернского продовольственного комиссариата	Р-724	47	1920—1925
Уездные продовольственные комитеты	5 фондов	130	1919—1924
Избирательные комиссии по выборам в Верховный Совет СССР по Омской области	Р-1226	440	1937—1974
Избирательные комиссии по выборам в Верховный Совет РСФСР по Омской области	Р-1638	341	1938—1975
Избирательные комиссии по выборам в местные Советы	Р-1652	2368	1939—1977
Счетные комиссии по выборам в народные суды	Р-1757	205	1948—1960
Управление Омской городской народной милиции	Р-1290	2	1917
Начальник 3-го района Омской городской народной милиции	Р-1303	3	1917—1918
Омское губернское управление Советской рабоче-крестьянской милиции Омского губернского административного отдела	Р-1277	966	1920—1924
Начальник Омской городской советской рабоче-крестьянской милиции Омского губернского административного отдела	Р-1294	133	1919—1925
Административные отделы исполнительных комитетов районных Советов рабочих, кре-	9 фондов	2767	1919—1930

1	2	3	4
стьянских и красноармейских депутатов			
Управление железнодорожной рабоче-крестьянской милиции Омской железной дороги	Р-954	10	1920—1922
Дорожное управление советской рабоче-крестьянской милиции Омской железной дороги	Р-928	19	1920—1922
Обь-Енисейское областное управление водной милиции Народного Комиссариата внутренних дел РСФСР (НКВД РСФСР)	Р-466	12	1919—1921
Управления городской и уездной советской рабоче-крестьянской милиции	24 фонда	2592	1919—1930
Управление уголовного розыска Омского губернского административного отдела	Р-1036	135	1919—1926
Городские и уездные отделения уголовного розыска	4 фонда	60	1919—1925
Омская губернская комиссия по борьбе с тайным винокурением	Р-60	5	1920—1925
Омская уездная комиссия по борьбе с тайным винокурением	Р-91	2	1920
Омское губернское управление местами заключения НКВД РСФСР и подчиненные ему учреждения	4 фонда	126	1921—1925

Органы народного контроля

Омское представительство Сибирской рабоче-крестьянской инспекции при исполнительном комитете Омского Совета рабочих, крестьянских и красноармейских депутатов	Р-1180	35	1923—1928
Омское окружное управление строительного контроля	Р-294	1378	1922—1929

1	2	3	4
Отдел главного управления государственного финансового контроля по ревизии Омской железной дороги Народного Комиссариата финансов РСФСР	P-39	10	1926—1929
Тарская окружная контрольная комиссия ВКП(б) Сибирской окружной контрольной комиссии ВКП(б)	P-41	18	1926—1929
Омское областное управление Государственной инспекции по качеству сельскохозяйственных продуктов Министерства сельского хозяйства и заготовок РСФСР	P-2170	96	1943—1969
Омская областная группа контролеров Министерства государственного контроля СССР по предприятиям и организациям Министерства заготовок СССР	P-1968	720	1947—1952
Группа контролеров Министерства государственного контроля СССР по продовольственным и материальным резервам	P-1964	437	1949—1953
Омская группа контролеров Министерства Государственного контроля СССР по сельскому хозяйству и заготовкам	P-2058	189	1953—1956
Рабоче-крестьянские инспекции и комиссии Советского контроля	11 фондов	785	1917—1947
Иртышская инспекция речного регистра СССР	P-1459	209	1917—1940

Учреждения юстиции, суда и прокуратуры

Калачинское уездное бюро юстиции	P-131	9	1921—1922
Тарское уездное бюро юстиции	P-146	2	1921—1922

1	2	3	4
Революционный трибунал Омского Совета рабочих, крестьянских и красноармейских депутатов	P-1352	7	1918
Следственная комиссия Омского революционного трибунала	P-1064	31	1917—1918
Военный трибунал Омский военный трибунал Нижне-Иртышского бассейна	P-1548 P-1517	2628 576	1935—1947 1943—1945
Омская судебная кассационная постоянная сессия Сибирского краевого суда	P-59	93	1920—1927
Омская губернская арбитражная комиссия	P-290	20	1920—1925
Карательный отдел отдела юстиции исполнительного комитета Омского губернского Совета рабочих, крестьянских и красноармейских депутатов	P-475	63	1918—1921
Земельные суды	3 фонда	6	1921—1935
Дежурная камера народного суда	P-240	112	1921—1927
Народная камера суда при Омской губернской чрезвычайной комиссии по борьбе с контрреволюцией и дезертирством	P-905	20	1920—1922
Сессии народного суда при уездных бюро юстиции	2 фонда	68	1921—1923
Уполномоченный Сибирского краевого суда по Омскому округу	P-1037	15	1923—1927
Тарский окружной суд Сибирского краевого суда	P-1095	95	1925—1929
Тарский окружной дисциплинарный суд	P-1140	36	1926—1927
Линейный транспортный суд Омской железной дороги	P-298	1313	1931—1945
Уездные и районные народные суды	30 фондов	2602	1919—1976

1	2	3	4
Отделение исправительных трудовых колоний управления НКВД по Омской области	P-453	19	1935—1938
Прокурор военно-транспортного трибунала Сибирского округа путей сообщения	P-442	24	1922—1923
Прокурор Омского округа Народного Комиссариата юстиции РСФСР	P-1784	52	1926—1930
Прокурор города Омска	P-1012	6	1931—1932
Прокурор 2-го участка Омского округа, г. Калачинск	P-1987	2	1925—1928
Прокурор Тарского округа	P-833	30	1927—1928
Помощники губернских, окружных и уездных прокуроров	7 фондов	564	1922—1926
Районные прокуратуры г. Омска	9 фондов	187	1946—1947
Водно-транспортная прокуратура Нижне-Иртышского бассейна Народного Комиссариата юстиции СССР	P-1425	531	1931—1951
Народные следователи	7 фондов	130	1920—1927
Нотариальные конторы	6 фондов	4770	1922—1925
Отделы записей актов гражданского состояния	3 фонда	30	1920—1927

Воинские учреждения, воинские части и соединения

Волостные комиссариаты по военным делам	7 фондов	46	1919—1923
Штаб командующего частями особого назначения Омского уезда	P-1666	1	1922
Особый сельскохозяйственный военный рабочий отряд при управлении военно-продовольственного снабжения войск Омской губернии (Омупродком)	P-1893	32	1921

1	2	3	4
Вооруженный отряд Обь-Иртышской товарообменной экспедиции комитета Северного морского пути	P-818	3	1922
Топографический отдел Сибирского управления Сибирского военного округа	P-1458	196	1919—1923
Управление военно-продовольственного снабжения армии по Омской губернии	P-1339	3	1919—1921
Военный помощник Начальника Омской железной дороги управления военного сообщения при Сибирском округе путей сообщения	P-323	181	1920—1931
Представитель Народного Комиссариата по военным делам в междуведомственной комиссии при Сибирском отделе сборов народного комиссариата путей сообщения РСФСР	P-1473	16	1920—1923
Военный комиссар 32-го Омского районного эвакуационного пункта Западно-Сибирского окружного военно-санитарного управления	P-939	13	1920—1921
Полковой суд 8-го запасного кавалерийского дивизиона	P-1462	218	1920—1921
Омский городской штаб местной противовоздушной обороны	P-306	342	1950—1960
Разные воинские части и учреждения	46 фондов	1134	1918—1926

Финансово-кредитные учреждения

Финансовые инспекторы	13 фондов	931	1921—1927
Районные финансовые отделы	29 фондов	6622	1928—1979

1	2	3	4
Омское отделение Российского торгово-промышленного банка	P-456	68	1923—1928
Омское отделение Сибирского краевого сельскохозяйственного банка «Сельхозбанк»	P-366	215	1923—1928
Омский областной коммунальный банк Министерства финансов РСФСР	P-697	52	1932—1940
Омская областная контора Всесоюзного банка финансирования капитальных вложений (Стройбанк СССР)	P-1130	475	1931—1964
Омская областная контора финансирования капитального строительства и кооперации Народного Комиссариата финансов РСФСР	P-1129	272	1934—1957
Омская областная контора банка по финансированию сельского хозяйства «Сельхозбанк»	P-1147	525	1935—1959
Сберегательные кассы	5 фондов	128	1917 1952
Акционерные общества	22 фонда	2888	1921—1933

Руководящие органы промышленности и промышленные предприятия. Учреждения и организации местной промышленности

Западно-Сибирский совет народного хозяйства	P-2042	1	1917—1918
Совет народного хозяйства Омского городского Совета рабочих, крестьянских и красноармейских депутатов	P-1119	64	1918
Сибирский нефтяной отдел Сибирского Совета народного хозяйства	P-1896	10	1920
Калачинский уездный экономический отдел Омского гу-	P-1289	1	1920—1921

1	2	3	4
бернского совета народного хозяйства			
Органы управления промышленностью (Тресты, конторы)	30 фондов	4382	1917—1975
Промышленные комбинаты	12 фондов	1503	1922—1975
Тресты	4 фонда	2788	1934—1975
Заводы	45 фондов	27461	1897—1975
Фабрики	18 фондов	3717	1921—1975
Мастерские	6 фондов	680	1920—1970
Отдел пищевой промышленности исполнительного комитета Омского областного Совета депутатов трудящихся	P-1416	138	1935—1947

Учреждения, организации и предприятия сельского, лесного и водного хозяйства

Сельское хозяйство

Волостные земельные отделы	3 фонда	38	1919—1922
Земельные комиссии и отделы	12 фондов	1342	1922—1953
Районные управления сельского хозяйства	9 фондов	4038	1925—1980
Управление агробазами и совхозами Омской губернии Омского губернского земельного отдела	P-272	87	1919—1924
Правление Омского районного отделения агрономического союза Омского губернского союза кооперативов	P-1209	110	1919—1923
Представитель совета по делам колхозов при правительстве СССР по Омской области	P-1963	225	1947—1953
Государственный Сибирский трест советских хозяйств «Сиб-	P-1883	637	1921—1930

1	2	3	4
совхозтрест» Народного Комиссариата земледелия РСФСР			
Омский государственный сельскохозяйственный трест Омского окружного земельного управления	P-319	205	1923—1928
Трест зерновых и животноводческих совхозов «Зерноживтрест»	P-68	542	1931—1945
Омский свиноводческий трест Министерства животноводства РСФСР	P-69	591	1933—1946
Тюкалинский союзный трест молочно-масляных совхозов Западно-Сибирского края «Союзмаслотрест»	P-1176	19	1930—1933
Омский областной трест совхозного строительства Министерства совхозов РСФСР	P-2179	74	1954—1957
Трест молочных совхозов по производству молока на промышленной основе производственного управления сельского хозяйства исполкома Омского областного Совета народных депутатов	P-1920	524	1973—1982
Советские хозяйства (совхозы)	95 фондов	5842	1922—1980
Сельскохозяйственные артели (колхозы)	45 фондов	470	1927—1980
Фонды ликвидированных колхозов Омской области	9 фондов	1686	1927—1961
Машинно-тракторные станции	15 фондов	282	1930—1957
Западно-Сибирское государственное семеноводство Народного Комиссариата земледелия РСФСР	P-1895	41	1922—1927
Инспекции, конторы, базы по семеноводству	10 фондов	1727	1923—1972

1	2	3	4
Омская государственная заводская конюшня	P-644	24	1933—1936
Лесное хозяйство			
Омский губернский лесной комитет Омского губернского совета народного хозяйства	P-1292	16	1919—1923
Омское губернское лесопромышленное управление Омского губернского совета народного хозяйства	P-1291	10	1921—1923
Омское управление лесного хозяйства Министерства лесного хозяйства РСФСР	P-2110	856	1926—1963
Омское областное управление лесного хозяйства	P-1110	315	1934—1951
Омское производственное лесозаготовительное объединение «Омсклес» Министерства лесной и деревообрабатывающей промышленности СССР	P-1852	3305	1932—1978
Омский лесной трест Омского окружного отдела местного хозяйства	P-426	113	1924—1929
Лесхозы	4 фонда	789	1940—1979
Лесничества	5 фондов	106	1918—1938
Водное хозяйство			
Управление мелиоративных исследований и работ по Западной Сибири	P-2008	4	1917—1921
Рыбинско-Каргалинская гидротехническая партия	P-229	5	1917—1919
Омский областной трест водного строительства Министерства мелиорации и водного хозяйства РСФСР	P-2159	497	1931—1976
Строительные и проектные организации			
Омский губернский комитет содействия рабоче-кооператив-	P-48	29	1924—1925

1	2	3	4
ному жилищному строительству			
Строительные конторы	4 фонда	873	1922—1960
Строительно-монтажные тресты и управления	21 фонд	7547	1934—1978
Конторы по строительству элеваторов	3 фонда	324	1936—1943
Омский проектно-технологический трест Главного управления по строительству в районах Сибири	P-2258	149	1959—1977
Отдел архитектуры исполкома Нижнеомского районного Совета депутатов трудящихся	P-1908	25	1964—1976
Омское областное управление по делам строительства в колхозах области (Облколхозстрой)	P-2149	26	1950—1960
Управление капитального строительства исполнительного комитета Омского городского Совета депутатов трудящихся	P-810	67	1958—1964

Учреждения и предприятия транспорта и связи

Транспорт			
Управление коменданта Омской железной дороги	P-158	39	1919—1925
Обь-Енисейское областное управление водного транспорта рек Западной Сибири	P-1310	5	1919—1920
Областное управление водного транспорта Обь-Енисейского бассейна	P-1184	45	1920
Омское районное управление водного транспорта	P-2041	1	1920
Иртышский районный начальник судоходного надзора в Омске Нижне-Иртышского речного пароходства	P-414	57	1923—1927

1	2	3	4
Омский пристанский начальник судоходного надзора Управления внутренних водных путей Сибири	P-417	29	1923—1928
Управление по транспортному освоению и эксплуатации малых рек Главного управления по транспортному освоению и эксплуатации малых рек Министерства речного флота РСФСР	P-2204	111	1944—1960
Управление шоссейных дорог Сибирского комитета государственных сооружений	P-1899	44	1919—1924
Омское губернское управление местного транспорта	P-459	10	1921—1925
Омское трамвайно-троллейбусное управление	P-1100	418	1934—1975
Омский дорожно-строительный трест республиканского объединения по строительству автомобильных дорог и мостов Министерства автомобильного транспорта и шоссейных дорог РСФСР	P-2288	514	1955—1977
Автомобильные тресты	4 фонда	1011	1931—1971
Дорожный отдел	2 фонда	67	1935—1944
Западно-Сибирское нефтепроводное управление Главного управления по транспорту и снабжению нефтью и нефтепродуктами	P-2380	351	1955—1969
Почтовые отделения	22 фонда	211	1917—1940
Почтово-телеграфные конторы	13 фондов	90	1917—1929
Отдел связи исполнительного комитета Омского губернского Совета рабочих, крестьянских и красноармейских депутатов	P-796	2	1920

1	2	3	4
Омское районное отделение телефонной сети исполнительного комитета Омского губернского Совета рабочих, крестьянских и красноармейских депутатов	P-1155	16	1923—1924
Омское губернское отделение Сибирского коммерческого телеграфного агентства	P-1145	3	1924—1926
Тарская окружная контора связи Сибирского управления связи	P-1406	2	1925—1930
Азовская районная контора связи Омского областного управления связи	P-1751	24	1938—1947
Дирекция радиотрансляционной сети Омского областного управления связи	P-249	35	1935—1953
Омский областной радиотрансляционный центр	P-2363	355	1943—1975
Омское областное бюро контроля переводов Министерства связи СССР	P-1586	66	1934—1945
Омское областное отделение телеграфного агентства Советского Союза	P-861	237	1935—1940

Учреждения и предприятия торговли и общественного питания

Омское губернское торговое бюро (Омгубторгбюро)	P-271	131	1921—1923
Торговые отделы	6 фондов	189	1921—1942
Управление уполномоченного Народного Комиссариата внешней торговли СССР по Омской области	P-682	178	1934—1937
Омское областное карточное бюро	P-1232	60	1941—1947

1	2	3	4
Омское областное государственное предприятие розничной торговли	P-1302	130	1936—1947
Торговые отделения, конторы, базы	16 фондов	3425	1919—1955
Торговые агентства	2 фонда	9	1929—1930
Магазины	6 фондов	1212	1921—1957
Буфеты и столовые	3 фонда	1222	1931—1972
Комитет рыночных торговцев Омского Казачьего базара	P-395	76	1923—1930

Снабженческо-сбытовые и заготовительные учреждения и предприятия

Омское отделение Всесоюзного государственного синдиката по сельскохозяйственному машиностроению	P-236	85	1924—1927
Омская распределительная продовольственная база губернского продовольственного комиссариата	P-721	262	1920—1925
Уполномоченный коммерческой части мельничного отдела Сибирского продовольственного комитета по Омской губернии	P-722	21	1923—1927
Отдел снабжения исполнительного комитета Омского городского Совета рабочих, крестьянских и красноармейских депутатов	P-667	65	1930—1932
Районные отделы снабжения	2 фонда	16	1932—1933
Снабженческие конторы и отделения	10 фондов	2699	1923—1974
Отделы рабочего снабжения	3 фонда	46	1942—1945
Коллекция документов учреждений снабжения и сбыта,	P-2260	160	1937—1962

1	2	3	4
действовавших в период 1937—1962 гг.			
Омская областная контора Росгавэлектросбыта РСФСР при Госплане РСФСР	P-2193	167	1923—1959
Сбытовые конторы	10 фон- дов	1360	1932—1951
Омское агентство по заготовке и распределению семипалатинской соли	P-49	9	1918
Омское областное управление по заготовке, переработке и сбыту вторичных черных металлов	P-2009	3	1919—1950
Районные заготовительные конторы губернского продовольственного комиссариата	26 фон- дов	3908	1919—1930
Главная Сибирская заготовительная контора Всероссийского текстильного синдиката	P-1897	31	1921—1924
Омская контора Всесоюзного государственного объединения «Заготзерно»	P-75	458	1928—1948
Уполномоченный Министерства заготовок СССР по Омской области	P-1150	808	1936—1955
Омский областной льнотрест «Главзаготльнопенькопрома» Министерства текстильной промышленности РСФСР	P-2192	338	1935—1956
Омский областной лесозаготовительный трест	P-1148	32	1940—1944
Конторы, заготовительные базы и пункты	23 фон- да	2334	1924—1975
Посолочные пункты	2 фонда	4	1919—1922

Кооперативные предприятия и организации

Союз кооперативных объединений в Западной Сибири «Центросибирь»	P-151	748	1916—1920
---	-------	-----	-----------

1	2	3	4
Омский окружной кооперативный совет	P-613	19	1926—1927
Межкооперативный совет Тарской окружной комиссии по кооперативным перевыборам	P-1525	8	1926—1927
Омское отделение Всероссийского кооперативного банка	P-89	94	1923—1929
Омское кустарно-кредитное товарищество (Омкусткред)	P-486	207	1926—1930
Омское окружное агентство Всероссийского кооперативного союза «Коопстрахсоюз»	P-315	3	1927—1930
Кредитные товарищества	12 фон- дов	426	1917—1930
Промысловая кооперация			
Сибирское областное управление по делам мелкой и кустарной промышленности и промысловой кооперации	P-1903	24	1920—1921
Омский окружной союз промысловой кооперации	P-446	84	1925—1930
Омский областной совет промысловой кооперации	P-2084	189	1936—1960
Кооперативно-многопромысловый союз областного управления промысловой кооперации	P-24	16	1926—1949
Управление промысловой кооперации исполнительного комитета Омского городского Совета депутатов трудящихся и подчиненные ему артели	P-1653	2754	1929—1959
Омский межрайонный многопромысловый союз и подчиненные ему артели	P-2082	1165	1932—1951
Отраслевые промысловые союзы	4 фонда	751	1921—1948
Тарский многопромысловый союз	P-2085	36	1950—1956

1	2	3	4
Промысловые товарищества и артели	21 фонд	1471	1900—1955
Сельскохозяйственная кооперация			
Сибирская контора Всероссийского союза сельскохозяйственной кооперации	P-2108	3	1922—1923
Омское центральное сельскохозяйственное общество Омского губернского земотдела	P-372	76	1917—1929
Омский окружной совет союзов сельскохозяйственной и кредитной кооперации	P-873	61	1928—1929
Омский окружной кредитный союз кредитной кооперации «Союзбанк» Сибирского краевого союза сельскохозяйственных и кредитных кооперативных союзов	P-584	220	1928—1930
Тарский окружной союз кредитных и сельскохозяйственных товариществ	P-1229	66	1928—1929
Омский окружной союз сельскохозяйственной кооперации по производству, сбыту и переработке зерновых, технических и масляных культур	P-103	221	1928—1930
Омский окружной союз коллективных хозяйств Сибирского краевого союза сельскохозяйственных коллективов	P-622	994	1926—1930
Правление Омского районного отделения агрономического союза Омского губернского союза кооперативов	P-1209	110	1919—1923
Районные и межрайонные отделения и союзы сельскохозяйственной кооперации	11 фондов	1448	1920—1934
Сельскохозяйственные товарищества	3 фонда	25	1918—1930

1	2	3	4
Потребительская кооперация			
Сибирское отделение русского центрального союза потребительских обществ — Центросоюз	Все-Р-725	63	1920—1921
Омский союз потребителей обществ	P-141	2505	1920—1930
Омский городской союз потребительской кооперации и его предшественники	P-441	171	1918—1935
Омская районная контора губернского союза потребителей обществ	P-1214	50	1916—1923
Омская губернская рабочая секция по обслуживанию рабочей кооперации при губернском союзе потребителей обществ	P-1208	55	1920—1923
Омское губернское агентство Сибирского отделения Всероссийского центрального союза потребительских обществ	P-1165	22	1921—1923
Районные отделения и управления губернского союза потребителей обществ	8 фондов	215	1919—1925
Тарский городской союз потребителей обществ	P-1524	1	1929
Центральная секция по молочному хозяйству при Сибирском отделении Всероссийского центрального союза потребителей обществ г. Омска	P-1901	30	1917—1930
Транспортные потребительские общества	4 фонда	567	1920—1930
Торговые потребительские общества	3 фонда	389	1923—1926
Районные потребительские общества	7 фондов	409	1926—1975

1	2	3	4
Инвалидная кооперация			
Омское губернское объединение инвалидной кооперации	P-665	95	1923—1925
Омское окружное объединение инвалидной кооперации	P-666	273	1925—1930
Омский областной союз кооперации инвалидов	P-1124	191	1927—1939
Омский городской союз кооперации инвалидов Всероссийского союза кооперации инвалидов	P-1115	5200	1930—1961
Промышленно-кооперативная артель инвалидов «25 лет РККА»	P-1646	213	1943—1951

Учреждения и предприятия коммунального хозяйства и бытового обслуживания

Губернский отдел местного хозяйства	P-712	793	1924—1925
Окружной отдел местного хозяйства	P-590	884	1924—1930
Управление водоснабжения и канализации исполкома Омского городского Совета депутатов трудящихся	P-1013	365	1923—1970
Жилищное управление исполнительного комитета Омского городского Совета депутатов трудящихся	P-1645	799	1935—1967
Отдел зеленого строительства исполкома Омского городского Совета депутатов трудящихся	P-1212	446	1935—1976
Управления, тресты, комбинаты коммунального хозяйства	7 фондов	491	1920—1948

Научные и научно-исследовательские учреждения и организации

Архивные органы области	Омской 4 фонда	2715	1917—1973
-------------------------	----------------	------	-----------

1	2	3	4
Омский межотраслевой территориальный центр научно-технической информации и пропаганды	P-1915	99	1966—1976
Органы народного образования, высшие, средние и средние специальные учебные заведения			
Омский областной совет по народному образованию исполнительного комитета Западно-Сибирского Совета рабочих, крестьянских и солдатских депутатов	P-2068	10	1918
Уездные отделы народного образования	5 фондов	495	1920—1925
Омский окружной комитет профессионально-технического образования	P-1357	156	1926—1930
Омский институт народного образования	P-212	9	1920
Сибирские курсы сельского строительства Сибирского комитета профессионально-технического образования	P-213	11	1921—1922
Омский филиал Московского заочного политехнического института	P-1349	601	1922—1933
Сибирский астрономо-геодезический институт	P-966	2	1933—1934
Рабочий факультет при Сибирском институте сельского хозяйства и промышленности	P-483	8061	1920—1940
Рабочий факультет Омского медицинского института им. М. И. Калинина	P-1606	1253	1929
Рабочий факультет Омского государственного педагогического института	P-1224	206	1932—1938

1	2	3	4
Техникумы г. Омска	24 фон- да	8786	1915—1978
Училища г. Омска и области	5 фон- дов	998	1921—1975
Учебные комбинаты г. Ом- ска	4 фонда	233	1929—1953
Учебные курсы	5 фон- дов	336	1920—1929
Общеобразовательные шко- лы	15 фон- дов	810	1920—1978
Дворец пионеров и школь- ников отдела народного обра- зования исполнительного коми- тета Омского городского Со- вета депутатов трудящихся	P-1560	239	1936—1974
Областная станция юных на- туралистов и опытников сель- ского хозяйства областного от- дела народного образования	P-1802	192	1940—1975
Областная станция юных техников	P-1713	195	1958 1977

Культурно-просветительные учреждения и организации

Районные отделы культуры	6 фон- дов	631	1951—1982
Омский Дом техники	P-1866	251	1957—1982
Омский областной Дом на- родного творчества	P-2184	118	1944—1971
Областное лекционное бюро	P-2054	45	1939—1957
Омский областной научно-пе- дагогический музей	P-2067	26	1920—1937
Редакция журнала «Запад- ная Сибирь»	P-913	7	1918
Омский окружной отдел ли- тературы и издательства	P-693	50	1921—1930
Омское книжное издательст- во	P-2103	59	1941—1963

1	2	3	4
Отдел распространения пе- чати Омского управления свя- зи	P-2128	205	1940—1975
Отдел по делам искусств ис- полнительного комитета Ом- ского областного Совета де- путатов трудящихся	P-1839	671	1935—1945
Омская областная библио- тека им. А. С. Пушкина	P-1956	375	1920—1976
Центральная городская биб- лиотека им. В. И. Ленина	P-894	150	1948—1968
Омская областная детская библиотека им. Н. К. Круп- ской	P-2230	80	1959—1976
Кинопрокатные организации	4 фонда	158	1924—1975
Омский государственный цирк	P-92	48	1937—1970

Органы и учреждения здравоохранения. Физкультура и спорт

Омское отделение Всероссий- ской комиссии по улучшению санитарного состояния респуб- лики	P-1791	1	1919
Уездные отделы здравоох- ранения	3 фонда	22	1919—1925
Транспортные отделы здра- воохранения	2 фонда	958	1921—1929
Военно-санитарный подотдел губернского отдела здравоох- ранения	P-623	8	1921—1923
Районные отделы здравоох- ранения	5 фон- дов	95	1924—1950
Отдел здравоохранения ис- полнительного комитета Гар- ского окружного Совета рабо- чих, крестьянских и красноар- мейских депутатов	P-1052	2	1928—1929

1	2	3	4
Омская областная санитарно-эпидемиологическая станция	P-1411	300	1939—1966
Омская городская санитарно-эпидемиологическая станция	P-2232	639	1923—1975
Управление курортов, санаториев и домов отдыха ВЦСПС по Омской области	P-1805	112	1938—1948
Больницы, диспансеры	17 фондов	1902	1918—1975
Разные учреждения здравоохранения	5 фондов	26	1920—1941
Омское губернское бюро рабочего Союза красных спортивных организаций	P-1346	1	1922
Омский губернский совет физической культуры при исполнительном комитете Совета рабочих, крестьянских и красноармейских депутатов	P-598	12	1924—1925
Совет физической культуры исполнительного комитета Омского окружного Совета рабочих, крестьянских и красноармейских депутатов	P-841	5	1926
Комитет по физической культуре и спорту исполнительного комитета Омского городского Совета депутатов трудящихся	P-409	1545	1938—1962
Омский областной совет союза спортивных обществ и организаций СССР	P-2181	968	1959—1968
Областные советы добровольных спортивных обществ	6 фондов	1045	1954—1979

1	2	3	4
Учреждения труда, социального обеспечения и социального страхования			
Отдел труда исполнительного комитета Калачинского уездного Совета рабочих, крестьянских и красноармейских депутатов	P-1318	30	1920—1925
Омская окружная камера инспекции труда	P-403	534	1925—1929
Биржа труда при Омской окружной камере труда	P-244	39	1924—1930
Правление объединенных коллективов безработных при Омской бирже труда	P-245	339	1923—1930
Омский окружной комитет содействия строительству рабочих жилищ при окружной камере труда	P-1304	66	1926—1929
Тарская окружная камера инспекции труда	P-1058	1	1926—1927
Омский городской отдел труда	P-1297	57	1928—1933
Органы руководства переселением	5 фондов	173	1918—1923
Инспектор охраны труда Тоболо-Иртышского района управления внутренних водных путей Сибири	P-363	45	1921—1927
Омское отделение Всесоюзной конторы «Союзрыбпром-кадры»	P-259	166	1948—1954
Районные отделы социального обеспечения	4 фонда	574	1924—1970
Омский губернский комитет помощи красноармейцам и инвалидам войны	P-338	5	1923—1925
Комитеты крестьянской взаимопомощи	5 фондов	256	1923—1930
Комиссии по улучшению жизни и быта детей	6 фондов	261	1924—1947

1	2	3	4
Омская губернская контора государственного страхования	P-923	19	1922—1925
Омская окружная контора государственного страхования	P-295	361	1925—1930
Тарская окружная контора государственного страхования	P-1049	5	1925—1928
Уполномоченный центральной транспортной секции социального страхования	P-281	98	1922—1926
Омская районная транспортная касса социального страхования	P-485	280	1922—1929

Профессиональные союзы и другие общественные организации

Правление профессионального союза судоходных служащих и рабочих рек Западной Сибири	P-18	1	1918
Омское отделение Петроградского товарищества ответственного труда	P-317	8	1917—1920
Управление Омского линейного железнодорожного отделения Всероссийского союза работников просвещения	P-292	87	1920—1928
Сибирское бюро Центрального комитета Всероссийского профессионального союза работников железнодорожного и водного транспорта	P-605	16	1920—1922
Сибирское бюро ЦК Всероссийского профессионального союза работников водного транспорта	P-434	32	1921—1924
Губернские отделы профессиональных союзов	15 фондов	2682	1919—1925
Уездные отделы, комитеты, бюро профессиональных союзов	13 фондов	326	1920—1925

1	2	3	4
Омское городское исполнительное бюро пролетарского студенчества Омских высших школ и техникумов	P-608	54	1923—1925
Омский подрайонный комитет союза рабочих водного транспорта	P-435	154	1927—1930
Областные отделы профессиональных союзов	32 фонда	4513	1935—1976
Иртышский бассейновый комитет профессионального союза рабочих морского и речного флота ЦК профсоюза рабочих морского и речного флота	P-2185	401	1935—1975
Городские бюро профессиональных союзов	3 фонда	100	1923—1941
Омский межрайонный комитет профессионального союза работников животноводческих совхозов	P-1167	20	1933—1934
Районные комитеты профессиональных союзов Омской губернии, Омского округа и Омской области	37 фондов	1309	1919—1976
Фабрично-заводские комитеты			
Местные групповые, постро-енные комитеты. Профуполномоченные	78 фондов	1124	1917—1937
Уполномоченный по Сибири Российского Общества Красного Креста	P-1891	248	1922—1923
Омский окружной комитет Красного Креста и Красного Полумесяца	P-962	1	1927—1929
Омское губернское общество друзей Красного Воздушного флота	P-165	140	1923—1929
Омский губернский отдел Сибирского краевого общества	P-539	16	1924—1926

1	2	3	4
содействия жертвам интервенции			
Омское губернское отделение общества друзей радио	P-124	1	1925—1928
Омское правление общества «Друзей детей»	P-449	5	1925—1930
Омский окружной совет общества «Долой неграмотность»	P-156	73	1926—1929
Правление Омского общества полеводства и садоводства	P-52	4	1929—1930
Омский межрайонный союз охотников и рыболовов	P-685	16	1931—1933
Омский областной совет общества содействия развитию водного транспорта и охраны жизни людей на водных путях	P-1188	155	1935—1943
Омское областное правление Всероссийского общества глухих	P-2177	376	1939—1972
Омское областное правление Всероссийского ордена Трудового Красного Знамени общества слепых	P-2311	245	1942—1975
Омский аэроклуб Всесоюзного добровольного общества содействия армии, авиации и флоту	P-1270	45	1937—1946
Омский городской комитет Всесоюзного добровольного общества содействия армии, авиации и флоту	P-436	38	1943—1962
Районные комиссии Омской области по содействию сбору подписей под Стокгольмским воззванием Постоянного комитета Всемирного Конгресса сторонников мира	P-1663	299	1950
Омское областное отделение Всероссийского общества охраны природы	P-2157	115	1955—1973

1	2	3	4
Омское областное отделение Всесоюзного химического общества им. Д. И. Менделеева	P-2165	23	1961—1966
Омское областное отделение правления общества «Знание»	P-2239	272	1947—1977
Правления научно-технических обществ г. Омска	12 фондов	1341	1955—1982
Омское отделение союза журналистов СССР правления Союза журналистов СССР	P-2374	105	1955—1982
Омская областная писательская организация Союза писателей РСФСР	P-2390	105	1962—1975

Фонды личного происхождения

Анкилов Н. П.	P-1830	120	1948—1978
Банбан К. А.	P-1631	8	1928—1978
Веселов В. С.	P-670	2	1896—1955
Говоров В. П.	P-1821	42	1925—1974
Говоров Н. П.	P-1659	22	1928—1976
Гольденблюм А. М.	P-253	105	1912—1972
Долино-Иванский В. В.	P-2081	13	1929—1950
Жаркова Л. М.	P-1820	108	1948—1974
Иванов В. К.	P-1818	396	1926—1971
Маракулин В. Д.	P-2077	10	1910—1919
Поляков Е. П.	P-1627	5	1972—1977
Рекин Д. П.	P-2072	10	1908—1950
Семенов В. Ф.	P-2091	1	1913—1946
Теплов А. Ф.	P-1623	14	1930—1976
Тропина Н. Т.	P-2076	7	1928—1945
Тюнюков К. Ф.	P-2070	5	1914—1958
Фольмер Н. И.	P-198	532	1931—1982
Шапкин Н. И.	P-219	4	1916
Шевченко И. Е.	P-2073	5	1936—1950
Штанин Н. Ф.	P-2093	3	1924—1930

Архивные коллекции

Коллекция листовок и званий первых лет Советской власти	P-2323	1	1917—1920
---	--------	---	-----------

1	2	3	4
Коллекция документов учреждений, действовавших в период гражданской войны и иностранной интервенции	P-2136	6	1919
Коллекция документов по истории Западно-Сибирского кулацкого мятежа 1921 г.	P-1818	29	1921
Плакаты, листовки, воззвания	P-694	92	1920—1928, 1941—1945
Комиссия по сбору документов периода Великой Отечественной войны (коллекция).	P-1077	72	1941—1945

Учреждения религиозного культа

Омское епархиальное управление	P-164	24	1917—1930
Омская община духовных христиан-молокан	P-248	7	1917—1930
Приходской Совет при церкви Покрово-Пресвятой богородицы при Семипалатинском поселке Омского уезда Омской губернии	P-1134	1	1918—1921

16. ФОНД ФОТОДОКУМЕНТОВ

В фотокаталоге госархива хранится 16 308 фотодокументов за 1918—1985 годы по различной тематике. Наиболее полно представлены разделы: общественно-политическая жизнь, промышленность, сельское хозяйство, коммунальное хозяйство, культура и быт.

Фотодокументы периода гражданской войны рассказывают о действиях 3-й и 5-й Армий Восточного фронта, о личном составе этих армий. Имеются портреты М. И. Тухачевского, Р. Я. Малиновского, А. А. Таубе, фотодокументы об участии в становлении Советской власти в Омске венгров-интернационалистов, об освобождении Омска от колчаковцев.

Имеется значительное количество фотодокументов по истории парторганизации области, о деятельности советско-партийных органов, о развитии различных форм социалистического соревнования.

В фотокаталог включены фотографии делегаций, портреты омичей-участников съездов КПСС, сессий Верховных Советов СССР, РСФСР и местных Советов, всесоюзных профсоюзных съездов; фотопортреты ветеранов партии, советских и партийных работников области; фотографии, запечатлевшие приезд в нашу область партийно-правительственных делегаций ГДР, Монголии, Югославии, Венгрии.

Фотодокументы рассказывают о первых комсомольцах, пионерских отрядах, отражают многостороннюю деятельность комсомольской и пионерской организаций за годы Советской власти.

Фотодокументы периода Великой Отечественной войны рассказывают о боевых действиях воинских соединений, сформированных в Омске, о героях-земляках, подвигах труженников тыла, о работе госпиталей, сборе средств для фронта, помощи освобожденным от немецко-фашистских захватчиков районам и др.

В фотокаталоге имеются фотографии памятников погибшим в годы Великой Отечественной войны, установленных в Омской области.

Большое количество фотодокументов представляет различные отрасли промышленности: нефтехимическую, энергетическую, приборостроение, сельскохозяйственного машиностроения, судостроение, промышленность стройматериалов, лесную, легкую, пищевую.

Фотографии знакомят с историей создания и строительства омских предприятий. В фотокаталоге имеются портреты Героев Социалистического Труда, лауреатов Государственной премии, рационализаторов, передовиков производства, награжденных высшими правительственными орденами и медалями.

В разделе «Сельское хозяйство» представлены фотографии, рассказывающие о деятельности совхозов, колхозов, о механизации сельского хозяйства, о заготовке сельскохозяйственной продукции, об участии омичей в сельскохозяйственных выставках, о кадрах сельского хозяйства, виды населенных пунктов, объектов сельского хозяйства области.

Большой раздел в каталоге составляют фотодокументы о развитии связи, междугороднего и городского транспорта (фотографии первого автобуса, трамвая, троллейбуса), жилищного строительства, строительства объектов соцкультбыта, торговли, общественного питания, об истории народного образования, здравоохранения, культуры (фотографии артистов Омского хора, драматического театра, сцен из спектаклей; фотографии омских писателей, художников, в том числе Л. Иванова, К. Белова и др.)

Имеются фотографии с видами Омска (улицы, кварталы, здания), фотографии о развитии спорта.

В филиале Государственного архива в г. Таре хранится 239 фотодокументов. Это фотографии тарских партизан и красногвардейцев, 25-тысячников, участников Великой Отечественной войны 1941—1945 гг., передовиков производства, деятелей культуры и народного образования.

СПРАВОЧНО-ИНФОРМАЦИОННЫЙ ФОНД (СИФ)

Справочно-информационный фонд делится на две большие группы.

Первую группу составляют книги, брошюры, журналы и неопубликованные материалы по вопросам архивного дела, документоведения и археографии: монографии, учебные пособия, указания и распоряжения Главархивов СССР и РСФСР, методические разработки ВНИИДАДа и архивных учреждений, поступающие в СИФ через РСНТИ ЦГА СССР.

Вторую группу СИФа составляет научно-справочная библиотека, которая существует при архиве с 1924 года.

КНИГИ И БРОШЮРЫ (1917—1985 гг.)

Собрание сочинений К. Маркса и Ф. Энгельса (2-е изд.); собрание сочинений В. И. Ленина (изд. 4, 5); программы и Уставы ВКП(б), КПСС; история КПСС; КПСС в резолюциях и решениях съездов, конференций и пленумов ЦК (изд. 8-е); отдельные работы видных деятелей Коммунистической партии и Советского государства.

Сборники законов и распоряжений правительства, кодексы законов (1918—1937 гг.); собрание постановлений и распоряжений правительства СССР и РСФСР (1944—1985 гг.); сборники декретов и постановлений по народному хозяйству (1917—1936 гг.); постановления и резолюции Всероссийских съездов Советов (1918—1925 гг.).

Сборники постановлений и распоряжений президиума Западно-Сибирского крайисполкома, его управлений и отделов (1933 г.); сборники постановлений и распоряжений президиума Омского облисполкома (1935—1937 гг.); постановления пленумов Омского губисполкома, облисполкома (1924—1935 гг.); протоколы заседаний Омского губ/окр/облисполкомов (1924—1938 гг.).

Статистические сборники о хозяйственном и культурном строительстве Омской губернии, Омского округа и Омской

области (1925—1967 гг.). Итоги промышленной (1920) и демографической (1923) переписей Омской губернии.

Планы, обзоры и отчеты о народном хозяйстве и культурном строительстве в Сибири и области (1923—1967 гг.).

Списки населенных мест, колхозов и МТС Омской области. Сборники документальных публикаций по различным вопросам истории советского общества, в том числе «Сибирский революционный комитет (Сибревком), август 1918—декабрь 1925» (Новосибирск, 1959), «Сибирское бюро ЦК РКП(б), (1918—1920)» (Новосибирск, 1978), «В огне революции и гражданской войны» (Омск, 1959), «В борьбе с контрреволюцией», «Омские большевики в период Октябрьской революции и укрепления Советской власти (март 1917—май 1918 г.)» и др., подготовленные с использованием документов госархива.

Научно-исследовательская и научно-популярная литература, сборники и брошюры по истории, сельскому хозяйству, географии, литературе и искусству (1920—1985 гг.).

Справочная литература, в том числе Большая Советская Энциклопедия (Изд. 1-е (не полностью), 2-е), Малая Советская Энциклопедия (Изд. 2-е), Сибирская советская энциклопедия (т. 1—3, т. 4 — фотокопия), Советская историческая энциклопедия (не полностью), Сельскохозяйственная энциклопедия (Изд. 3-е), Административное деление СССР, РСФСР, Сибири и Омской области (1936, 1941, 1942, 1945, 1950, 1951, 1969, 1972, 1977, 1980, 1984 гг.).

ЖУРНАЛЫ (1917—1986 гг.)

Журналы общественно-политические, исторические, литературно-публицистические и по другим вопросам.

Журналы и периодические сборники, издававшиеся в Сибири и на территории Омской области: «Жизнь Красной Сибири» (1920—1921 гг.), «Жизнь Сибири» (1923—1929 гг.), «Известия Сибири» (1921—1923 гг.), «Известия Омского губернского комитета РКП(б)» (1922—1924 гг.), «Искусство» (1921—1922 гг.), «Сибирская природа» (1922 г.), «Омская губерния» (1923 г.), «Сибирская деревня» (1924 г.), «Сибирское плодоводство и огородничество» (1926—1929 гг.), «Народное хозяйство Омской области» (1935—1936 гг.), «Омская область» (1937, 1939—1941 гг.) и др. Всего 116 названий.

ГАЗЕТЫ (1917—1986 гг.)

Газеты, издававшиеся в Омске в 1917—1918 гг. — «Известия» (Омский Совет рабочих и военных депутатов, март 1917 г., февраль—июнь 1918 г.), «Известия» (Западно-Сибирский и Омский областной исполнительные комитеты Советов крестьянских, рабочих и солдатских депутатов и Омский Совет рабочих, солдатских и крестьянских депутатов (март—апрель 1918 г.), «Революционная мысль» (Омский Совет рабочих и солдатских депутатов (сентябрь—декабрь 1917 г.).

Газеты, издававшиеся в Омской области в 1920—1986 гг. — «Рабочий путь» (1921—1933 г.), «Омская правда» (с 1935 г.), «Молодой сибиряк», «Молодой большевик» (1924, 1936, 1951—1952 гг.). Центральные, районные (1938—1959 гг.) и многотиражные газеты.

В СИФе госархива хранится несколько подшивок газет революционеров-интернационалистов, издававшихся в Омске в 1921 г., «Азад-Себер» («Освобожденная Сибирь») — орган Татарского Сибирского областного бюро ЦК РКП(б) и Сибревкома; «Sibiri Toõline» («Сибери Теелине») — орган Эстонского отдела агитации и пропаганды при Сибирском областном бюро ЦК РКП(б); «Võrgõs ujság» («Красная газета») — орган венгерских революционеров-интернационалистов.

ПЛАКАТЫ, ЛИСТОВКИ (1921—1928 гг., 1941—1945)

Листовки-обращения Сибревкома к крестьянам Советской Сибири с призывом помочь продовольствием Центральной России; плакаты и листовки о введении единого натурального налога.

Плакаты Наркомобраза, медицинских учреждений и общественных организаций (1921—1926 гг.).

Плакаты и Окна Омского Союза художников (Окна РОСТА) периода Великой Отечественной войны (1941—1945 гг.).

В настоящее время СИФ комплектуется через местные книжные магазины и магазины «Книга—почтой» произведениями деятелей Коммунистической партии и Советского государства, книгами по истории, а также изданиями, выпускаемыми центральными и местными издательствами по истории Сибири и Омской области, путем подписки на периоди-

ческие издания, методической литературой — через РСНТИ ЦГА СССР.

Для лучшего использования справочно-информационного фонда имеется предметно-систематический каталог, картотека методических пособий и описи на газеты и журналы.

СПИСОК
СБОРНИКОВ ДОКУМЕНТОВ, ПОДГОТОВЛЕННЫХ
ПО ДОКУМЕНТАМ СОВЕТСКОГО ПЕРИОДА
ГОСУДАРСТВЕННЫМ АРХИВОМ ОМСКОЙ ОБЛАСТИ

1. Омск в дни Октября и установления Советской власти (1917—1919 гг.). Сборник документальных материалов. Омск, 1947.
2. Омские большевики в борьбе за власть Советов (1917—1920 гг.). Сборник документальных материалов. Омск, 1952.
3. Омские большевики в период Октябрьской революции и упрочения Советской власти (март 1917 г.—май 1918 г.). Сборник документальных материалов. Омск, 1958.
4. Омская партийная организация в период Великой Отечественной войны 1941—1945 гг. Т. 1—2. Омск, 1960—1961¹.
5. Сборник документов по истории Омской комсомольской организации. 1917—август 1973 гг. Омск, 1976¹.
6. Живые голоса истории. Из истории интернациональных связей и пролетарской солидарности трудящихся Омской области. 1917—1977 г. Омск, 1979¹.
7. Из истории Советского Омска (1917—июнь 1941 гг.). Сборник документов и материалов. Омск, 1975.
8. Наш край. Хрестоматия по истории Омской области. 1917—1970 гг. Части 1—2. Омск, 1983, 1985.
9. Промышленное развитие Омской области. 1917—1975 гг. Омск, 1987.
10. История индустриализации Западной Сибири (1926—1941 гг.). Документы и материалы. Новосибирск, 1967².
11. Коллективизация сельского хозяйства Западной Сибири (1927—1937 гг.). Документы и материалы. Томск, 1972².
12. Культурное строительство в Сибири. 1917—1941. Сборник документов. Новосибирск, 1979².

¹ В сборники включены документы партийного архива Омского обкома КПСС и документы госархива Омской области.

² Зональные сборники — включены документы, хранящиеся в госархивах Западной Сибири, в том числе партийном архиве Омского обкома КПСС и госархиве Омской области.

12. Перечень документов по теме «Индустриализация Западной Сибири». Омск, 1957 (См. Ф.Р-2080, оп. 1, д. 356).

13. Тематический перечень документов, выявленных по теме «Техника сооружений мостов и зданий промышленных сооружений». Омск, 1957.

14. Тематический перечень документов «Вопросы развития животноводства, маслоделия, семеноводства, овощеводства, рыбководства, лесоразведения». Омск, 1957.

15. Развитие электрификации в Омской области. Тематический перечень. Омск, 1957.

16. Тематический перечень документальных материалов госархива Омской области по истории сельского хозяйства Омской губернии. Омск, 1958.

17. Перечень документов по личному составу, находящихся в госархиве Омской области. Омск, 1978.

18. Перечень документов, выявленных в госархиве Омской области для 4-го тома сборника «Советский театр. Документы и материалы (1926—1932 гг.)». Омск, 1981.

19. Перечень документальных материалов госархива Омской области, выявленных для сборника «Культурное строительство в Сибири» (июнь 1941—1950 гг.). Омск, 1982.

20. История советского театра. 1932—1941. Перечень документов. Омск, 1982.

21. Перечень документов 1961—1975 гг., выявленных в госархиве Омской области для сборника «За экономию и бережливость». Омск, 1982.

22. Перечень документов госархива Омской области, выявленных по теме «Солдатские массы в марте 1917—марте 1918 гг.». Омск, 1983.

23. Перечень документов по теме «Нефтехимическая и нефтеперерабатывающая промышленность Омска» (1939—1975 гг.). Омск, 1983.

24. Итоги развития животноводства в Омской области. Продуктивность, товарность всех видов скота и птицы (1917—1937 гг.). Перечень документов. Омск, 1984.

25. Перечень документов госархива Омской области и партархива Омского областного комитета КПСС, выявлен-

СПИСОК

ТЕМАТИЧЕСКИХ ОБЗОРОВ И ПЕРЕЧНЕЙ, ПОДГОТОВЛЕННЫХ ПО ДОКУМЕНТАМ СОВЕТСКОГО ПЕРИОДА ГОСУДАРСТВЕННЫМ АРХИВОМ ОМСКОЙ ОБЛАСТИ

Тематические обзоры

1. Установление Советской власти в Омске. (Обзор документальных материалов госархива Омской области). Омск, 1967.
2. Обзор по истории Сибзавода. Омск, 1959.
3. Тематический обзор документальных материалов госархива Омской области по восстановлению народного хозяйства в Омской губернии (1919—1925 гг.). Омск, 1961.
4. Трудящиеся Омской области в годы Великой Отечественной войны 1941—1945 гг. Омск, 1965.
5. Ведущая роль рабочего класса в развитии производительных сил Омской области (1959—1975 гг.). Тематический обзор документов. Омск, 1977.
6. История возникновения системы кустарно-промысловой кооперации в Омской губернии (округе). Омск, 1977.
7. Промыслы Омской области (губернии). Конец XIX в.—1921 г. Омск, 1977.
8. Возникновение и развитие опытнического дела и сельскохозяйственной науки в Западной Сибири и внедрение научных достижений в производство. 1910—1937 гг. Омск, 1985.
9. История зарождения и развития стахановского движения в Омской области. Омск, 1985.
10. Сельское хозяйство Омской области. 1917—1937 гг. Омск, 1985.
11. История развития мелиорации в Омской области. 1917—1930. Тематический обзор. Омск, 1986.

ных для сборника «Культурное строительство в Сибири» (1941—1977 гг.). Омск, 1984.

26. Законодательные и нормативные акты партийных и советских органов об охране памятников истории и культуры Омской области. 1917—1970 гг. Омск, 1986.

**ФИЛИАЛ
ГОСУДАРСТВЕННОГО АРХИВА ОМСКОЙ ОБЛАСТИ
В г. ТАРЕ**

**Исполнительный комитет Тарского уездного Совета
рабочих, крестьянских
и красноармейских депутатов (УИСПОЛКОМ)
Ф. Р-9, 801 дд., 1918—1925 гг.**

Исполнительный комитет Тарского уездного Совета образован в 1917 г., прекратил свою деятельность в июне 1918 г., после захвата г. Тары белыми. Вновь образован 15 июня 1920 г. после реорганизации ревкома, функции которого переданы уисполкому.

Декреты Совета Народных Комиссаров. Приказы народного комиссариата продовольствия. Приказы Омского губисполкома. Постановления и решения уисполкома.

Протоколы 3-го уездного земельного собрания, съезда Советов крестьянских депутатов, заседаний исполкома Тарского уездного Совета рабочих, крестьянских и солдатских депутатов (1918 г.).

Протоколы заседаний уездных съездов Советов, пленумов уисполкома, заседаний президиума уездного исполкома, Тарского уездного совещания, председателей и секретарей волисполкомов, съездов заведующих и инструкторов народного образования, 1-го съезда работников земли и леса, съездов народных судей и народных заседателей, заседаний уездной пятерки по проведению Недели помощи голодающим.

Протоколы заседаний отделов уисполкома, плановой комиссии уисполкома волостных съездов Советов, заседаний волисполкомов.

Планы работы крестьянских комитетов взаимопомощи. Планы электрификации г. Тары и уезда.

Отчеты о волостных съездах и доклады о деятельности волисполкомов о состоянии коммунального хозяйства округа и местной промышленности. Списки учреждений г. Тары.

Документы о национализации и муниципализации промышленных предприятий и строений. Описи инвентаря и оборудования Кошкульского и Екатерининского кожевенных и маслодельных заводов.

Документы об ущербе, причиненном интервентами уезду и городу, о деятельности горуездной милиции, ликвидации неграмотности в уезде и городе, культурном строительстве, развитии транспорта и связи, строительстве мостов.

Уставы промысловых артелей. Документы комиссии по обследованию архивов (протоколы, списки, переписка).

Документы об отделении церкви от государства, документы церквей и религиозных обществ.

Списки населенных пунктов Тарского уезда. Сведения о числе дворов по волостям.

Анкеты на делегатов уездных съездов Советов.

Тарский уездный революционный комитет (УРЕВКОМ)

Ф. Р-31, 81 дд., 1917, 1920, 1922 гг.

Образован в декабре 1919 г. по постановлению Сибревкома.

Являлся главным органом власти в уезде. 15 июня 1920 г. уревком передал свои функции Тарскому уездному исполнительному комитету Совета рабочих, крестьянских и красноармейских депутатов.

Постановления Совета труда и обороны, Сибревкома. Постановления, циркуляры, инструкции Омского губревкома, Тарского уревкома.

Приказы Тарского уревкома о распределении продуктов.

Протокол первого крестьянского съезда волостных ревкомов. Протоколы заседаний уревкома, волревкомов, общих собраний граждан.

Отчеты о работе отделов ревкома.

Информационные доклады инструкторов ревкома о положении дел в волостях.

Документы по выборам в сельские Советы по волостям (протоколы, списки, акты, переписка).

Приговоры сельских обществ об организации волисполкомов и сельских Советов.

Временное положение об охране лесов.

Переписка с волревкомами и милицией о национализации и конфискации имущества, заготовке обмундирования, теплых вещей для Красной Армии, помощи семьям красноармейцев.

Списки членов уездной милиции.

Исполнительный комитет Тарского окружного Совета депутатов трудящихся

Ф. Р-112, 1014 дд., 1925—1940 гг.

Тарский окружной комитет Совета рабочих, крестьянских и красноармейских депутатов образован 8 октября 1925 г. с подчинением Сибирскому крайисполкому.

В июле 1929 г. Тарский округ упразднен. В соответствии с постановлением Западно-Сибирского крайисполкома от 14 июля 1933 г. № 5896 вновь образован Тарский округ с подчинением Западно-Сибирскому крайисполкому, с 1934 по 1940 гг. — Омскому облисполкому.

С 1939 г. — исполнительный комитет Тарского окружного Совета депутатов трудящихся.

Упразднен в 1940 г. с ликвидацией округа.

Постановления президиума Западно-Сибирского крайисполкома.

Постановления Тарского окрисполкома.

Протоколы и решения сессий окружного Совета депутатов трудящихся.

Протоколы окружных и чрезвычайных съездов Советов, заседаний президиума, заседаний малого и большого президиумов окрисполкома.

Протоколы заседаний комиссий по окружному районированию, окружной плановой комиссии, окружной бюджетно-налоговой комиссии, совещаний председателей райисполкомов, совещаний секретарей сельских Советов.

Пятилетние планы развития промышленности и сельского хозяйства.

Планы работы окрисполкома, отделов окрисполкома. Планы по торговле и капитальному строительству.

Годовые отчеты окрисполкома. Статистические отчеты райисполкомов и сельских Советов по всем видам деятельности. Сводные статистические отчеты. Отчеты о национальном составе округа.

Основные показатели народнохозяйственного и культурного строительства округа.

Конъюнктурные обзоры по районам и округу. Характеристики районных центров округа. Экономические паспорта районов.

Экономическое описание Тарского округа.

Документы о развитии местной промышленности, сельского хозяйства, торговли, транспорта и связи, лесного хозяйства. Контрольные цифры по здравоохранению. Документы о колхозном строительстве, о развитии народного образования в округе.

Списки учреждений и организаций г. Тары и округа, списки колхозов округа, торговых предприятий. Списки национальных сельских Советов Тарского округа.

Документы о социалистическом соревновании Тарского округа с Нарымским и Тобольским округами (постановления, выписки из протоколов, итоги, показатели).

Списки делегатов окружных съездов Советов, председателей и секретарей сельских Советов округа.

**Исполнительный комитет Тарского
городского Совета народных депутатов
Ф. Р-134, 725 дд., 1925—1980 гг.**

6 марта 1925 г. образован исполком Тарского городского Совета рабочих, крестьянских и красноармейских депутатов с подчинением Тарскому окрисполкому и Сибкрайисполкому, с 1930 г. — Западно-Сибирскому крайисполкому, с 1934 г. — Омскому облисполкому и Тарскому окрисполкому.

С декабря 1939 г. — исполком Тарского городского Совета депутатов трудящихся с подчинением Тарскому райисполкому, с 1964 г. — Омскому облисполкому.

С октября 1977 года — исполнительный комитет Тарского городского Совета народных депутатов.

Решения и распоряжения Западно-Сибирского крайисполкома, Омского облисполкома, Тарского окрисполкома, относящиеся к деятельности горисполкома.

Постановления, решения горсовета по коммунальному хозяйству, благоустройству, санитарным мероприятиям.

Протоколы заседаний и решения пленумов, сессий горсовета, протоколы президиума исполкома, протоколы заседаний исполкома, отделов и секций: здравоохранения, народного образования, коммунальной, административно-правовой.

Протоколы заседаний рабоче-крестьянской инспекции горсовета.

Планы работы горисполкома. Статотчеты по всем отраслям деятельности горисполкома. Годовые бухгалтерские отчеты.

Документы постоянных комиссий горисполкома—по здравоохранению, торговле и общественному питанию, строительству, коммунальному хозяйству и благоустройству и т. д.

Документы по выборам в городской Совет. Наказы избирателей.

Документы по вопросам религиозных культов, по награждению орденами и медалями СССР. Списки населенных пунктов, учреждений и организаций города и района. Учетные карточки депутатов Тарского горсовета.

**Административный отдел исполнительного комитета
Тарского окружного Совета рабочих,
крестьянских и красноармейских депутатов
Ф. Р-120, 136 дд., 1925—1929 гг.**

Образован в октябре 1925 г. на основании постановления III сессии ВЦИК с функциями: проведение в жизнь постановлений и распоряжений центральных и местных органов Советской власти по вопросам административного характера в пределах представленных ему прав; контроль за деятельностью милиции, мест заключения; регистрация актов гражданского состояния, проведение в жизнь декрета об отделении церкви от государства.

Ликвидирован в 1930 г. в связи с введением нового административного деления.

Приказы по Тарскому окружному административному отделу, Тарскому исправительному трудовому дому.

Положение об отделе.

Протоколы заседаний Тарской окружной распределительной комиссии, Тарской наблюдательной комиссии, протоколы совещаний сотрудников районных административных отделов по борьбе с преступностью. Протоколы комиссии по борьбе с самогонварением.

Планы работы окружного, районных административных отделов.

Отчеты о состоянии и деятельности окружного и районных административных отделов. Доклады о состоянии и де-

тельности Тарского исправительно-трудового дома, о преступности по округу.

Документы православных и магометанских обществ. Документы Успенской церкви. Книги записей актов гражданского состояния. Списки переселенческих участков по округу. Анкеты сотрудников отдела.

Тарская уездная милиция **Ф. Р-126, 1587 дд., 1919—1925 гг.**

Образована в 1919 г. после освобождения г. Тары от белых для поддержания общественного порядка и безопасности в уезде и проведения в жизнь постановлений и распоряжений Советской власти.

Ликвидирована в 1925 г. в связи с введением нового административного деления.

Постановления Совета труда и обороны.

Приказы по управлению Тарской городской и уездной милиции, начальника гороездной милиции, общих собраний сотрудников милиции. Отчеты о работе милиции.

Доклады о политической обстановке в уезде.

Документы о военнопленных, беженцах в уезде. Регистрационные карточки на военнопленных. Документы уголовного розыска, отдела ЗАГС.

Переписка с учреждениями о несении службы в ведомственной милиции. Списки сотрудников милиции.

Тарское уездное бюро юстиции (УБЮСТ) **Ф. Р-4, 63 дд., 1920—1923 гг.**

Образовано в декабре 1919 г. на основании постановления Тарского ревкома.

Деятельность УБЮСТА заключалась в организации обвинения и защиты на судах, наблюдений за деятельностью органов юстиции, оказания юридической помощи населению и советским учреждениям, руководства комиссиями по борьбе с беспризорностью.

В 1920 г. при УБЮСТе образована особая сессия суда для рассмотрения особо важных дел, передаваемых из Губчека и ревтрибунала.

Бюро ликвидировано на основании решения Омгубисполкома от 20 сентября 1922 г. с передачей функции уездной прокуратуре.

Постановления ВЦИК и Сибревкома о деятельности органов юстиции.

Резолюция 1-го губернского съезда народных судей и народных следователей в г. Омске. Постановления уездного бюро юстиции.

Инструкции по организации обвинения и защиты на суде.

Протоколы заседаний Тарского уездного бюро юстиции, совещаний народных судей и следователей Тарского уезда. Протоколы собраний коллектива служащих судебных учреждений г. Тары.

Доклады о деятельности УБЮСТА.

Документы об организации особой сессии суда при УБЮСТе. Списки заседателей. Ведомости движения уголовных и гражданских дел в нарсудах и следственных участках уезда, акты ревизий нарсудов.

Документы об отделении церкви от государства и школы от церкви (списки церквей, мечетей, синагог, молитвенных домов, религиозных обществ, протоколы заседаний президиума исполкома об отделении церкви от государства (1921—1922 гг.).

Сведения о личном составе служащих УБЮСТА, нарсудов и следственных участков Тарского уезда.

Уполномоченный Омского губернского народного суда по Тарскому уезду **Ф. Р-275, 26 дд., 1922—1925 гг.**

Выборная должность уполномоченного Омского губернского суда в Тарском уезде введена в 1922 году.

Уполномоченный контролировал работу всех судебных участков Тарского уезда, следственных участков и нотариальной конторы.

В 1925 году должность уполномоченного губсуда по Тарскому уезду была упразднена.

Протокол расширенного пленума губернского суда, списки лиц, избранных в народные заседатели.

Отчеты о деятельности народных судей и народных следователей, ведомости движения уголовных и гражданских дел.

Доклады уполномоченного губернского суда и народных судей участков о выполненной работе.

Документы о районировании судебных участков (1925 г.).

Списки сотрудников нарсудов 1—7 участков, следственного участка и судисполнителей.

Тарский окружной суд
Ф. Р-195, 32 дд., 1925—1929 гг.

Образован с созданием округа в 1925 г. на основании положения о судостроительстве, утвержденного ВЦИК.

Ликвидирован в 1929 г. в связи с упразднением окружной системы.

Приказы по Тарскому окружному суду. Протоколы заседаний президиума окрисполкома.

Протоколы пленумов окружного суда, заседаний президиума суда.

Отчет о деятельности окрсуда, отчеты народных судов о движении уголовных дел.

Акт обследования народных судов. Обвинительные дела.

Тарская уездная прокуратура
Ф. Р-71, 40 дд., 1920—1925 гг.

Образована в сентябре 1922 г. на базе ликвидированного Тарского уездного бюро юстиции. Находилась в подчинении Омской губернской прокуратуры.

Осуществляла надзор за соблюдением законов всеми органами власти, должностными лицами и гражданами.

Ликвидирована в 1925 г. в связи с образованием округа.

Постановления, решения губисполкома, уисполкома. Протоколы заседаний коллегии помощника прокурора, заседаний народных следователей уезда. Отчеты о работе прокуратуры.

Документы об организации прокуратуры (протоколы, доклады, списки, отчеты).

Документы об организации бесплатной юридической помощи населению и сведения о работе юридических кружков. Реестры уголовных дел. Сведения о движении уголовных дел по судам и прокуратуре.

Тарская окружная прокуратура
Ф. Р-211, 35 дд., 1925—1928 гг.

Тарская окружная прокуратура образована в 1925 году с непосредственным подчинением краевому прокурору Сибири.

В 1930 году Тарская окружная прокуратура прекратила свою деятельность в связи с ликвидацией округа.

Постановления президиума ВЦИК СССР об амнистиях. Приказы краевого прокурора Сибири.

Резолюция 2-го краевого совещания прокурорского надзора по докладу о состоянии следственного аппарата.

Протоколы заседаний особой Тарской распределительной комиссии по применению постановления президиума ВЦИК к заключенным Тарского исправительно-трудового дома. Протоколы совещаний по борьбе с преступностью.

Планы работы прокуратуры Сибирского края и Тарского округа. Сводные планы работы прокуратуры и планы по участкам окружной прокуратуры.

Статистический отчет о деятельности прокуратуры.

Сведения о служебной работе прокуратуры по уголовным делам, о движении уголовных дел.

Оперативные отчеты административных отделов Седейниковского, Екатеринбургского райисполкомов.

Тарская межрайонная прокуратура

Ф. Р-436, 133 дд., 1945—1979 гг.

Прокуратура Знаменского района Омской области

Ф. Р-263, 163 дд., 1932—1943 гг.

Тарская районная прокуратура образована после ликвидации окружной системы деления в 1940 году. Знаменская районная прокуратура образована в 1930 году. Непосредственно подчиняются Омской областной прокуратуре.

До 1956 г. Тарская прокуратура обслуживала Седейниковский и Васисский районы.

С 1965 г. Тарская прокуратура называется межрайонной и осуществляет прокурорский надзор на территории г. Тары и Тарского района.

Приказы и директивы прокурора СССР и РСФСР, указания прокурора области.

Протоколы междуведомственных и оперативных совещаний, проводимых райпрокурорами, оперативных совещаний сотрудников.

Планы работы прокурора.

Доклады, отчеты, информации, представления по всем вопросам прокурорско-следственной деятельности для партийных, советских и комсомольских органов.

Годовые статистические отчеты.

Материалы проверок работы райпрокуратур и сообщения о выполнении предложений по результатам проверок.

Акты обследований районными прокурорами исполкомов сельсоветов, колхозов по вопросам соблюдения социалистической законности.

Переписка с организациями районов по вопросам соблюдения соц. законности.

**Часть особого назначения
по борьбе с контрреволюцией Тарского уезда
Омской губернии
Ф. Р-545, 14 дд., 1920—1925 гг.**

Создана в 1921 г. согласно постановлению ЦК РКП(б) от 24 марта и 12 августа 1921 г. для борьбы с контрреволюционными выступлениями и бандитизмом (отдельные отряды созданы в 1920 г.).

Ликвидирована по постановлению Оргбюро ЦК РКП(б) от 5 апреля 1929 г.

Приказы частям особого назначения Омской губернии.
Приказы начальника ЧОН Омской губернии по частям Тарского гарнизона.

Списки коммунаров, зачисленных в ЧОН.

Переписка с губернскими частями особого назначения по вопросам воспитания и обучения бойцов ЧОН.

**Тарская окружная инспектура
народнохозяйственного учета
Ф. Р-221, 847 дд., 1925—1929, 1933—1940 гг.**

Образована на основании постановления СНК СССР от 9 мая 1931 г. вместо статистического отдела Окрплана, выполнявшего функции народнохозяйственного учета в 1925 г.

Ликвидирована в 1940 г. в связи с введением нового административного деления.

В состав фонда инспектуры включены документы статистического отдела Окрплана.

Приказы Сибстатуправления. Отчеты промышленных предприятий, сельхозартелей, списки промышленных предприятий.

Заключительные отчеты по районам округа о размерах посевных площадей, урожайности зерновых культур. Таблицы о численности скота. Отчетные письма контролеров о деятельности колхозов.

Агроэкономические паспорта районов.
Отчеты о работе культурно-просветительных учреждений и организаций здравоохранения. Списки школ в округе.

Сведения о количестве населения по районам и округу, количестве кустарей. Списки населенных пунктов и сельских Советов Тарского округа.

**Тарское уездное статистическое бюро
Ф. Р-72, 194 дд., 1919—1923 гг.**

Образовано в 1919 г., после освобождения г. Тары от белых, на основании положения СНК РСФСР о губернских и уездных органах статистического отчета от 3 сентября 1918 г.

Ликвидировано в 1925 г. в связи с упразднением губернии.

Постановления ВЦИК, Совета Народных Комиссаров, Совета труда и обороны. Приказы губстатотдела.

Протоколы заседаний бюро, экспертной комиссии по определению урожая.

Отчеты и доклады о деятельности статбюро.

Ведомости учета посевных площадей в уезде. Сведения о ценах на сельхозпродукты, о состоянии сельского хозяйства по волостям, сводки о наличии скота у населения.

Списки жителей г. Тары. Сведения о числе рабочих и служащих на промышленных предприятиях.

Списки культурно-просветительных организаций и кооперативных товариществ уезда.

**Финансовый отдел исполнительного комитета
Тарского уездного Совета рабочих,
крестьянских и красноармейских депутатов (УФО)
Ф. Р-79, 101 дд., 1919—1925 гг.**

Образован в декабре 1918 г.

Функция: руководство финансовым, сметным и налоговым делом в уезде.

Реорганизован в 1925 г. в окружной финансовый отдел.

Декреты, постановления Совнаркома РСФСР. Постановления и приказы финансового отдела исполкома.

Протоколы заседаний финотдела, бюджетной комиссии финансового отдела. Протоколы собраний кредитных товариществ. Списки кредитных товариществ.

Документы о налоговой политике в уезде, реализации выигрышного крестьянского займа, пенсионном обеспечении учителей, государственном страховании в уезде.

**Тарский уездный экономический отдел
Омского губернского Совета народного хозяйства
(УЗЭКОНОТ)**

Ф. Р-10, 87 дд., 1920—1923 гг.

Образован в январе 1920 г. как отдел Омского губернского Совета народного хозяйства (ГСНХ). Являлся исполнительным органом губсовнархоза на территории Тарского уезда.

Основная функция — контроль за деятельностью промышленных предприятий и транспорта на территории уезда. С образованием в 1921 г. подотдела государственных сооружений, к узэконоту перешла функция заготовки и вывозки леса, ремонта и строительства мостов, дорог, паромов, а также строительство школ и больниц.

В декабре 1923 г. Омский губсовнархоз был реорганизован в отдел местного хозяйства Омского губисполкома. Уездные экономические отделы ликвидированы.

Постановления Сибревкома, приказы и распоряжения губернского совета народного хозяйства.

Положения о подотделах узэконота. Документы об образовании подотдела государственных сооружений.

Протоколы совещаний открытого заседания членов Тарского уисполкома о деятельности узэконота, заседаний комиссий при узэконоте, совещаний представителей уездного экономического отдела.

Документы о ремонте, строительстве школ и культпросветучреждений. Сведения о работе переправ. Акты проверок состояния дорог уезда (1920 г.). Списки кирпичных заводов уезда, списки имущества товарищества Нобеля, сведения о состоянии кожевенных заводов. Документы об отпускных и заготовительных ценах на виды товаров (1920 г.).

Акты передачи предприятий в ведение узэконота.

**Земельное управление исполнительного комитета
Тарского окружного Совета депутатов трудящихся
(ОКРЗУ)**

Ф. Р-237, 2028 дд., 1925—1940 гг.

Образовано в мае 1925 г. Объединило 10 районов: Большереченский, Евгашинский, Екатерининский, Знаменский, Нижне-Колосовский, Муромцевский, Рыбинский, Седельниковский, Тевризский, Усть-Ишимский.

В ОКРЗУ входили отделы: административно-хозяйственный, сельского хозяйства, землеустройства, ветеринарный, мелиорации, лесной.

15 июня 1929 года с ликвидацией Тарского округа было ликвидировано и ОКРЗУ.

С образованием Тарского округа в ноябре 1933 г. Тарское ОКРЗУ вновь создано, окончательно ликвидировано в 1940 г.

Циркуляры, инструкции Наркомзема СССР и РСФСР.

Постановления бюро окружного комитета РКП(б), решения Тарского окрисполкома, относящиеся к деятельности ОКРЗУ. Решения ОКРЗУ.

Протоколы заседаний ОКРЗУ, коллегий его отделов, заседаний судебных комиссий при ОКРЗУ.

Протоколы совещаний председателей правлений всех видов кооперативов, находящихся в пределах округа, общих собраний членов артелей по районам округа, общих собраний колхозников. Протоколы заседаний окружного комитета содействия колхозному строительству (1928 г.).

Планы коллективизации, сведения о колхозном строительстве (1920 г.). Пятилетние и годовые планы развития земледелия, животноводства, мелиоративно-гидротехнических работ, пчеловодства, проведения землеустроительных и агрономических работ по районам округа.

Отчеты по землеустройству, проведению мелиоративных и строительных работ, подготовке кадров для колхозов округа.

Сведения о росте посевных площадей по колхозам округа, переходе к правильному севообороту, о молочно-товарных и свиноводческих фермах, о наличии тракторов и машин по районам.

Годовые отчеты артелей, колхозов. Отчеты коневодческих, кролиководческих ферм.

Документы о становлении и развитии колхозов округа. Списки колхозов.

Документы о проведении 2-го окружного земельного съезда (протокол, списки делегатов, доклады, удостоверения) (1927 г.).

Сведения о передовиках сельского хозяйства, их характеристики.

Районные управления сельского хозяйства

Управление сельского хозяйства и заготовок исполкома Васисского районного Совета депутатов трудящихся

Ф. Р-526, 37 дд., 1939—1962 гг.

Управление сельского хозяйства и заготовок исполкома Знаменского районного Совета депутатов трудящихся

Ф. Р-254, 244 дд., 1934—1953 гг.

Управление сельского хозяйства и заготовок исполкома Колосовского районного Совета депутатов трудящихся

Ф. Р-350, 137 дд., 1928—1953 гг.

Производственное управление сельского хозяйства исполкома Седельниковского районного Совета депутатов трудящихся

Ф. Р-403, 310 дд., 1936, 1940, 1951—1970 гг.

Производственное управление сельского хозяйства исполкома Тевризского районного Совета депутатов трудящихся

Ф. Р-395, 437 дд., 1935—1969 гг.

Производственное управление сельского хозяйства исполкома Тарского районного Совета народных депутатов

Ф. Р-747, 205 дд., 1962—1977, 1980 гг.

Инспекция сельского хозяйства исполкома Тарского районного Совета депутатов трудящихся

Ф. Р-455, 439 дд., 1930—1958 гг.

В 1925 г. в районах создаются земельные отделы на правах отделов райисполкомов (Тевризский район образован в 1930 г.).

В 1947 г. земельные отделы ликвидируются и создаются отделы сельского хозяйства райисполкомов, они руководили вопросами полеводства, животноводства, землепользования и землеустройства, мелiorации и строительства в колхозах.

В 1953 году отделы сельского хозяйства были реорганизованы в управления сельского хозяйства и заготовок, которые в декабре 1953 года ликвидированы с передачей функций райисполкомам, райпланам, МТС и статуправлениям.

В июне 1958 года в районах создаются районные инспекции сельского хозяйства. На них были возложены задачи и функции отделов сельского хозяйства.

В соответствии с постановлением ЦК КПСС и Совета Министров РСФСР от 24 марта 1962 г. создано Тарское территориально-колхозное управление производства и заготовок сельхозпродуктов в составе районов: Тарского, Седельниковского, Васисского, Колосовского, со всеми совхозами и колхозами.

В феврале 1963 г. упразднены Седельниковский, Васисский и Колосовский районы. В марте 1964 г. вновь образован Седельниковский, в январе 1965 г. — Колосовский районы. В марте 1965 г. в Тарском, Колосовском и Седельниковском районах созданы производственные управления сельского хозяйства исполкомов районных Советов депутатов трудящихся, с октября 1977 г. — народных депутатов.

Функции: контроль за планированием, производством и отчетностью колхозов и совхозов, оказание помощи в вопросах снабжения новой техникой, удобрениями.

Приказы Омского областного управления сельского хозяйства.

Протоколы общих собраний колхозников по колхозам районов.

Планы развития сельского хозяйства районов. Производственно-финансовые планы колхозов. Планы землеустройства и землепользования, продажи продуктов сельского хозяйства.

Сводные годовые отчеты управлений. Годовые отчеты колхозов. Отчеты о распределении земель по угодьям и об использовании этих земель (1947—1950 гг.).

Государственные акты на вечное пользование земель колхозам Знаменского и Колосовского районов. Шнуровые земельные книги колхозов (Ф. Р-403). Картограммы землепользования колхозов.

Опытно-производственное хозяйство им. Фрунзе Сибирского научно-исследовательского института сельского хозяйства

Ф. Р-718, 172 дд., 1932—1980 гг.

В 1927 г. был создан колхоз им. Фрунзе. Колхоз имел полеводческое и животноводческое направления.

В апреле 1967 г. на базе колхоза создано опытно-показательное хозяйство им. Фрунзе (ОПХ им. Фрунзе), находящееся в ведении Сибирского научно-исследовательского института сельского хозяйства.

В задачи ОПХ входит производство сортовых семян, выращивание племенного крупного рогатого скота и обеспечение ими совхозов и колхозов Омской области.

Устав колхоза. Протоколы заседаний правления колхоза и общих собраний колхозников, балансовых комиссий ОПХ.

Приказы директора ОПХ по основной деятельности. Промфинпланы колхоза, ОПХ. Земельные шнуrowые книги колхоза. Шнуrowые книги семян.

Государственный акт на вечное пользование землей.

Годовые бухгалтерские отчеты колхоза и ОПХ. Агрономические отчеты. Годовые планы профилактических и противозерозийных мероприятий.

Книги по учету производства (растениеводство и животноводство).

Почвенно-ботанические карты и другие материалы по истории полей.

Заключительные отчеты о сортовых и семеноводческих посевах, количестве семян сортовых культур многолетних трав, документы по обработке посевов гербицидами, о реализации семян.

Информации о состоянии животноводства в ОПХ.

Тигульные списки по капитальному строительству.

Тарское окружное управление строительного контроля Ф. Р-193, 10 дд., 1925—1929 гг.

Образовано на основании решения окрисполкома от 25 октября 1926 г. Кроме технического контроля за строительством государственных сооружений, разрабатывало мероприятия по рационализации и удешевлению строительства.

Ликвидировано в 1930 г. с упразднением округа.

Протоколы технических совещаний по рассмотрению проектов и утверждению смет на строительство.

Пятилетний план дорожного строительства на дорогах всех категорий в округе.

Планы, сметы на строительство и ремонт промышленных, коммунальных, культурно-просветительных зданий и дорожных сооружений. Расценки норм построек и групповых сооружений.

Отдел народного образования исполнительного комитета Тарского окружного Совета депутатов трудящихся Ф. Р-228, 436 дд., 1925—1929, 1934—1940 гг.

Образован 10 апреля 1926 года с целью руководства вопросами школьного и дошкольного обучения, воспитания, культурно-просветительной работы среди населения, ликвидации неграмотности, социально-правовой охраны несовершеннолетних, опеки и патронирования детей.

В 1929 г. отдел был ликвидирован, а в 1933 г. вновь восстановлен. При ликвидации округа в 1940 г. ликвидирован окончательно.

Постановления СНК СССР по вопросам народного образования.

Циркуляры, инструкции Наркомата просвещения РСФСР.

Постановления 1-го окружного съезда Советов Тарского округа по докладу о народном образовании.

Инструкции и методические указания окроно.

Протоколы заседаний коллегии Сибкрайоно, комиссии Сибирского методического Совета, заседаний секции по народному образованию при горсовете.

Протоколы заседаний коллегии Тарского окроно, районных совещаний учителей, методической комиссии, районных совещаний политпросветработников, заседаний культурно-просветительной секции, школьных советов и общих родительских собраний.

Пятилетние планы и годовые планы школьного строительства.

Статистические отчеты школ и сведения о ликпунктах.

Годовые отчеты о политико-просветительной работе по районам округа.

Информационный доклад окроно на 1-м Сибирском съезде работников народного образования и отчеты окружных комиссий по борьбе с беспризорностью детей.

Документы о ликвидации неграмотности в округе, введении в округе обязательного школьного образования детей.

Документы о работе окружных курсов учителей.

Сведения о количестве учащихся—представителей национальных меньшинств по школам округа.

Документы о культурно-просветительной работе в округе. Годовые отчеты библиотек, клубов. Списки избачей по районам.

Документы о работе детских дошкольных учреждений и детских домов. Списки воспитанников детских домов. Списки патронированных детей округа.

**Отдел здравоохранения исполнительного комитета
Тарского окружного Совета
депутатов трудящихся (ОКРЗДРАВ)
Ф. Р-62, 61 дд., 1925—1940 гг.**

Образован в мае 1925 г. с введением окружного административно-территориального деления.

На основании постановления Сибкрайисполкома от 19 июня 1929 г. Тарский окружной отдел здравоохранения был ликвидирован.

С образованием вновь Тарского округа на основании постановления ВЦИК СССР от 15 ноября 1933 г. был образован и окружной отдел здравоохранения, объединявший Большеуковский, Муромцевский, Коловский, Седельниковский, Тарский, Тевризский райздравотделы.

Окрздравотдел ликвидирован в 1940 г. в связи с ликвидацией Тарского округа.

Постановления президиума Тарского окрисполкома об увеличении бюджета на здравоохранение, о мероприятиях по укреплению сельских врачебных участков.

Протокол 1-го окружного съезда медицинских работников (1927 г.). Протоколы производственных совещаний работников окрздравотдела.

Пятилетние планы по строительству медицинских учреждений, развития сети учреждений охраны здоровья детей.

Планы работы окрздрави.

Годовые отчеты о работе учреждений здравоохранения, санитарном лагере в с. Екатериновке. Отчеты по борьбе с малярией.

Паспорта медицинских учреждений. Список медицинских учреждений и медицинских работников по Тарскому округу (1930 г.).

Оперативно-производственные планы работы Тарской межрайонной санитарно-эпидемиологической станции.

**Тарское окружное профессиональное бюро
Ф. Р-160, 144 дд., 1922—1937 гг.**

Создано в декабре 1925 г. по постановлению 1-го краевого съезда профсоюзов Сибирского края.

С 1933 г. — подчинялось Западно-Сибирскому краевому совету профессиональных союзов.

Осуществляло руководство профработой в Тарском округе. Ликвидировано в 1937 г. на основании решения VI пленума ВЦИК о разукрупнении профсоюзов.

В фонде имеются документы уездного бюро профессиональных союзов за 1922—1925 гг.

Распоряжения уполномоченного оргбюро ВЦСПС по Тарскому округу. Постановления окрисполкома о льготах красным партизанам.

Протоколы заседаний Сибкрайпрофсовета, окружных пленумов, заседаний президиума правления Тарского окрпрофсовета.

Протоколы заседаний профессиональных союзов советских служащих, медсантруда, сельхозлесрабочих, транспорта и др.

Протоколы заседаний районных отделений профессиональных союзов.

Документы (протоколы, доклады) Тарского Упродкома.

Краткий очерк о состоянии кожевенной промышленности в Тарском уезде 1917—1923 гг. Списки промышленных предприятий по уезду, обзор положения сельского хозяйства, землеустройства и государственного имущества в Тарском уезде.

Краткий очерк о потребительской кооперации в уезде. Сведения о деятельности Тарской конторы Сибторга.

**СПИСОК
неаннотированных фондов Тарского филиала**

Название фонда	№ фонда	Количество дел	Крайние даты
1	2	3	4

**МЕСТНЫЕ ОРГАНЫ ГОСУДАРСТВЕННОЙ ВЛАСТИ
И ГОСУДАРСТВЕННОГО УПРАВЛЕНИЯ**

Тарский уездный продовольственный комитет	P-12	173	1920—1924
Исполнительные комитеты районных Советов депутатов трудящихся	13 фондов	4552	1924—1975
Исполнительные комитеты волостных Советов рабочих, крестьянских и красноармейских депутатов Тарского уезда Омской губернии	45 фондов	1046	1919—1925
Исполнительные комитеты сельских Советов депутатов трудящихся	109 фондов	12620	1924—1976
Окружные участковые избирательные комиссии по выборам в Верховный Совет СССР, Верховный Совет РСФСР	3 фонда	49	1950
Окружные участковые избирательные комиссии по выборам в местные Советы депутатов трудящихся	12 фондов	381	1939—1959

Органы народного контроля

Районные комитеты народного контроля	3 фонда	156	1963—1976
--------------------------------------	---------	-----	-----------

1	2	3	4
---	---	---	---

Учреждения юстиции, суда и прокуратуры

Народные суды	12 фондов	2498	1920—1959
Тарская нотариальная контора Тарского округа Омской области	P-129	7	1926—1934
Районные нотариальные конторы	2 фонда	2979	1937—1973
Знаменское районное бюро записей актов гражданского состояния	P-265	45	1939—1942
Специальная комендагура	P-419	103	1929—1947

Воинские учреждения, воинские части и соединения

Тарский уездный комиссариат по военным делам Сибирского военного округа	P-136	251	1919—1925
Тарский окружной военный комиссариат Сибирского военного округа	P-233	42	1925—1928

Учреждения планирования и статистики

Районные плановые комиссии	4 фонда	262	1930—1966
Районные инспектуры народнохозяйственного учета Омской области и инспектуры госстатистики	6 фондов	1279	1925—1976

Финансово-кредитные учреждения

Районные финансовые отделы	8 фондов	1543	1926—1975
Тарский городской налоговый участок	P-131	281	1928—1929
Тарское отделение Сельскохозяйственного банка СССР	P-632	5	1938—1953
Дзержинское отделение госбанка, с. Евгацино Омской области	P-594	8	1941—1953

1	2	3	4
Районные государственные, трудовые сберегательные кассы	2 фонда	17	1932—1942
Тарская межрайонная транспортная касса	P-151	75	1932—1948

Органы управления, учреждения, организации и предприятия народного хозяйства

Тарский уездный совет народного хозяйства	P-274	1	1918
Тарский уездный отдел местного хозяйства	P-65	56	1920—1929
Тарский окружной отдел местного хозяйства	P-210	7	1925—1929
Тарское окружное отделение Омского треста общесоюзного значения маслодельной, сыроваренной и казеиновой промышленности (Оммаслопром)	P-158	26	1925—1936
Тарский окружной союз Омского областного треста маслодельной, сыроваренной и казеиновой промышленности	P-163	22	1932—1934
Тарская окружная контора Омского областного государственного рыбного треста	P-147	15	1932—1935
Тарское межрайонное отделение Омской областной конторы Министерства машиностроения СССР	P-568	6	1951—1954
Тарский литейно-механический завод им. Чкалова	P-658	16	1943—1954
Заводы	9 фондов	313	1924—1970
Тарский кожкомбинат Омского губсовнархоза	P-11	53	1922—1923, 1925—1926
Тарский окружной промышленный комбинат	P-113	58	1926—1928

1	2	3	4
Комбинаты	8 фондов	263	1931—1970
Тарская хлебопекарня Омского треста Госглавхлеб	P-631	8	1943—1950

Учреждения, организации и предприятия сельского, лесного и водного хозяйства

Земельный отдел Кейзесского волостного исполнительного комитета Совета рабочих, крестьянских и красноармейских депутатов	P-302	11	1920—1923
Агент колонизационного отдела Омского губернского земельного отдела	P-313	7	1920—1922
Евгашинская районная молочная секция центральной секции по молочному хозяйству Сибири	P-315	16	1920—1921
Тарский окружной союз колхозов «Окрколхозсоюз»	P-170	9	1926—1929
Ликвидированные колхозы Васисского, Держинского, Колосовского, Седельниковского районов Омской области	P-524 P-589 P-778 P-386	1415	1930—1962
Коллекция годовых отчетов, ликвидированных колхозов Знаменского района Омской области	P-333	447	1945—1956
Сельскохозяйственные артели (колхозы)	67 фондов	4078	1929—1977
Подотдел землеустройства при Тарском отделе сельского хозяйства	P-234	291	1930—1953
Тарская сельскохозяйственная опытная станция	P-676	21	1942—1964
Тарская межрайонная государственная инспекция по определению урожайности и раз-	P-326	21	1947—1954

1	2	3	4
меров налогового сбора зерновых культур			
Тарская районная инспекция по закупке и качеству сельскохозяйственных продуктов	P-770	3	1970—1971
Тарское объединение «Сельхозтехника»	P-661	35	1950—1965
Машинно-тракторная станция (МТС)	6 фондов	434	1930—1958
Ветеринарный отдел Тарского окружного земельного управления	P-74	12	1925—1928
Тарская межрайонная ветеринарно-бактериологическая лаборатория	P-647	3	1938—1950
Тарская луго-мелиоративная станция	P-679	120	1942—1958
Лесной отдел Тарского окружного земельного управления	P-68	11	1925—1926
Тарское окружное лесопромышленное хозяйство	P-144	118	1928—1934
Леспромхозы	2 фонда	27	1945—1950
Тарский лесопункт	P-643	6	1945—1950

Строительные и проектные организации.

Тарское ремонтно-строительное управление	P-741	10	1948—1953
Строительно-монтажные участки и мастерская	3 фонда	63	1936—1957
Производственная хозрасчетная группа по делам строительства и архитектуры при архитекторе Тарского района	P-771	33	1967—1978

Учреждения и предприятия транспорта и связи

Тарский уездный транспортный подотдел уездного экономического отдела	P-13	14	1921—1922
--	------	----	-----------

1	2	3	4
Тарское автотранспредприятие	P-635	22	1944—1958
Тарское автотрансхозяйство	P-669	6	1954—1956
Тарская почтово-телеграфная контора	P-21	214	1920—1921
Седельниковское почтовое отделение	P-6	11	1917—1921
Тарская пристань Нижнеиртышского речного пароходства	P-145	9	1932—1933

Учреждения и предприятия торговли и общественного питания

Отдел торговли исполнительного комитета Тарского окружного Совета рабочих, крестьянских и красноармейских депутатов	P-225	80	1925—1940
Тарское окружное отделение розничной торговли	P-310	1125	1933—1938
Тарское отделение Сибирского акционерного общества торговли «Сибторг»	P-63	291	1923—1926
Тарское отделение Западно-Сибирского государственного торгового предприятия «Акорт»	P-238	27	1930—1934
Торговые конторы, базы, торги	5 фондов	190	1922—1948
Карточное бюро при Тарском районном отделе торговли	P-547	6	1941—1948

Снабженческо-сбытовые и заготовительные учреждения и предприятия

Тарское межрайонное отделение Омской областной конторы Всесоюзного объединения сельскохозяйственного снабжения	P-446	17	1930—1953
--	-------	----	-----------

1	2	3	4
Тарская окружная контора по сбыту и снабжению лесной, лесохимической, деревообрабатывающей промышленной кооперации	P-549	128	1933—1941
Склады, базы	5 фондов	119	1924—1957
Отделы рабочего снабжения (ОРС)	2 фонда	33	1933—1958
Заготовительные конторы и заготовительные базы	15 фондов	202	1918—1956
Уполномоченные Министерства заготовок СССР по Васисскому, Дзержинскому, Знаменскому, Седельниковскому и Тарскому районам	5 фондов	153	1936—1956

Кооперативные организации и предприятия

Тарское районное отделение Омского союза кооперативов	P-117	352	1917—1925
Тарский окружной союз сельскохозяйственных, кредитных и кустарно-промысловых кооперативов	P-15	238	1925—1930

Организации кустарно-промысловой кооперации

Тарское уездное отделение кустарной промышленности	P-22	2	1917—1926
Тарское районное отделение Омского губернского кустарно-промыслового союза	P-24	32	1921—1923
Тарский уездный кооперативно-промысловый союз охотников Западно-Сибирского края	P-128	82	1924—1925
Тарский межрайонный промысловый Совет	P-164	250	1932—1954

1	2	3	4
Кустарно-промысловые и производственно-кооперативные артели	и 5 фондов	56	1927—1953

Организации сельскохозяйственной кооперации

Тарская контора союза сибирских маслодельных артелей Тарского уезда	P-273	11	1917—1921
Тарский районный союз молочных кооперативов	P-76	712	1920—1929
Тарский районный союз сельскохозяйственных кооперативов	P-14	36	1922—1924
Тарский окружной союз кредитных и сельскохозяйственных кооперативов	P-118	7	1924—1925
Тарское отделение Западно-Сибирского краевого союза хлебо-животноводческой сельскохозяйственной кооперации	P-470	1	1929—1932

Организации потребительской кооперации

Тарское городское потребительское общество	P-153	111	1917—1936
Тарский окружной союз потребительских обществ	P-20	353	1927—1930
Тарский рыболовецкий потребительский союз	P-555	9	1944—1949
Районные союзы потребительских обществ	4 фонда	299	1939—1973
Тарская межрайонная база Омского областного союза потребительских обществ	P-645	10	1946—1958

Учреждения и предприятия коммунального хозяйства и бытового обслуживания

Отдел коммунального хозяйства исполнительного коми-	P-188	25	1938—1946
---	-------	----	-----------

1	2	3	4
тета Тарского окружного Совета депутатов трудящихся			
Отдел коммунального хозяйства исполнительного комитета Тарского городского Совета депутатов трудящихся	P-713	50	1936—1962
Тарское объединение «Водосвет»	P-648	15	1941—1956
Тарский окружной дорожный отдел Западно-Сибирского краевого управления	P-142	79	1933—1935
Дорожный отдел исполнительного комитета Колосовского районного Совета депутатов трудящихся	P-772	22	1940—1950
Машинно-дорожная станция № 125 Западно-Сибирского треста машинно-дорожных станций	P-548	17	1938—1958

Научные и научно-исследовательские учреждения и организации

Филиал государственного архива Омской области в г. Таре	P-159	68	1925—1945
Районные государственные архивы	3 фонда	72	1944—1966

Органы народного образования, средние и специальные учебные заведения

Тарский уездный отдел народного образования	P-127	580	1918—1925
Тарский городской отдел народного образования	P-728	14	1964—1973
Районные отделы народного образования	3 фонда	590	1930—1974
Детские дома	7 фондов	30	1933—1957
Тарский кустовой военизированный лагерь Омского облас-	P-554	1	1946—1948

1	2	3	4
тного отдела народного образования			
Тарский зооветеринарный техникум	P-551	35	1950—1956
Тарское педагогическое училище	P-563	93	1930—1969
Тарские медицинские училище	P-562	39	1940—1974
Училище механизации сельского хозяйства	P-466	14	1940—1948
Тарская мужская гимназия Западно-Сибирского учебного округа	P-203	2	1917—1918
Тарское высшее мужское начальное училище Западно-Сибирского учебного округа	P-7	12	1917—1919
Общеобразовательные школы	9 фондов	436	1919—1974
Тарская музыкальная детская школа	P-482	75	1950—1954
2-я специальная ленинградская военно-морская школа	P-249	10	1942—1943
Горьковская одногодичная сельскохозяйственная школа коневодов, с. Горьковское Омской области	P-640	44	1944—1954
Тарское учебно-производственное предприятие Омского областного отделения Всероссийского общества слепых	P-665	58	1947—1966

Культурно-просветительные учреждения и организации

Районные отделы культуры	3 фонда	120	1947—1972
Отделение кинофикации при исполкоме Тарского окружного Совета рабочих, крестьянских и красноармейских депутатов	P-140	8	1933—1934
Районные дирекции киносети	3 фонда	106	1946—1978

1	2	3	4
Редакции газет: «Власть Советов», «Ленинский путь» «Сталинское слово»	3 фонда	77	1945—1968
Тарская районная типография газеты «Ленинский путь»	P-570	23	1937—1949
Тарский отраслевой совет спортивного общества «Спартак»	P-655	35	1945—1957

Органы и учреждения здравоохранения

Тарский уездный отдел здравоохранения	P-208	75	1919—1925
Районные отделы здравоохранения	3 фонда	63	1936—1959
Тарская межрайонная контора Омского областного отдела Главного аптечного управления	P-467	7	1930—1950
Тарская районная санитарно-эпидемиологическая станция	P-660	86	1939—1955
Тарская районная центральная больница	P-453	145	1927—1971

Учреждения труда, социального обеспечения и социального страхования

Тарский уездный отдел труда	P-69	243	1920—1929
Тарский переселенческий пункт	P-18	44	1925—1928
Тарский уездный отдел социального обеспечения	P-119	35	1920—1924
Тарский окружной отдел социального обеспечения	P-226	975	1925—1939
Районные отделы социального обеспечения	5 фондов	116	1927—1965
Подотдел многодетных матерей исполнительного комитета	P-354	184	1936—1942

1	2	3	4
Тевризского районного Совета депутатов трудящихся			
Тарский дом инвалидов областного отделения социального обеспечения	P-662	18	1941—1955
Тарская окружная контора Госстраха	P-309	47	1926—1930
Тарская районная государственная касса социального страхования	P-114	73	1922—1925

Профсоюзные и другие общественные организации

Тарское уездное бюро профессиональных союзов	P-39	210	1919—1925
Тарское окружное бюро профессиональных союзов	P-80	112	1925—1929
Тарский отдел Омского губернского отдела профессионального союза рабочих и служащих пищевой промышленности	P-38	6	1920—1924
Окружные отделы и отделения профессиональных союзов	8 фондов	421	1924—1929
Районные комитеты профессиональных союзов	3 фонда	20	1934—1953
Тарский окружной комитет международной помощи борцам революции (Тарский МОПР)	P-171	4	1924—1928
Колосовский районный совет общества друзей обороны и авиационно-химического строительства	P-473	2	1943—1945
Седельниковский районный совет общества друзей ОСО-АВИАХИМа	P-378	4	1924—1930

1

2

3

4

Коллекции

Документы о выявлении кулацких хозяйств по Седелниковскому и Тевризскому районам

Р-102

91 1928—1937

ИЗ «ПРАВИЛ РАБОТЫ ИССЛЕДОВАТЕЛЕЙ
В ЧИТАЛЬНЫХ ЗАЛАХ ГОСУДАРСТВЕННЫХ
АРХИВОВ СССР», ГЛАВАРХИВ, М., 1986

Граждане СССР, ведущие научную работу в соответствии с планом научно-исследовательского учреждения или выполняющие служебные задания, допускаются в читальные залы государственных архивов на основании официальных писем от организаций. В письме указываются фамилия, имя, отчество исследователя, должность, научная степень, звание, тема и ее хронологические рамки, цель исследования. Письмо подписывается руководителем организации или ученым секретарем.

Студенты высших учебных заведений допускаются в читальные залы на основании письма вуза за подписью ректора (проректора или декана) с обоснованием необходимости работы с документами.

Разрешение исследователям на пользование документами в читальных залах дается руководством государственного архива на срок с учетом объема работы по теме исследования, но не более, чем на один год. При продлении срока занятий в читальном зале или изменения темы исследования представляется новое письмо в соответствии с требованиями «Правил...».

Документы на бумажной основе в читальный зал выдаются, как правило, в копиях. Подлинники могут быть выданы в порядке исключения с разрешения руководства архива для изучения особенностей внешнего вида документов или проведения текстологического исследования.

Описи и другие архивные справочники выдаются исследователям на срок до 5 дней. Документы выдаются исследователям на срок до 1 месяца. Особо ценные документы выдаются по разрешению руководства архива на срок от 1 до 5 дней.

Печатные издания и материалы справочно-информационного фонда архива выдаются исследователям при необходимости сверки текста архивных документов с печатным текстом.

Для получения описей и документов исследователь оформляет бланк заказа на выдачу дел. Разрешается одновременно заказывать до 5 описей и 10 дел.

Исследователь расписывается за полученные описи и дела в бланке заказа и ежедневно по окончании работы сдает описи и дела работнику читального зала.

По теме своей научной работы исследователь может получить консультации специалистов архива о составе документов архива, по их поиску, а также о материалах, хранящихся в других архивах.

Исследователь, работая в читальном зале, имеет право из просмотренных архивных документов производить необходимые по теме научной работы выписки.

Исследователь обязан строго соблюдать правила работы с архивными документами: не выносить документы из читального зала и не передавать их другим лицам, не делать в документах пометок, подчёркиваний, не перекладывать листы из одного дела в другое, не писать на листах бумаги, положенных поверх архивных документов, при работе с микрофотокопиями и кинофотофонодокументами соблюдать технические правила обращения с пленкой и аппаратурой, заполнять листы использования документов.

Исследователь при необходимости может заказать копии просмотренных им документов по теме своего исследования.

Копирование документов государственного архива для исследователя производится с разрешения руководства архива на основании письма заинтересованного учреждения. Исследователь оформляет специальные бланки заказа. Одновременно разрешается заказывать не более 100 кадров микрофильмов и 50 листов копий документов (фотоксеромашиночитаемых и др.). Копирование документов осуществляется после оплаты счета за изготовление копий.

Копии документов высылаются в адрес учреждения, по запросу которого они изготовлены, и не подлежат передаче другим организациям и лицам.

Негативы фотокопий и микрофильмов учреждениям и исследователям не выдаются. В исключительных случаях по специальному письму учреждения и разрешению директора архива отдельные негативы могут быть выданы во временное

пользование учреждениям, занимающимся реставрационными работами и оформлением музейных экспозиций.

При отсутствии в архиве необходимой техники копирования документов может производиться силами заинтересованных организаций в помещении архива или фотолабораториях других учреждений. Копирование осуществляется под контролем представителя государственного архива. Негативы фотокопий и микрофильмов безвозмездно поступают в распоряжение архива.

При использовании архивных документов в научных трудах или публикациях исследователь в обязательном порядке указывает: название архива, № фонда, описи, дела, листа.

Исследователь несет ответственность за правильность использования в научной публикации информации, содержащейся в использованных им архивных документах.

Исследователь предоставляет архиву экземпляр его научного издания или библиографическую справку.

УКАЗАТЕЛЬ УЧРЕЖДЕНИЙ, ОРГАНИЗАЦИЙ И ПРЕДПРИЯТИЙ

Академия наук Белорусской ССР 177
 Академия наук СССР 124
 Академия сельскохозяйственная Сибирская 143
 Академия сельскохозяйственных наук им. В. И. Ленина
 ордена Ленина Всесоюзная 128
 База товарообменная Обь-Иртышская 112
 Бюро организационное Всесоюзного Центрального Совета
 профессиональных союзов по Омской области 170
 Бюро проектно-сметное Омское 130
 Бюро рабочее губернское Омское 37
 Бюро статистическое губернское Омское 66
 Бюро статистическое уездное Тарское 233
 Бюро юстиции уездное Тарское 228, 229
 Верховный Совет СССР 39
 Всероссийский Центральный Исполнительный Комитет (ВЦИК) 40, 47, 66, 73, 74, 103, 101, 146, 151, 172, 234, 240
 Всероссийский Центральный Совет Профессиональных Союзов (ВЦСПС) 151, 169, 170, 171, 241
 Выставка достижений народного хозяйства (ВДНХ) 39, 40, 82, 142
 Высший Совет Народного Хозяйства (ВСНХ) 73, 75, 151
 Госплемобъединение производственное областное Омское 35
 Завод автогенный 86
 Завод имени Борцов революции ордена Трудового Красного
 Знамени Сибирский 82
 Завод кислородного машиностроения ордена «Знак Почета»
 Омский 85
 Завод механический 1-й 82
 Завод нефтеперерабатывающий 86
 Завод паровозоремонтный 175
 Завод резино-технических изделий Омский 86
 Завод саж и химпродукции Омский 84, 86
 Завод сажевый Омский 83, 84
 Завод сажевый опытно-промышленный Омский 84
 Завод сельскохозяйственных машин Омский 82

Завод синтетического каучука Омский 84, 86
 Завод технического углерода Омский
 Завод шинный ордена Ленина Омский 82, 86
 Инспектура государственной статистики районная Больше-
 реченская 70
 Инспектура государственной статистики районная Горьков-
 ская 70
 Инспектура государственной статистики районная Кормилов-
 ская 70
 Инспектура государственной статистики районная Марья-
 новская 70
 Инспектура государственной статистики районная Нижнеом-
 ская 70
 Инспектура государственной статистики районная Полтав-
 ская 71
 Инспектура народнохозяйственного учета окружная Тарская 232
 Институт автомобильно-дорожный им. В. В. Куйбышева
 Сибирский 146
 Институт бактериологический Омский 127
 Институт ветеринарно-бактериологический Сибирский 128
 Институт ветеринарно-зоотехнический Сибирский 143, 144
 Институт ветеринарный научно-исследовательский краевой
 Западно-Сибирский 126
 Институт ветеринарный научно-исследовательский Сибирский
 Институт ветеринарный Омский 144, 180
 Институт гражданского строительства, планировки и заст-
 ройки городов и поселков Омский 128, 129
 Институт зернового хозяйства научно-исследовательский Си-
 бирский 128
 Институт инженеров железнодорожного транспорта Омский 145
 Институт инженеров железнодорожного транспорта Томский 145
 Институт колхозного строительства Западно-Сибирский 149
 Институт колхозного строительства практический Сибирский 149
 Институт машиностроительный вечерний Ворошиловоградский 147
 Институт машиностроительный Омский 147
 Институт медицинский Западно-Сибирский 143
 Институт медицинский им. М. И. Калинина Омский 143, 144
 Институт молочной промышленности научно-исследовательский
 Всесоюзный 132
 Институт педагогический им. А. М. Горького Омский 146
 Институт по проектированию сельскохозяйственного строи-
 тельства Омский 130

Институт повышения квалификации кадров народного образования 149
Институт политехнический Омский 143, 147
Институт природноочаговых инфекций научно-исследовательский Омский 127
Институт проектный по проектированию объектов сельскохозяйственного строительства в колхозах Омской области 130
Институт сельского хозяйства научно-исследовательский ордена Трудового Красного Знамени Сибирский 128, 181
Институт сельскохозяйственной промышленности Сибирский 143
Институт сельскохозяйственный Воронежский 177
Институт сельскохозяйственный им. С. М. Кирова Омский 143, 178
Институт усовершенствования врачей Ленинградский 175
Институт усовершенствования учителей Омской области 149
Институт учительский Омский 142
Институт эпидемиологии и микробиологии областной Омский
Институт эпидемиологии, микробиологии и гигиены научно-исследовательский Омский 128
Коллегия адвокатов областная Омская 50
Комбинат нефтеперерабатывающий ордена Трудового Красного Знамени Омский 41
Комиссариат по военным делам губернский Омский 52, 53
Комиссариат по военным делам окружной Омский 53
Комиссариат по военным делам уездный Омский 53
Комиссариат по военным делам уездный Тарский 53
Комиссариат по военным делам уездный Тюкалинский 53
Комиссариат продовольственный губернский Омский 36
Комиссариат юстиции при краевом Совете Западной Сибири и Степного края 45
Комиссии земельные:
губернская Омская 91
окружная Омская 91
уездная Калачинская 91
уездная Тюкалинская 91
волостная Бакшеевская 91
районная Ачаирская 91
Комиссии по делам бывших партизан и красногвардейцев 166
Большереченская 166
Исилькульская 166
Крутинская 167
Называевская 167
Тюкалинская 167
Комиссия контрольная ВКП(б) Омская 43

Комиссия плановая областная Омская 64
Комиссия плановая окружная Омская 64
Комиссия по борьбе с тифом Чрезвычайная губернская Омская 32
Комиссия чрезвычайная губернская Омская 32
Комитет Всесоюзного добровольного общества содействия армии, авиации и флоту областной Омский 173, 174
Комитет исполнительный Западно-Сибирского Совета крестьянских депутатов 25
Комитет исполнительный Калачинского уездного Совета рабочих, крестьянских и красноармейских депутатов 55
Комитет исполнительный Омского городского Совета народных депутатов 40
Комитет исполнительный Омского губернского Совета рабочих, крестьянских и красноармейских депутатов 33, 58
Комитет исполнительный Омского областного Совета народных депутатов 27, 30, 40, 59
Комитет исполнительный Омского окружного Совета рабочих, крестьянских и красноармейских депутатов 37, 40, 58
Комитет исполнительный Омского уездного Совета рабочих, крестьянских и красноармейских депутатов 35
Комитет исполнительный Тарский городского Совета народных депутатов 226, 227
Комитет исполнительный Тарского окружного Совета депутатов трудящихся 61, 225
Комитет исполнительный Тарского уездного Совета рабочих, крестьянских и красноармейских депутатов 28, 223
Комитет исполнительный Тюкалинского уездного Совета рабочих, крестьянских и красноармейских депутатов 35
Комитет исполнительный Черлакского уездного Совета рабочих, крестьянских и красноармейских депутатов 35
Комитет исполнительный Центральный Всероссийский 40, 47, 66, 73, 74, 103, 108
Комитет международной организации помощи борцам революции областной Омский 172
Комитет народного контроля городской Омский 43, 44
Комитет народного контроля городской Называевский 44
Комитет народного контроля Кировского района г. Омска 43
Комитет народного контроля Куйбышевского района г. Омска 43
Комитета народного контроля Ленинского района г. Омска 43
Комитет народного контроля Октябрьского района г. Омска 43
Комитет народного контроля Первомайского района г. Омска 43
Комитет народного контроля Советского района г. Омска 43
Комитет народного контроля Центрального района г. Омска 43
Комитет народного контроля районный Горьковский 44

Комитет народного контроля районный Исилькульский 44
Комитет народного контроля районный Калачинский 44
Комитет народного контроля районный Москаленский 44
Комитет народного контроля районный Оконешниковский 44
Комитет народного контроля районный Саргатский 44
Комитет народного контроля районный Черлакский 44
Комитет народного контроля районный Шербакульский 44
Комитет общества Красного Креста Центральный 172, 173
Комитет партийного контроля обкома КПСС и облисполкома
Комитет по газовой промышленности производственный государственственный 79, 80
Комитет по делам физкультуры и спорта при Совете Министров РСФСР 148
Комитет по радиофикации и радиовещанию 111
Комитет по телевидению и радиовещанию 111
Комитет профессионально-технического образования губернский Омский 141
Комитет народного контроля районный Оконешниковский 44
Комитет революционный волостной Андреевский 30
Комитет революционный волостной Белоусовский 30
Комитет революционный волостной Богословский 31
Комитет революционный волостной Бородинский 31
Комитет революционный волостной Иконниковский 30
Комитет революционный волостной Кормиловский 31
Комитет революционный волостной Любомировский 31
Комитет революционный волостной Нижнеомский 30
Комитет революционный волостной Новоомский 31
Комитет революционный волостной Павлоградский 31
Комитет революционный волостной Русско-Полянский 31
Комитет революционный волостной Серебрянский 30
Комитет революционный волостной Суховский 30
Комитет революционный волостной Черноусовский 31
Комитет революционный волостной Юрьевский 30
Комитет революционный волостной Явлено-Покровский 31
Комитет революционный губернский Омский 29, 30
Комитет революционный уездный Омский 30
Комитет революционный уездный Тарский 254, 255
Комитет Северного морского пути 105, 110, 112
Комитет Центрального комитета Общества Красного Креста областной Омский 173
Комитеты исполнительные волостные 28, 31, 34, 36
Комитеты революционные волостные 30, 31
Контора Государственного банка СССР областная г. Омска 62

Контора проектная областная Омская 128
Контора проектно-сметная Омская 130
Контора снабжения и сбыта областная Омская 115
Курсы промышленные Красных Директоров Сибирские
Милиция уездная Тарская 228
Министерство автомобильной и тракторной промышленности СССР 82
Министерство высшего и среднего специального образования РСФСР 147
Министерство высшего образования СССР 146, 147
Министерство газовой промышленности СССР 80
Министерство здравоохранения РСФСР 161, 162
Министерство коммунального хозяйства РСФСР 128
Министерство мясной и молочной промышленности РСФСР 76, 77
Министерство нефтеперерабатывающей и нефтехимической промышленности СССР 81, 83, 84, 85
Министерство просвещения РСФСР 127, 146, 150
Министерство сельского хозяйства РСФСР 93, 128, 144
Министерство строительства предприятий нефтяной промышленности 79
Министерство трудовых резервов СССР 142
Министерство химического и нефтяного машиностроения СССР 84, 85
Министерство химической промышленности СССР 84
Музей изобразительных искусств государственный Омский 154
Музей краеведческий областной Омский 53, 179
Народный Комиссариат внутренних дел СССР 101
Народный Комиссариат здравоохранения РСФСР 56, 57, 127, 144, 160
Народный Комиссариат земледелия РСФСР 88, 89, 94
Народный Комиссариат земледелия СССР 94
Народный Комиссариат просвещения 125, 142
Народный Комиссариат социального обеспечения 166
Народный Комиссариат труда 163
Народный Комиссариат тяжелой промышленности 82
Общество бывших политкаторжан и ссыльнопереселенцев Всесоюзное 172
Общество краеведения Омское 125
Общество химическое им. Менделеева Всесоюзное 132
Объединение заводов сельскохозяйственной промышленности Омское 75
Объединение производственное мясной промышленности Омское 76, 77
Объединение производственное нефтеперерабатывающих и химических заводов Омское 83, 86

Объединение производственное по газификации Сибирское 80
Объединение производственное промышленности строительных
материалов Омское 78
Округ путей сообщения Сибирский 103, 112
Отдел административный окружной Тарский 227
Отдел внутренней торговли губернский Омский 113
Отдел Всесоюзного географического общества СССР Омский 124, 170, 179
Отдел здравоохранения городской Омский 162
Отдел здравоохранения губернский Омский 160
Отдел здравоохранения областной Омский 161
Отдел здравоохранения окружной Омский 160
Отдел здравоохранения окружной Тарский 240
Отдел капитального строительства областной Омский 98
Отдел коммунального хозяйства губернский Омский 120
Отдел коммунального хозяйства областной Омский 120, 121
Отдел местного хозяйства губернский Омский 120, 121
Отдел местного хозяйства окружной Омский 211
Отдел народного образования городской Омский 138
Отдел народного образования губернский Омский 135, 140, 141
Отдел народного образования областной Омский 137
Отдел народного образования окружной Омский 136
Отдел народного образования окружной Тарский 239
Отдел народного образования районный Азовский 139
Отдел народного образования районный Красноярский 139
Отдел народного образования районный Любинский 139
Отдел народного образования районный Нижнеомский 140
Отдел народного образования районный Саргатский 140
Отдел народного образования районный Таврический 140
Отдел народного образования уездный Калачинский 136
Отдел народного образования уездный Омский 136
Прокуратура межрайонная Тарская 231
Прокуратура окружная Тарская 230, 231
Прокуратура уездная Тарская 230
Прокурор губернский Омский 49
Совет Верховный СССР 39
Совет войсковой казачьих депутатов Сибирского казачьего
войска 28
Совет народного хозяйства высший 93
Совет народного хозяйства губернский Омский 93, 121, 234
Совет народного хозяйства Омского экономического адми-
нистративного района 77
Совет Народных Комиссаров СССР 33, 40, 60, 101, 147, 151, 155, 157, 223
Совет народных судей губернский Омский 232, 233
47

Совет профессиональных союзов городской Омский 170
Совет профессиональных союзов губернский Омский 169
Совет профессиональных союзов областной Омский 171
Совет профессиональных союзов окружной Омский 169
Совет профессиональных союзов Центральный Всероссийский 169, 170, 171
Советское экономическое губернское Омское 44
Союз сельскохозяйственных и кредитных кооперативов губер-
нский Омский 116
Союз кустарно-промысловых кооперативов губернский Омский
Союз сельскохозяйственной кооперации по производству, пе-
реработке и сбыту продуктов животноводства окружной
Омский 118
Союз сельскохозяйственной кооперации по снабжению сель-
ского хозяйства машинами и другими средствами произ-
водства окружной Омский 117
Союз сельскохозяйственных и кредитных кооперативов губер-
нский Омский 116
Союз кредитных и сельскохозяйственных товариществ окруж-
ной Омский 117
Станция животноводства областная Омская 128
Станция плодово-ягодная Омская 128
Станция сельскохозяйственно-опытная Западно-Сибирская
Суд губернский Омский 48
Суд областной Омский 49
Суд окружной Омский 48
Суд окружной Тарский 230
Театр драмы академический государственный ордена Трудо-
вого Красного Знамени Омский 155, 156
Театр кукол областной Омский 157
Театр музыкальный Омский 157
Театр юного зрителя имени Ленинского комсомола областной
Омский 156, 157
Трест молочно-мясных советских хозяйств Омский
Трест «Овцевод» 94
Трест «Омскнефтепроводстрой» 49
Трест снабжения и сбыта 115
Трибунал военно-революционный транспортный окружной
Сибирского округа путей сообщения 51
Трибунал революционный губернский Омский 47
Техникум физической культуры 148
Университет государственный Московский 177
Уполномоченный Омского губернского народного суда по
Тарскому уезду 229

Управление бытового обслуживания областное Омское 122
Управление военно-продовольственное войск Сибири 55
Управление военно-финансовое при помощнике Главнокомандующего всеми вооруженными силами Республики по Сибири 55
Управление газовой промышленности при Совете Министров СССР 10
Управление гидрометслужбы Омское 153
Управление гострудсберкасс и госкредита областное Омское 63
Управление государственного страхования областное Омское 167
Управление Западно-Сибирское радиотелеграфного района 110
Управление земельное губернское Омское 88
Управление земельное окружное Омское 88
Управление земельное окружное Тарское 235
Управление земельное уездное Калачинское 90
Управление земельное уездное Омское
Управление земельное уездное Тюкалинское 90
Управление земельное уездное Черлакское 90
Управление издательств, полиграфии и книжной торговли областное Омское 151
Управление кинофикации областное Омское 158
Управление коммунальных предприятий и благоустройства городского Омское 121
Управление культуры областное Омское 150, 152, 153, 154, 155, 157
Управление легкой промышленности областное Омское 75
Управление народно-хозяйственного учета Омской области 68, 69, 71
Управление Омской железной дороги 104
Управление охотничье-промыслового хозяйства областное Омское 96
Управление по делам строительства в колхозах области областное Омское 194
Управление политико-просветительное Западно-Сибирского военного округа 54
Управление производственное мелиорации и водного хозяйства областное Омское 95
Управление по просвещению строительного пролетариата губернского Омское 151
Управление промышленности продовольственных товаров областное Омское 44
Управление почтово-телеграфное губернское Омское 108
Управление профессионально-технического образования областное Омское 141
Управление речных путей Иртышского бассейна 106

Управление санитарной части Сибири 56
Управление связи Западно-Сибирского округа 109
Управление связи областное Омское 110
Управление сельского хозяйства областное Омское 92, 93, 237
Управление Сибирского округа путей сообщения 103
Управление снабжения и сбыта областное Омское 115
Управление статистическое областное Омское 68, 69
Управление строительного контроля окружное Тарское 238
Управление территориальное по строительству в Омской области 99
Управление торговли областное Омское 114
Управление трудовых резервов областное Омское 141
Управление сельского хозяйства районное 191, 236, 237
Училище музыкальное им. В. Я. Шебалина 150
Фабрика веялок «Энергия» 82
Филармония государственная областная Омская 154, 155
Центральное статистическое управление при Совете Министров РСФСР 66, 67, 69, 71
Часть особого назначения по борьбе с контрреволюцией Тарская 232
Экспедиция Карская 112
Экспедиция 1922 г. товарообменная Обь-Иртышская 112

ИМЕННОЙ УКАЗАТЕЛЬ

- Анкилов Н. П., омский писатель, драматург, лауреат Государственной премии РСФСР 211
- Анненков Б. В., казачий офицер, боролся против Советской власти. Известен своими насилиями и жестокостью 1154
- Арсеньев В. К., писатель, исследователь Дальнего Востока 152
- Банбан К. А., председатель колхоза «Знамя коммунизма» Марьяновского района Омской области 211
- Белов К. П., омский художник, заслуженный деятель искусств РСФСР 154, 214
- Березовский И. Н., сельский корреспондент в с. Соляном Молоотовского района Омской области 145
- Васильев П. Н., советский поэт 178
- Веселов В. С., директор Омского института природно-очаговых инфекций, микробиолог 211
- Волкова Е. С., врач, организатор 1-го туберкулезного диспансера в Омске 145
- Врубель М. А., русский художник
- Герасимов И. П., академик 177
- Гершельман, начальник штаба Сибирского военного округа 1154
- Говоров В. П., фармаколог, ректор Омского медицинского института им. М. И. Калинина 211
- Говоров Н. П., фармаколог, доктор медицинских наук, преподаватель Омского ветеринарного института 211
- Голубенцев К. М., доцент Омского сельскохозяйственного института им. С. М. Кирова 176
- Гольденблум А. М., директор музея Большого театра СССР (1936—1947 гг.), директор Омского музея изобразительных искусств (1947—1968 гг.) 211
- Горбань Н. В., историк-архивист, сотрудник государственного архива Омской области 176
- Горшенин К. П., доктор сельскохозяйственных наук, профессор Омского сельскохозяйственного института им. С. М. Кирова 176
- Горький А. М., русский советский писатель 146

- Даль В. И., русский ученый-диалектолог, этнограф, писатель, составитель «Толкового словаря живого великорусского языка» 178
- Дзержинский Ф. Э., советский партийный и государственный деятель 73
- Докучаев В. В., русский ученый-естествоиспытатель, основоположник почвоведения 176
- Долино-Иванский В. В., профессор, заведующий кафедрой сельскохозяйственного водоснабжения Омского сельскохозяйственного института им. С. М. Кирова 211
- Достоевский А. Ф., внук Ф. М. Достоевского 140
- Достоевский Ф. М., русский писатель
- Драверт П. Л., профессор, сотрудник Сибирского института сельского хозяйства, поэт (сборники стихов «Тени и звуки», «Под небом Якутского края» и др.) 178, 179
- Жаркова А. М., доцент Омского педагогического института им. А. М. Горького 211
- Иванов В. В., русский советский писатель 178
- Иванов В. К., метеоролог, преподаватель Омского сельскохозяйственного института им. С. М. Кирова, краевед 211
- Исаковский М. В., советский поэт 178
- Калинин М. И., советский партийный и государственный деятель 143
- Кизюрин А. Д., профессор Омского сельскохозяйственного института им. С. М. Кирова, доктор сельскохозяйственных наук 177
- Киров С. М., советский партийный и государственный деятель 143
- Книппер-Чехова О. Л., народная артистка СССР, актриса Московского Художественного Академического театра СССР 148
- Колчак А. В., адмирал, возглавлял контрреволюционное движение в Сибири 2200
- Куйбышев В. В., советский партийный и государственный деятель 146
- Коровкин И. С., краевед, преподаватель Больше-Могильской средней школы Омской области 148
- Лаптев С. Р., член Всесоюзного географического общества, сотрудник Омского краеведческого музея 178, 179
- Ленин В. И. 31, 153
- Либеров А. Н., омский художник, заслуженный деятель искусств СССР, член-корреспондент Академии Художеств СССР 154
- Малиновский Р. Я., советский военачальник 213

Малунцев А. М., директор Омского нефтеперерабатывающего завода 81
Маракулин В. Д., председатель Омского союза кредитных товариществ 211
Марков С. Н., советский писатель 178
Мартынов Л. Н., советский поэт и писатель, лауреат Государственных премий 178
Менделеев Д. И., русский ученый-химик 132
Образцов А. Н., преподаватель Омского педагогического института им. А. М. Горького 177
Палашенков А. Ф., археолог, краевед, член Омского отделения Географического общества СССР 177, 178, 179
Перов Н. В., омский садовод-любитель 211
Поляков Е. П., чемпион Сибири и Омской области по велоспорту и конькам 211
Рекин Д. И., участник Великой Октябрьской социалистической революции в Омской губернии 211
Садырин М. М., профессор Омского ветеринарного института, доктор сельскохозяйственных наук 180
Семенов В. Ф., ботаник, профессор Омского сельскохозяйственного института им. С. М. Кирова, председатель Западно-Сибирского отдела Русского географического общества 211
Сорокин А. С., сибирский писатель 178, 180, 181
Спиридонов М. М., геоботаник, заведующий Сибирским филиалом Главного Ботанического сада 181
Таубе А. А., генерал, активный участник борьбы за Советскую власть в Сибири 213
Теплов А. Ф., народный артист РСФСР, актер Омского драматического театра 211
Толстой Л. Н., русский писатель 178
Тропина Н. Т., рабочая-общественница 211
Трофимов П. А., директор Омского педагогического училища 211
Тухачевский М. Н., советский военачальник, командарм 5-й Армии 213
Тюнников К. Ф., партийный и государственный работник, председатель Омского союза металлистов (1920 г.) 211
Фольмер Н. И., профессор, заведующий кафедрой Омского сельскохозяйственного института им. С. М. Кирова 211
Хитрово В. Н., биолог, сотрудник Сибирского научно-исследовательского института сельского хозяйства 181

Фрунзе М. В., советский военачальник, партийный и государственный деятель 237
Чернаков Н. Ф., собиратель сибирского фольклора, краевед, коллекционер 178
Чуковский К. И., русский советский писатель и литературовед 178
Шапкин Н. И., начальник штаба 196-й Краснознаменной стрелковой дивизии 211
Шевченко И. Е., омский врач 211
Штанин Н. Ф., садовод, создатель плодово-ягодного питомника в г. Омске 211
Шухов И. Н., краевед, орнитолог 182

ГЕОГРАФИЧЕСКИЙ УКАЗАТЕЛЬ

Абакан г. 80
Акмолинская губ. 10, 109
Акмолинская обл. 10, 11, 35
Алтай 118, 176
Алтайский край 80
Атбасар г. 175
Атбасарский район 10, 109
Бийск 104
Большереченский район 70, 106, 235
Васисский район 231, 236, 237
Венгрия 213
ГДР 213
Горьковский район 70
Дальний Восток 80, 132
Евгашинский район 235
Екатериновка 240
Знаменский район 231, 235, 236
Зайсанский район 109
Западная Сибирь 27, 32, 46, 52, 55, 105, 124, 135, 179,
Западно-Сибирский край 67, 160
Иркутск 80
Иркутская обл. 11, 80
Иртыш 105, 106, 112, 176, 179
Исилькуль 11
Исилькульский район 139, 166
Казахская АССР 33, 34
Казахская ССР 106
Калачинск 11, 188
Калачинский район 139
Кемеровская обл. 80
Киргизская АССР 33
Киргизская республика 33, 34
Кокчетав 175
Кокчетавский район 10, 109
Колосовский район 236, 237
Кормиловский район 70, 139, 156
Крутинка 139
Курганская обл. 80
Ленинград г. 175
Марьяновский район 70, 139, 268
Молотовский район 15, 268
Муромцевский район 70, 235
Называевка с. 14, 16
Называевский район 167

Нижнеколосовский район 235
Нижнеомский район 70, 140
Новый Порт бухта 112
Николаевск см. Новосибирск 11
Новосибирск г. 17, 104, 109, 133
Новосибирская обл. 80
Обдорск (Салехард) 105, 182
Обь р. 105, 122
Ойротия 176, 182
Омск г. 10, 11, 25, 28, 29, 39, 48, 56, 57, 58, 61, 68, 78, 79, 80, 81, 82, 83,
86, 94, 101, 103, 104, 107, 108, 110, 112, 118, 120, 124, 125, 126, 128, 129,
130, 142, 143, 144, 145, 146, 149, 150, 152, 154, 155, 159, 162, 163, 168,
169, 171, 175, 179, 180, 185, 188, 213, 219, 220
Омская губ. 11, 30, 31, 32, 33, 34, 35, 36, 37, 47, 48, 52, 53, 54, 55, 66,
89, 113, 141, 216
Омская обл. 10, 11, 30, 33, 39, 40, 49, 59, 60, 63, 65, 67, 68, 69, 71, 76,
77, 80, 93, 95, 99, 110, 120, 121, 124, 130, 137, 138, 143, 150, 152, 161,
166, 168, 170, 173, 179, 217, 220
Омский округ 38, 53, 58, 59, 64, 136,
Омский район 70, 140
Свердловск г. 168
Петропавловский район 10, 109
Полтавский район 70, 176
Рыбинский район 235
Овердловск г. 168
Седельниковский район 231, 235, 236, 237
Семипалатинск г. 104
Семипалатинский район 109
Сибирь 34, 40, 50, 51, 55, 56, 57, 73, 74, 80, 110, 124, 126, 132, 135, 163,
179, 181
Славгород г. 80
Соляное с. 175, 268
Тара г. 28, 122, 199, 223, 228, 233
Тарский округ 59, 61, 68, 226, 230, 240
Тарский уезд 28, 31, 67, 141, 223, 224
Татарск г. 108
Тевризский район 235, 236
Тобольск г. 107, 180
Тобольская губ. 54
Томск г. 104, 145
Томская обл. 10, 80
Тюкалинск г. 12, 18
Тюкалинский уезд 10, 11, 12, 141
Тюмень 104, 180
Уральская обл. 177
Усть-Ишимский район 235
Усть-Каменогорский район 109
Ханты-Мансийский национальный округ 65
Челябинск г. 11, 104, 110, 168
Черлак г. 175
Эбейты оз. 176, 182
Югославия 213
Ялуторовск г. 154
Ямало-Ненецкий национальный округ 65



Омский военно-окружной комитет первого состава. Июнь 1917 г. Фрагмент. Крайний справа — генерал-лейтенант А. А. Таубе, начальник штаба округа. Замучен колчаковцами в 1919 г.



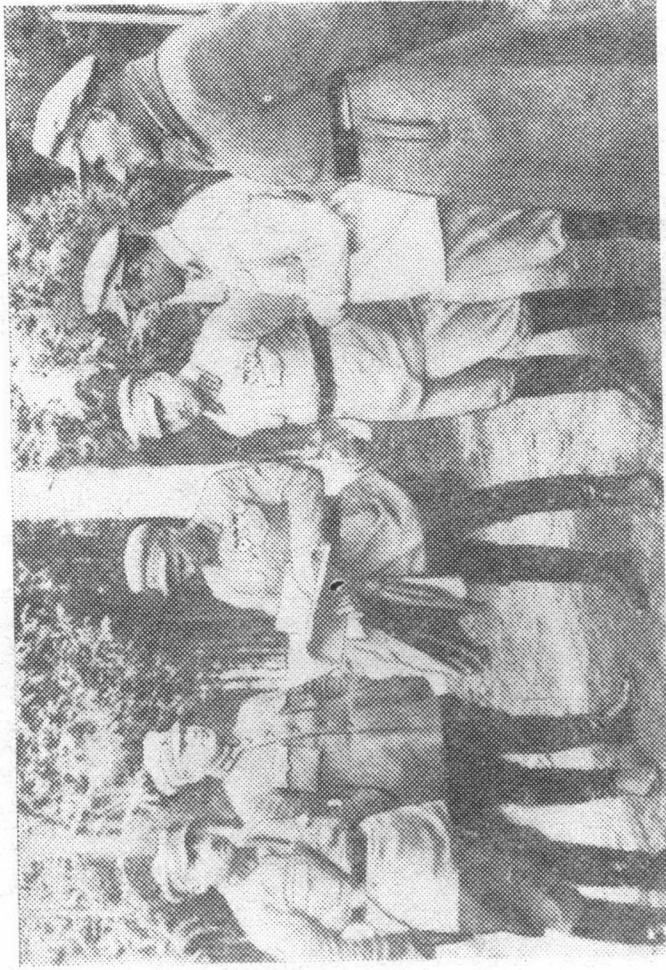
Л. З. Годисова (1898—1919 гг.), курьер ЦК РКП(б), направленная для подпольной работы в Омск. Расстреляна колчаковцами



Командир батальона полка «Красные орлы» А. И. Кобяков (слева) в разведке [1919?]



Члены отдела управления делами рабочего аппарата Тарского уездного исполкома рабочих, крестьянских и красноармейских депутатов, 4 апреля 1925 г.



Командный состав 27-й Омской стрелковой дивизии на учениях. 1926 г. Слева направо: 1-й — Анненков, замком 80-го полка; 3-й — Вострецов, комдив; 4-й — Хабаров, замкомдива; 5-й — Ершаков, командир 80-го полка



Вид на ул. Ленина в 30-е годы. Фото Л. Ф. Портиягина



Организация коллективных хозяйств в Омском округе. 1930 г.



Вручение Государственного Акта на вековое пользование земель колхозу «Труд» Потанинского сельского совета Калачинского района, 1935 г.



В. Чкалов на прогулке по Иртышу. Пробывание в Омске во время возвращения из полета Москва—о. Удд. Крайний слева — секретарь Омского обкома ВКП(б) Д. А. Булатов. 1936 г.



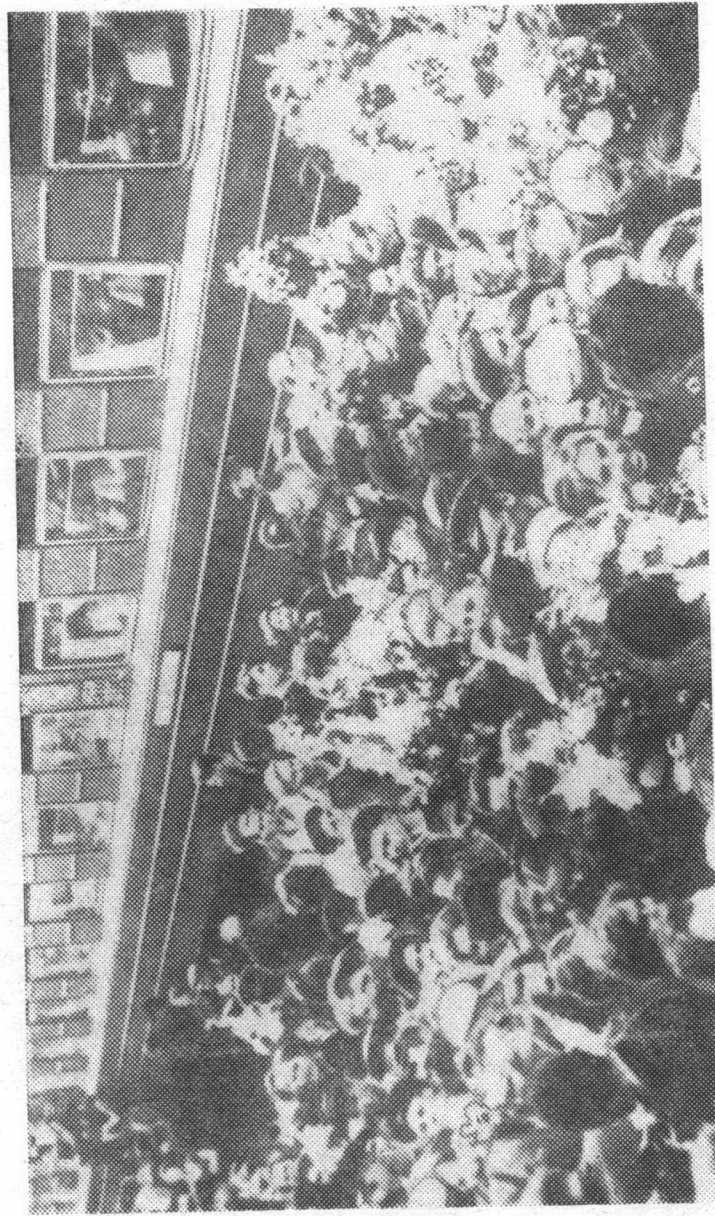
Командир 308-й стрелковой дивизии Л. Н. Гуртьев (справа в первом ряду) с группой офицеров дивизии. Лето 1943 г.



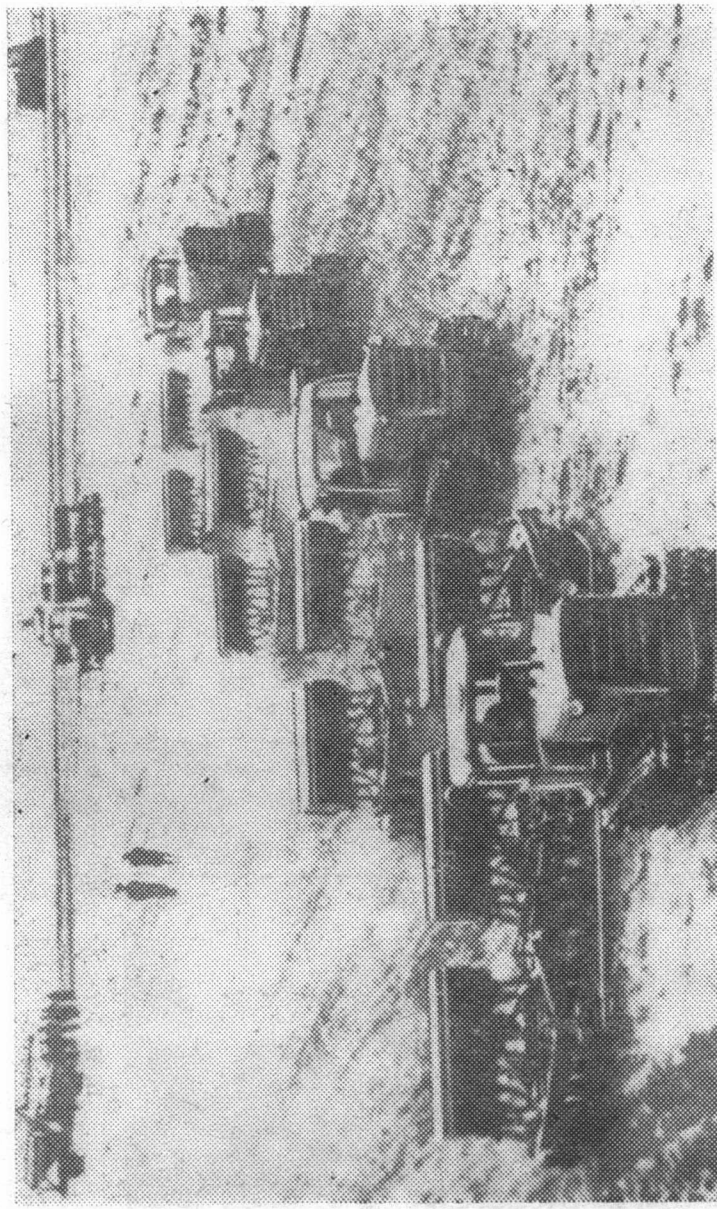
Встреча омских юннатов с академиком Н. В. Цыциным, 1948



Председатель колхоза Одесского района Герой Социалистического Труда венгр А. С. Швыммер, 1951 г.



На целлну! Встреча посланцев партии и комсомола на Омском ж.-д. вокзале. 1954 г.



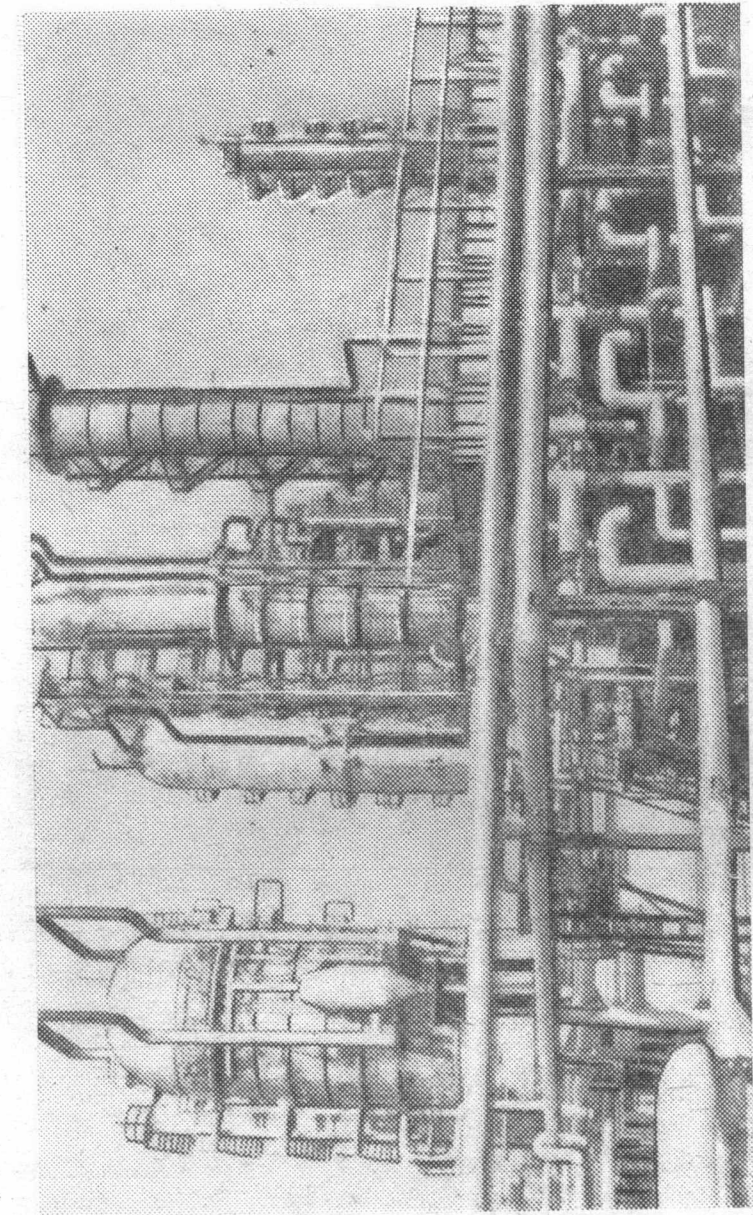
Целлина. Сев зерновых в совхозе «Сибиряк» Русско-Полянского района. 1956 г.



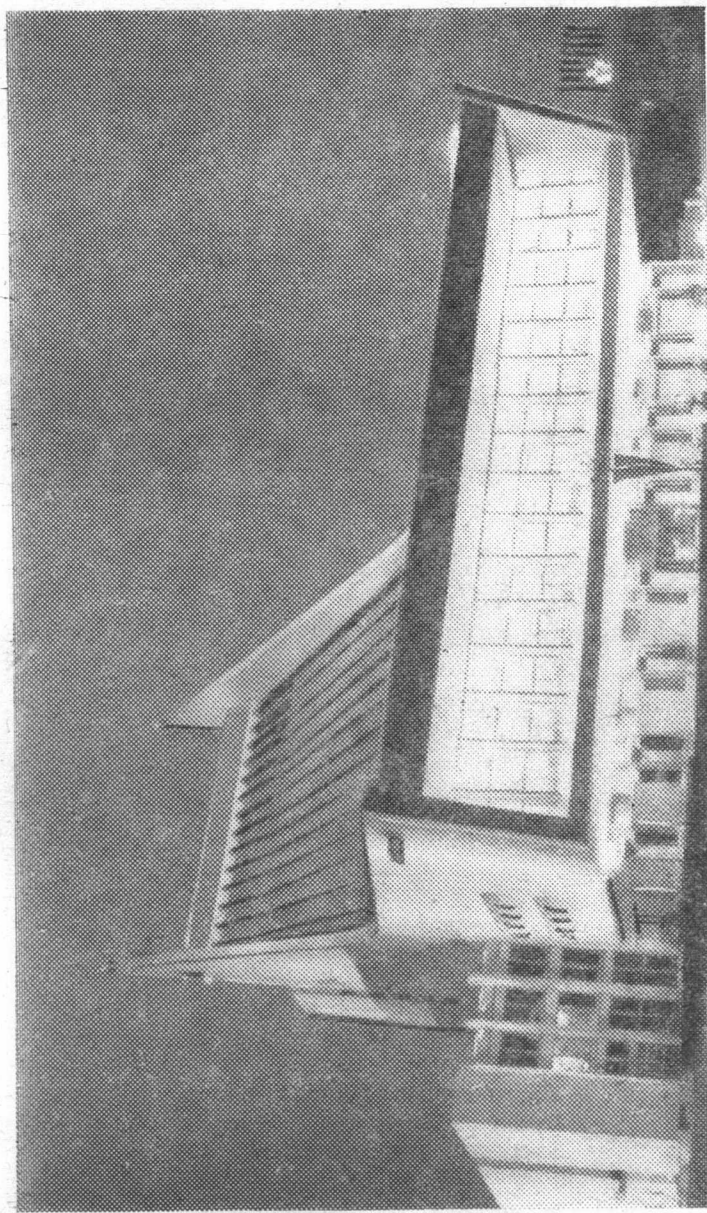
П. П. Зутис, участник освобождения Омска от колчаковцев, чекист, делится воспоминаниями на «Огоньке» — встрече ветеранов партии и труда. 1965 г.



Бывший председатель колхоза «Коминтерн» Мариановского района. (1944—1963 гг.) Герой Социалистического Труда И. А. Вишнеvский



Омский нефтеперерабатывающий завод. 1986 г.



Омский музыкальный театр. 1986 г.

Ответственный за выпуск А. Г. Копейкин

Подписано в печать 12.01.87. ПД02044. Формат 60×84^{1/16}.
. Гарнитура литературная. Тираж 500.
Заказ 4115. 1987 г. Бесплатно.

РИО Упрполиграфиздата. Омск-24, Ленина, 20
Ом. обл. тип. Омск-70, Декабристов, 37